

**OSNOVNA ŠOLA GABROVKA – DOLE**



*GABROVKA 30*

*1274 GABROVKA*

*01 89 71 242*

*[o-gabrovka.lj@guest.arnes.si](mailto:o-gabrovka.lj@guest.arnes.si)*

**LETNO POROČILO**  
**OSNOVNE ŠOLE GABROVKA-DOLE**  
**ZA LETO 2014**

RAVNATELJ: Igor HOSTNIK

POSLOVNO POROČILO PRIPRAVIL: Igor HOSTNIK

RAČUNOVODSKO POROČILO PRIPRAVILA: Branka JERIČ

Gabrovka, februar 2015

## VSEBINA

<b>POSLOVNO POROČILO</b> .....	<b>4</b>
<b>1 SPLOŠNI DEL POSLOVNEGA POROČILA OSNOVNE ŠOLE GABROVKA-DOLE ZA LETO 2014</b> .....	<b>4</b>
1.1.1 Poročilo ravnatelja in kratka predstavitev Osnovne šole Gabrovka-Dole.....	4
1.1.2 Poročilo predsednika sveta zavoda .....	6
1.1.3 Organiziranost in predstavitev odgovornih oseb .....	7
1.1.4 Glavni podatki o poslovanju.....	7
1.1.5 Vizija.....	8
1.1.6 Poslanstvo.....	9
<b>2 POSEBNI DEL POSLOVNEGA POROČILA</b> .....	<b>10</b>
2.1.1 Opisna poročila o izvedbi programov, dejavnosti, projektov .....	10
1. 1. Kazalci in kazalniki uspešnosti izvajanja vzgojno-izobraževalne dejavnosti .....	10
1. 2. Nacionalno preverjanje znanja .....	14
1. 3. Realizacija obveznega programa.....	15
1. 4. Realizacija razširjenega programa.....	16
1. 5. Realizacija nadstandardnega programa .....	18
1. 6. Druge dejavnosti in projekti .....	18
Tekmovanja v znanju .....	18
Program zdravje v vrtcu .....	18
Didaktične igre .....	19
Mali sonček .....	19
Predšolska bralna značka.....	19
Postopno prilagajanje šolskih novincev na šolsko okolje, aktivnosti za šolske novince.....	19
Zdrava šola .....	19
Shema šolskega sadja .....	19
Zdrav življenjski slog .....	19
Popestrimo šolo .....	20
Ekologija .....	20
Zbiralne akcije odpadnih snovi .....	20
1. 7. Knjižnica .....	20
2.1.2 Poročilo o doseženih ciljih in rezultatih Osnovne šole Gabrovka-Dole za leto 2014.....	21
2.1.3 Zakonske in druge pravne podlage, ki pojasnjujejo delovno področje.....	21
2.1.4 Dolgoročni cilji iz zastavljenega večletnega programa dela in razvoja oziroma področnih strategij in nacionalnih programov.....	21
2.1.5 Letni cilji posrednega uporabnika, ki izhajajo iz LDN in finančnega načrta .....	21
2.1.6 Ocena uspeha pri doseganju zastavljenih ciljev .....	22
2.1.7 Nastanek morebitnih nedopustnih ali nepričakovanih posledic pri izvajanju programa	24
2.1.8 Ocena uspeha v primerjavi z doseženimi cilji iz poročila preteklega leta ali več preteklih let	25
2.1.9 Ocena gospodarnosti in učinkovitosti poslovanja .....	25
2.1.10 Ocena delovanja sistema notranjega finančnega nadzora.....	26
2.1.11 Pojasnila glede področij, na katerih zastavljeni cilji niso bili doseženi.....	26
2.1.12 Ocena učinkov poslovanja na druga področja, predvsem na gospodarstvo, socialo, varstvo okolja, regionalni razvoj in urejanje prostora .....	26
2.1.13 Druga pojasnila, ki vsebujejo analizo kadrovanja in investicijskih vlaganj .....	28
2.1.13.1 Analiza kadrovanja in investicijskih vlaganj v letu 2014.....	28
2.1.13.2 Investicije ter investicijska vlaganja.....	31
Investicije in nakup opreme .....	31

<b>3</b>	<b>RAČUNOVODSKO POROČILO ZA LETO 2014.....</b>	<b>32</b>
<b>3.1.1</b>	<b>Pojasnila k bilanci stanja.....</b>	<b>32</b>
3.1.1.1	Sredstva .....	32
3.1.1.2	Vrednost zalog :.....	33
3.1.1.3	Obveznosti do virov sredstev .....	33
<b>3.1.2</b>	<b>Pojasnila k izkazu prihodkov in odhodkov določenih uporabnikov.....</b>	<b>34</b>
3.1.2.1	Prihodki od poslovanja .....	35
3.1.2.2	Odhodki .....	35
<b>3.1.3</b>	<b>Pojasnila k izkazu prihodkov in odhodkov določenih uporabnikov po načelu denarnega toka</b>	<b>36</b>
<b>3.1.4</b>	<b>Pojasnila k izkazu računa finančnih terjatev in naložb določenih uporabnikov .....</b>	<b>37</b>
<b>3.1.5</b>	<b>Pojasnila k izkazu financiranja določenih uporabnikov .....</b>	<b>37</b>
<b>3.1.6</b>	<b>Pojasnila k izkazu prihodki in odhodki določenih uporabnikov po vrstah dejavnosti....</b>	<b>37</b>

## POSLOVNO POROČILO

### 1 SPLOŠNI DEL POSLOVNEGA POROČILA OSNOVNE ŠOLE GABROVKA-DOLE ZA LETO 2014

#### 1.1.1 Poročilo ravnatelja in kratka predstavitev Osnovne šole Gabrovka-Dole

Osnovna šola Gabrovka-Dole je javni vzgojno-izobraževalni zavod, ki ga je ustanovila, v skladu s 40. členom ZOFVI in Odlokom o ustanovitvi javnih vzgojno-izobraževalnih zavodov, Občina Litija. Občinski svet je 19. junija 2008 sprejel nov Odlok o ustanovitvi javnega vzgojno-izobraževalnega zavoda Osnovna šola Gabrovka-Dole, ki je bil objavljen v Uradnem listu RS 30. junija 2008 (Ur. list RS št. 65), veljati pa je začel dan po objavi. 19. oktobra 2009 je bil sprejet odlok o spremembah in dopolnitvi. V Uradnem listu RS je bil objavljen 29. oktobra 2009.

Šola je vpisana v razvid izvajalcev javno veljavnih programov vzgoje in izobraževanja pri Ministrstvu za šolstvo, znanost in šport 9. 4. 2001 z odredbo št. 608-01-0167/2000, za izvajanje programov predšolske vzgoje - kurikulum za vrtce 24. 5. 2007 z odredbo št. 6033-114/2007.

V sodni register je vpisana pri Okrožnem sodišču v Ljubljani, s sklepom opr. št. SRG 99/02008, pod št. vložka 1700864/00.

V poslovni register Slovenije od 1. 1. 2008 dalje vpisana glavna dejavnost s šifro 85.200, torej osnovnošolsko izobraževanje.

Dejavnost šole je v skladu s standardno klasifikacijo dejavnosti naslednja:

- P85.100 predšolska vzgoja,
- P85.200 osnovnošolsko izobraževanje,
- ostale dejavnosti, opredeljene v 16. členu Odloka o ustanovitvi javnega vzgojno-izobraževalnega zavoda.

Osnovna šola Gabrovka-Dole opravlja v javni službi naslednje javno veljavne programe:

- izobraževalne programe na področju osnovnega šolstva,
- programe za predšolske otroke.

V sestavo Osnovne šole Gabrovka-Dole sodijo:

- matična šola v Gabrovki,
- podružnična šola na Dolah pri Litiji,
- vrtec Čebelica.

Zavod je v letu 2014 opravljal:

- vzgojno-izobraževalno delo v **13 oddelkih** osnovnošolskega splošnega izobraževanja (na matični šoli 7 čistih oddelkov in 1 kombiniran, na podružnični šoli 5 oddelkov, in sicer 4 dvojne kombinacije in 1 čisti oddelek), šolsko leto smo začeli z 170 učenci, ob koncu šolskega leta smo imeli vpisanih **169 učencev, 118 v Gabrovki in 51 na Dolah.**
- vzgojo in varstvo v **4 oddelkih** v Vrtcu Čebelica, ob koncu šolskega leta smo imeli vpisanih **76 otrok:**
  - **57 otrok v treh oddelkih (2 kombinirana oddelka in 1 oddelek 2. starostnega obdobja)** v Gabrovki,
  - v **kombiniranem oddelku s 19 otroki** na Dolah pri Litiji,
- podaljšano bivanje v **2,36 oddelkih** v Gabrovki **0,82 oddelka** na Dolah, v katere so vključeni učenci od 1. do vključno 5. razreda devetletke (vključenih 98,41 % otrok v Gabrovki in 83,87 % otrok na Dolah),
- jutranje varstvo za učence 1. razreda v Gabrovki (vključenih 85,71 %),

- varstvo vozačev v okviru dežurstev učiteljev,
- prevoze učencev v šolo in iz šole, na matični in podružnični šoli z dvema kombiniranima voziloma,
- prirejanje kulturnih prireditev za šolo in širšo javnost v sodelovanjem z društvi v kraju, saj razpolagamo z edino dvorano v kraju,
- oddajanje telovadnice v uporabo domačim in okoliškim športnim društvom za izvajanje rekreacij,
- pripravljanje hrane za otroke v vrtcu, učence v šoli, za zaposlene, in po potrebi za zunanje v sodelovanju s CSD.

Pouk se je izvajal po veljavnem predmetniku in učnih načrtih (29. člen ZOsn). Z letnim delovnim načrtom, ki ga je sprejel svet šole 26. 9. 2013, pa so bili določeni vsebina, obseg in razporeditev vzgojno-izobraževalnega in drugega dela (31. člen ZOsn). Javno veljavni vzgojno-izobraževalni program je sprejet na način in po postopku, določenim z zakonom.

Šolo je vodil ravnatelj Igor Hostnik. Ravnatelj je pedagoški in poslovodni organ zavoda. Pomočnik ravnatelja ni sistemiziran.

Realizacija pouka za šolsko leto 2013/2014 je bila **100,82 %**, (v Gabrovki 100,32 %, na Dolah 101,32 %).

Veliko je bilo sodelovanja s starši učencev in z okoljem, v katerem šola deluje.

### **Specifičnosti naše šole**

Pogoji za delo se od preteklega leta niso bistveno spremenili. Enako velja tudi za specifične pogoje, v katerih deluje naš zavod.

- Šolski okoliš matične šole Gabrovka in podružnične šole Dole pri Litiji je zelo obsežen, naseljenost pa zelo redka. Pretežni del učencev je vozačev. Vsa organizacija dela sloni na prevozih.
- Po številu oddelkov in številu zaposlenih sodimo med majhne šole. Ker so osnova za financiranje iz državnega in občinskega proračuna oddelki in število učencev, so sredstva za materialne stroške tudi temu primerno majhna. Delovanje zavoda je zaradi delovanja na treh ločenih lokacijah drago.
- Strokovni delavci predmetne stopnje svojo delovno obveznost izvajajo na matični šoli v Gabrovki in na podružnični šoli Dole pri Litiji.
- V šolskem letu 1999/2000 smo v soglasju z ustanoviteljico začeli z uvajanjem devetletne osnovne šole. V šolskem letu 2005/2006 so že vsi razredi delali po devetletnem programu. V skladu s spremembami zakona so bili nacionalni preizkusi izvedeni ob koncu II. in III. obdobja.
- V sklopu šole imamo že od leta 1982 tudi enoto vrtca.
- Od leta 1999 imamo ustanovljen šolski sklad (*135. člen ZOFVI, Uradni list RS, št. 16/07, 36/08, 58/09, 64/09, 65/0e9, 20/11, 40/2012-ZUJF, 57/2012-ZPCP-2D*), kjer zbiramo sredstva za financiranje dejavnosti, ki niso sestavina izobraževalnega programa, oziroma se ne financirajo iz javnih sredstev, nakup nadstandardne opreme, zviševanje standarda pouka in podobno. Med drugim tudi za pomoč otrokom, ki so le-te nujno potrebni. Na podlagi pobud in prošenj sofinanciramo določene obveznosti (šola v naravi, bivanje v ČŠOD, ekskurzije ...). S sredstvi šolskega sklada pokrivamo tudi: prevoze otrok v vrtcu Čebelica, učencev 1. in 2. razreda na plavalne tečaje, zaključni izlet, prevoze otrok v šolo v naravi, ČŠOD, prevoze med šolama za potrebe dni dejavnosti, prispevke otrok za tekmovanja v znanju, prispevke k izdaji glasil in material za izdelavo novoletnih voščilnic in izdelkov za bazar ter nakup drugega materiala po sklepu upravnega odbora.

- Ob vsaki dejavnosti, ki jo izvajamo, tudi v razširjenem delu, dosežemo prisotnost skoraj vseh učencev. Z namenskimi sredstvi s strani ministrstva, ustanoviteljice in s pomočjo šolskega sklada zagotavljamo vsem otrokom enake možnosti, poskrbimo za socialno ogrožene otroke, hkrati pa vsem udeležencem določene dejavnosti zagotovimo pokritje določenega stroška, ki bi ga morali kriti starši (na primer: prevoz v šolo v naravi, prijavnine na tekmovanja, prevoz med matično in podružnično šolo za dneve dejavnosti...).
- Šola je center kulturnega, športnega in društvenega življenja vasi.
- Kljub obsežnosti šolskega okoliša, nespodbudnega socialnega, finančnega in demografskega okolja, specifičnim pogojem neprilagojenemu sistemu financiranja, uspemo doseči ugodne rezultate pri delu in poslovanju.

#### **Kratka predstavitev**

- NAZIV: *Osnovna šola Gabrovka-Dole*
- SKRAJŠANO IME: *OŠ Gabrovka-Dole*
- SEDEŽ: *Gabrovka 30, 1274 Gabrovka*
- E-pošta: *o-gabrovka.lj@guest.arnes.si*
- Naslov spletne strani: *www.os-gabrovka-dole.si*

#### **1.1.2 Poročilo predsednika sveta zavoda**

Svet zavoda, sestavljajo trije predstavniki staršev, trije predstavniki ustanoviteljice in pet predstavnikov zaposlenih.

Sestava sveta zavoda v letu 2014:

- predstavniki ustanoviteljice: Miroslav BRINOVEC, Irena ZUPAN, Avguštin DIM
- predstavniki sveta staršev: Alenka MESOJEDEC od septembra 2014 dalje jo je zaradi zaključka šolanja otrok nadomestila Vanja LOVŠE, Sabina KOTAR, Ksenija HRIBAR
- predstavniki delavcev šole: Maja PLAZAR, Vlasta CELESTINA, Vida MERČUN, Lidija JEVŠOVAR, Metka POTOČNIK

Od 20.1. 2015 je začel z delom nov svet zavoda v sestavi:

- predstavniki ustanoviteljice: Vanja LOVŠE, Miroslav BRINOVEC, Avguštin DIM
- predstavniki sveta staršev: Sabina KOTAR, Nataša FORTUNA SLADIČ, Mateja BLAŽIČ
- predstavniki delavcev šole: Tina PREGRAD PODLOGAR, Simona HRIBAR, Tadeja JESENŠEK, Nataša ZUPANČIČ, Baraba TEŽAK

Svet zavoda je opravljal naloge, zapisane v 48. členu Zakona o organizaciji in financiranju vzgoje in izobraževanja.

#### **Kratko poročilo predsednice o delu sveta zavoda:**

V letu 2014 smo izvedli 20 sej, od tega 14 korespondenčnih in 6 rednih. Na korespondenčen način smo izvedli seje predvsem za pridobitev soglasij k razpisom za zaposlitve.

Opravljali smo redno delo po poslovniku, odloku in zakonih. Na rednih sejah smo se seznanili in razpravljali o:

- letnem poročilu
- finančnem načrtu
- oceni delovne uspešnosti ravnatelja za leto 2013
- uskladitvi pravil o subvencioniranju in pravilih o šolski prehrani
- izhodiščih za delo za šolsko leto 2014/2015
- organizaciji dela med počitnicami
- o cenah v šolskem letu 2014/2015
- potrditvi komisije za pritožbe
- poročilu o delu v šolskem letu 2013/2014

- letnem delovnem načrtu
  - dopolnitvah vzgojnega načrta, hišnega reda in šolskih pravil
  - načrtu dela sveta šole za šolsko leto 2014/2015
  - izvedli smo razpis, kandidacijski postopek in imenovanje ravnatelja
  - izvedli smo razpis, kandidacijski postopek in volitve novega sveta zavoda
- Na vseh sejah je bil svet zavoda sklepčen.

Predsednica sveta zavoda (2014): Lidija Jevšovar

### **1.1.3 Organiziranost in predstavitev odgovornih oseb**

#### **Organiziranost**

Najvišji organ šole je svet šole.

Za uresničevanje interesov staršev je bil oblikovan 17 članski svet staršev, ki ga sestavljajo predstavniki posameznih oddelkov.

Strokovni organi zavoda so: učiteljski zbor, oddelčni učiteljski zbor, razrednik ter strokovni in razredni aktivni, vzgojiteljski zbor.

Na šoli imamo še šolsko svetovalno službo in knjižnico.

Računovodsko-administrativne službe, ki delujejo na šoli, so: tajništvo in računovodstvo.

#### **Predstavitev odgovornih oseb**

Predsednica sveta zavoda: Lidija Jevšovar do 20. 1. 2015 in Tina Pregrad Podlogar od tega dne dalje.

Predsednica sveta staršev: Irena Zupan do zaključka šolskega leta 2013/14, Mateja Blažič v šolskem letu 2014/15.

Ravnatelj: Igor Hostnik

Računovodkinja: Branka Jerič

### **1.1.4 Glavni podatki o poslovanju**

Pogoje za delo šole zagotavljata Ministrstvo izobraževanje, znanost, kulturo, šolstvo in šport in Občina Litija.

OŠ Gabrovka-Dole pridobiva sredstva za delo:

- iz javnih sredstev (državni proračun - MIZKŠ),
- sredstev ustanovitelja (občinski proračun Občine Litija),
- s strani občin: Trebnje, Zagorje ob Savi, Ormož (plačila oskrbnin za vrtec),
- prispevkov učencev oz. njihovih staršev,
- sredstev od prodaje storitev in izdelkov,
- donacij (šolski sklad),
- iz drugih virov.

Osnovna šola Gabrovka-Dole je 15. 6. 1999 ustanovila šolski sklad. Sklad pridobiva sredstva iz:

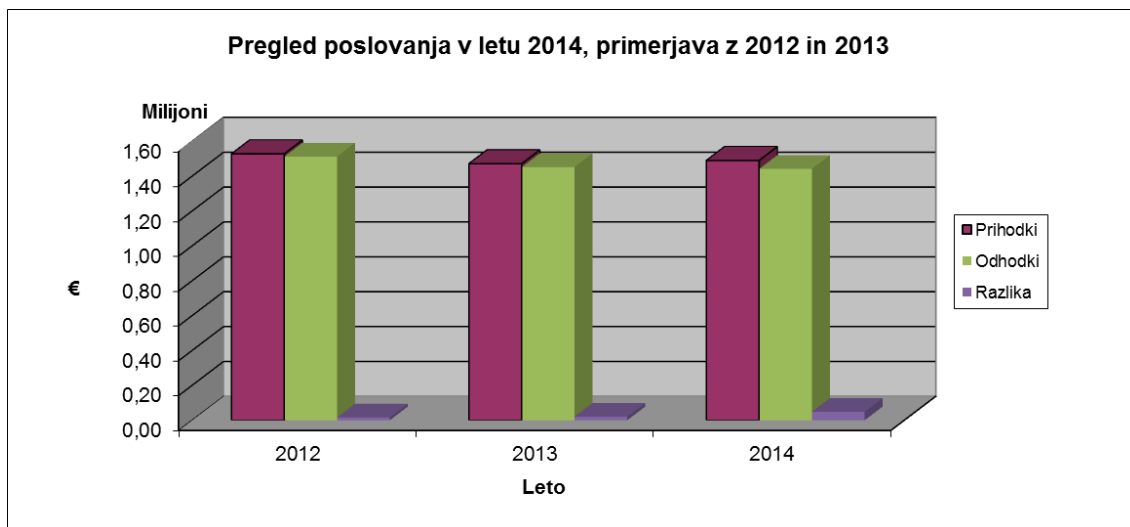
- prispevkov staršev,
- donacij,
- drugih virov.

V letu 2014 je Osnovna šola Gabrovka - Dole poslovala gospodarno in skrbela za ravnovesje med prihodki in odhodki.

#### **Preglednica 1: Pregled poslovanja leta 2014 in primerjava z letom 2013 (v EUR)**

	2013	2014	Indeks 14/13
Prihodki	1.471.856,56	1.490.171,48	101,24

Odhodki	1.452.009,78	1.441.593,39	99,28
Razlika	19.846,78	48.578,09	244,77



Iz preglednice 1 je razvidno, da so se v letu 2014 **prihodki povečali za 1,24 %**, **odhodki zmanjšali za 0,72 %**.

**Preglednica 2: Sestava prihodkov po virih v letu 2014, primerjava z 2013 (v odstotkih)**

Vrsta prihodka	2013	2014	Indeks 14/13
Prihodki iz javnih sredstev	65,43	64,86	99,12
Prihodki ustanovitelja	21,75	22,22	102,16
Prihodki iz naslova prispevkov učencev (staršev)	8,87	9,81	110,60
Prihodki pridobljeni na trgu	2,13	2,01	94,70
Donacije	0,02	0,10	516,87
Drugo	0,52	0,12	23,00

Med prihodki, pridobljenimi na trgu, smo upoštevali prihodek nadomestil za uporabo prostorov, prehrane za delavce, zunanje odjemalce in druge zavode.

### 1.1.5 Vizija

Naša vizija dela je:

***"V varnem okolju skrbimo zase, drug za drugega in za okolje, v katerem živimo, z zaupanjem vase in ostale udeležence se vztrajno učimo, delamo in osebno rastemo."***

Da bi dosegli vse zastavljene cilje, želimo biti še naprej:

- šola, ki bo dajala učencem taka znanja, da bodo dosegli primerljive rezultate z vrstniki v drugih okoljih po Sloveniji in državah Evropske unije;
- šola, ki bo posredovala učencem taka znanja, veščine in zglede, ki jim bodo omogočala kvalitetno in enakovredno delo z vrstniki v nadaljnjem šolanju;



- sodobno opremljena in urejena šola, s strokovno usposobljenimi in zaupanja vrednimi učitelji, strokovnimi delavci ter vsemi ostalimi zaposlenimi, ki skrbimo za dobre delovne pogoje v varnem, sproščenem in kulturnem okolju.

### **1.1.6 Poslanstvo**

Poslanstvo zavoda je opravljanje vzgojno izobraževalno dejavnost za učence od 1. do 9. razreda obvezne osnovne šole in vzgojno varstveno delo za predšolske otroke v starosti od 11. meseca do vstopa v osnovno šolo.

V okviru svojega poslanstva zavod opravlja v javni službi naslednje javno veljavne programe, ki so sprejeti na način in po postopku določenim z zakonom, zlasti na naslednjih področjih dela:

- programe za predšolske otroke,
- izobraževalne programe na področju osnovnega šolstva,
- dnevno varstvo otrok, učencev in šoloobvezne mladine.

Zavod organizira delo in oblikuje oddelke učencev osnovne šole v skladu z zakonodajo in predpisi, ki veljajo na tem področju ter z upoštevanjem šolskih okolišev.

Zavod organizira delo in vzgojno varstveno dejavnost predšolskih otrok v skladu z vpisom otrok ter normativi in standardi, ki veljajo za oblikovanje oddelkov vrtca in po poprejšnjem soglasju ustanovitelja.

## 2 POSEBNI DEL POSLOVNEGA POROČILA

### 2.1.1 Opisna poročila o izvedbi programov, dejavnosti, projektov

#### 1. 1. Kazalci in kazalniki uspešnosti izvajanja vzgojno-izobraževalne dejavnosti

V letu 2013/2014 smo izvajali program devetletne osnovne šole.

#### Preglednica 3: Pregled števila učencev v zadnjih šolskih letih – stanje 1. 9. posameznega leta

Pregled števila učencev in oddelkov	2010/ 2011	2011/ 2012	2012/ 2013	2013/ 2014	2014/ 2015	Indeks 12/13	Indeks 13/14
Število oddelkov	12	12	12	13	12	108,3	92,3
Skupaj število otrok	165	162	168	169	169	100,6	100,0
Število oddelkov podaljšanega bivanja (OPB)	3,5	3,3	3,28	3,18	3,18	96,4	100,0
Število vključenih otrok v OPB	73	71	80	90	99	112,5	110,0
Število vključenih otrok v jutranje varstvo	0	12	16	12	24	75	200,0

V letu 2013/14 je bilo v OPB vključeno 98,46 % otrok od 1. do 5. razreda iz Gabrovke, kar predstavlja 54,24 % vseh učencev na šoli Gabrovka. V oddelku podaljšanega bivanja na Dolah je bilo vključeno 83,87 % otrok od 1. do 5. razreda. Delež vključenih ciljnih otrok v OPB je bil tako na celotni šoli 93,75 %. Delež vključenih otrok je v zadnjih dveh letih stabilen.

V šolskem letu 2014/15 je v OPB vključeno 98,01 % vseh ciljnih otrok, 96,97 % v Gabrovki in 100 % na Dolah. Skupno je torej vključeno 58,58 % vseh otrok na šoli. Čas izvajanja OPB je od 11.30 do 16.30, oddelke združujemo skladno z zmanjševanjem otrok tekom dneva. Na Dolah je bil OPB od 11.30, do 15.00. V oddelku jutranjega varstva je bilo v Gabrovki vključenih 12, na Dolah 12 učencev 1. razreda. Čas izvajanja v Gabrovki je od 6:30 do 7:55, za učence ki jih pripeljejo starši prej izjemoma poskrbimo v oddelku vrta od 5:30 dalje, na Dolah pa od 7:00 s pomočjo vrta pa od 6:00.

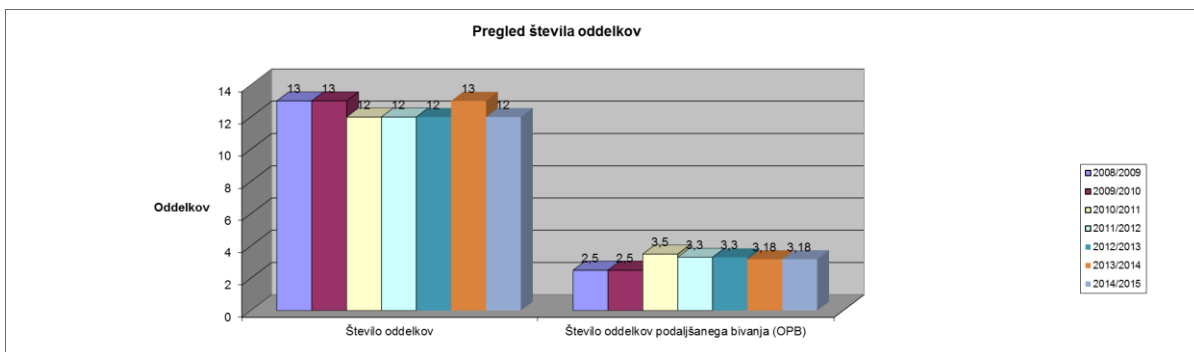
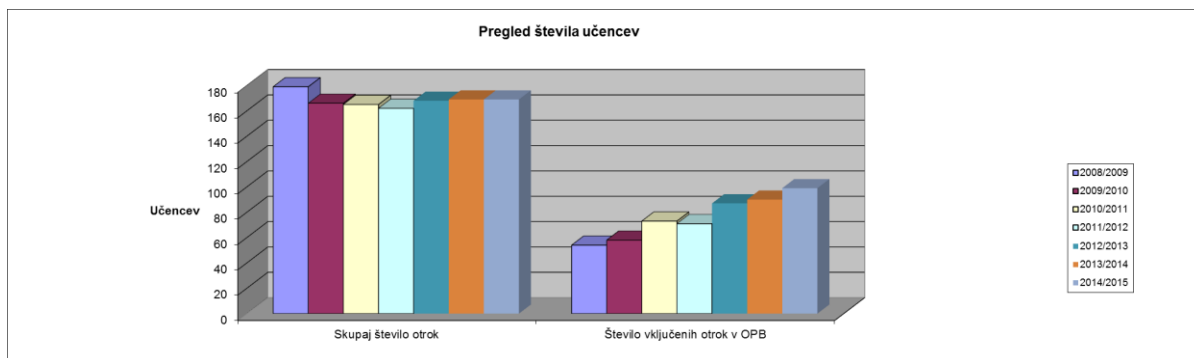
#### Preglednica 4: Izbirni predmeti, izvajani v šolskem letu 2013/14

Gabrovka	Dole pri Litiji
Nemščina I, II	Likovno snovanje
Likovna snovanja	Nemščina I, III
Izbrani šport- košarka	Računalništvo – omrežja
Astronomija	Obdelava gradiv - umetne snovi
Matematične delavnice 7, 8, 9	Glasba - ansambelska igra
Šport za zdravje	
Obdelava gradiv - umetne snovi	
Francoščina	
Računalništvo- urejanje besedil	

#### Preglednica 5: Število učencev na šoli v zadnjih letih

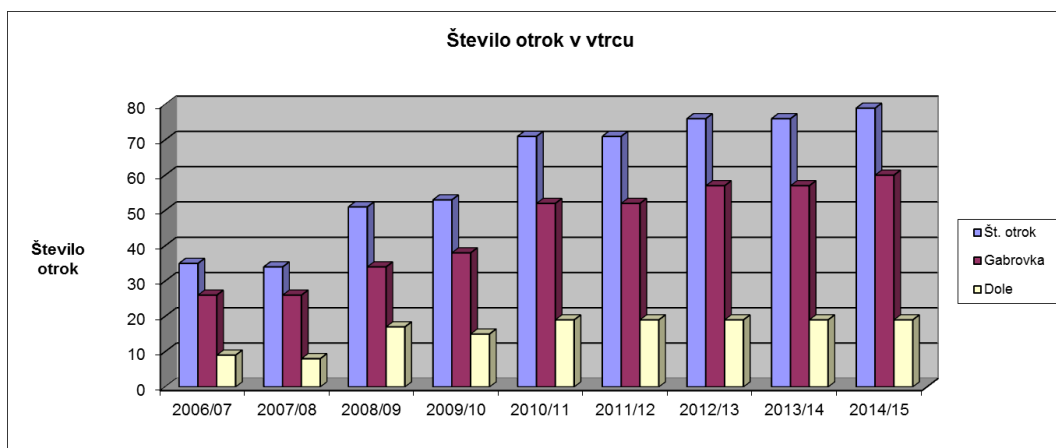
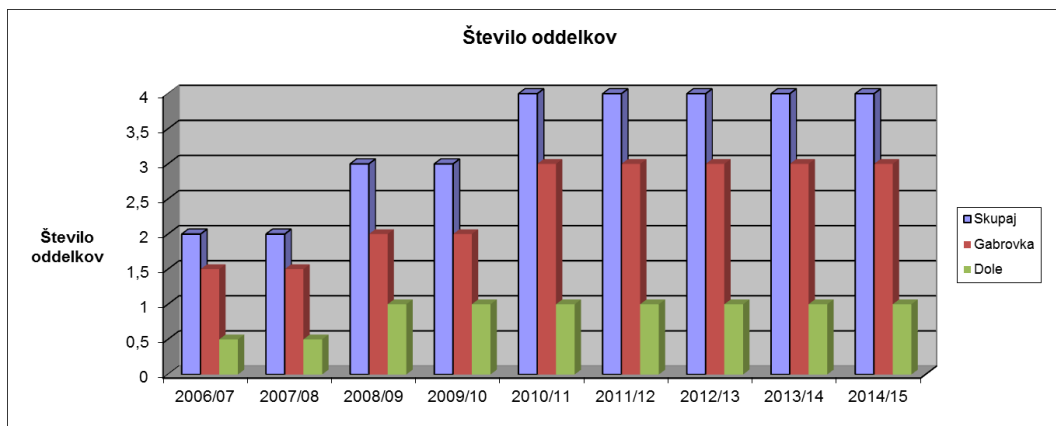
Gibanje števila učencev po šolah			
Šolsko leto	Gabrovka	Dole	Skupaj
2003/04	135	52	187

2004/05	139	51	190
2005/06	141	48	189
2006/07	134	47	181
2007/08	132	59	191
2008/09	137	42	179
2009/10	123	43	166
2010/11	120	45	165
2011/12	119	43	162
2012/13	119	45	168
2013/14	118	51	169
2014/15	113	56	169

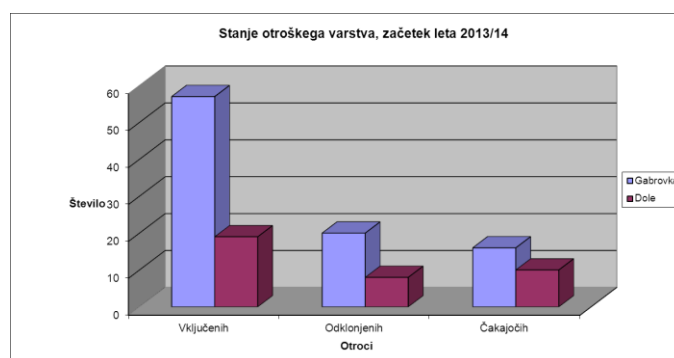


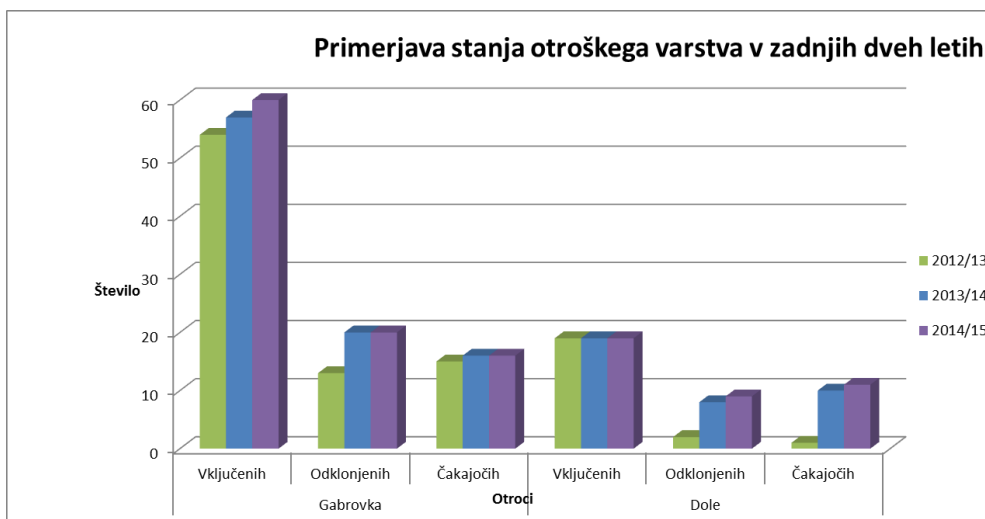
**Preglednica 6: Število otrok vključenih v vrtec v zadnjih letih**

Gibanje števila otrok		Št. otrok		Št. oddelkov		
Šol. leto	Št. otrok	Gabrovka	Dole	Skupaj	Gabrovka	Dole
2009/10	53	38	15	3	2	1
2010/11	71	52	19	4	3	1
2011/12	71	52	19	4	3	1
2012/13	76	57	19	4	3	1
2013/14	76	57	19	4	3	1
2014/15	79	60	19	4	3	1



	Vključenih	Odklonjenih	Čakajočih
Gabrovka	60	20	16
Dole	19	9	11





Posebej je zaskrbljujoče, da kljub čedalje večjim potrebam po vključitev v vrtec še nimamo pripravljenih pogojev za odprtje dodatnih oddelkov in preselitev začasnih oddelkov v primerne razmere.

**Preglednica 7: Kazalniki učinkovitosti – število učencev v %, ki so uspešno zaključili razred in napredujejo v naslednji razred, stanje 31. avgusta posameznega leta**

Razred	2011/2012	2012/2013	2013/2014
1.	100	100	100
2.	100	83,3	100
3.	100	100	100
4.	100	100	100
5.	100	100	100
6.	92,9	90	100
7.	100	100	100
8.	100	97,2	100
9.	100	100	100
<b>Skupaj</b>	<b>99,37</b>	<b>98,21</b>	<b>100</b>

Ob koncu šolskega leta 2013/2014 so vsi učenci napredovali v višji razred.

**Preglednica 8: Kazalniki učinkovitosti –učni uspeh, stanje 31. avgusta**

	2013/2014
Dole	3,96
Gabrovka	4,12
Srednja ocena šole	4,04

Srednja ocena šole, pri predmetih, ki se ocenjujejo številčno (od 3. do 9. razreda), je **4,04**, v 1. in 2. razredu smo v letu 2013/14 ocenjevali opisno.

## 1. 2. Nacionalno preverjanje znanja

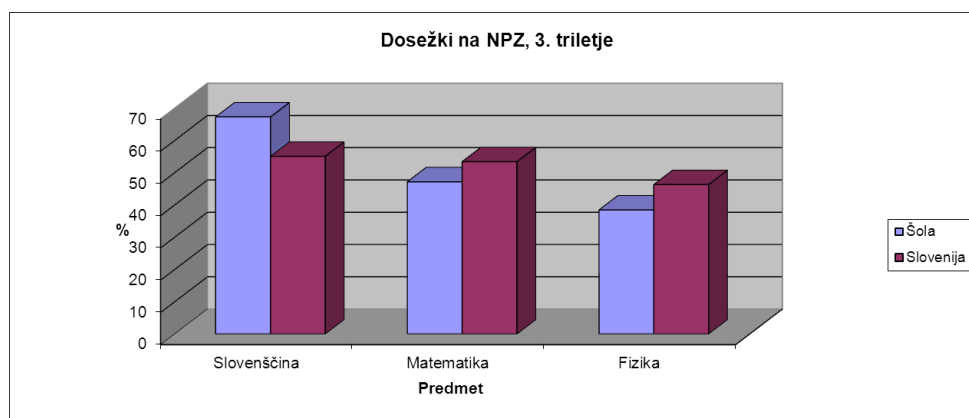
Učenci 9. razreda na obeh šolah so opravljali nacionalne preizkuse iz slovenščine, matematike in fizike. V spodnjih tabelah so prikazani statistični podatki.

**Preglednica 9: Podatki za šolo**

Predmet	Število učencev	Povprečno število % točk
<i>Slovenščina</i>	24	67,27
<i>Matematika</i>	24	47,17
<i>Fizika</i>	24	38,43

**Preglednica 10: Podatki za Slovenijo**

Predmet	Število učencev	Povprečno število % točk
<i>Slovenščina</i>	17150	55,07
<i>Matematika</i>	16915	53,39
<i>Fizika</i>	4208	46,3



Iz podatkov je razvidno, da so učenci naše šole pri slovenščini (12,2 %) nad državnim povprečjem, pri matematiki (6,22%) in pri fiziki pa (7,87 %) pod državnim povprečjem.

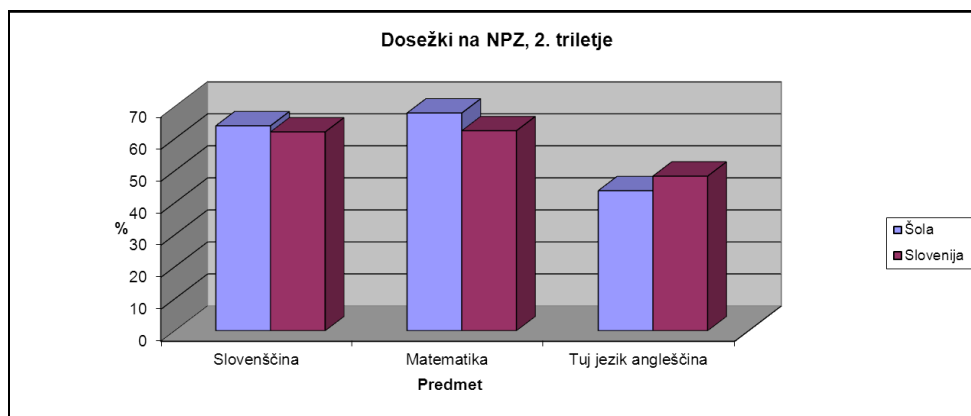
Učenci 6. razreda na obeh šolah, so opravljali nacionalne preizkuse iz slovenščine, matematike in tujega jezika angleščina. V spodnjih tabelah so prikazani statistični podatki.

**Preglednica 11: Podatki za šolo**

Predmet	Število učencev	Povprečno število % točk
<i>Slovenščina</i>	15	64
<i>Matematika</i>	16	67,99
<i>TJA</i>	16	43,75

**Preglednica 12: Podatki za Slovenijo**

Predmet	Število učencev	Povprečno število % točk
<i>Slovenščina</i>	15441	62,1
<i>Matematika</i>	14803	62,47
<i>TJA</i>	14923	48,3



Iz podatkov je razvidno, da so učenci naše šole pri tujem jeziku angleščina dosegli manj odstotnih točk od državnega povprečja (4,55 %). Državno povprečje pa presegajo pri slovenščini (1,9 %) in matematiki (5,52 %).

Opravili smo strokovne analize na nivoju predmeta, oddelka, učencev in sprejeli usmeritve za nadaljnje delo.

### 1. 3. Realizacija obveznega programa

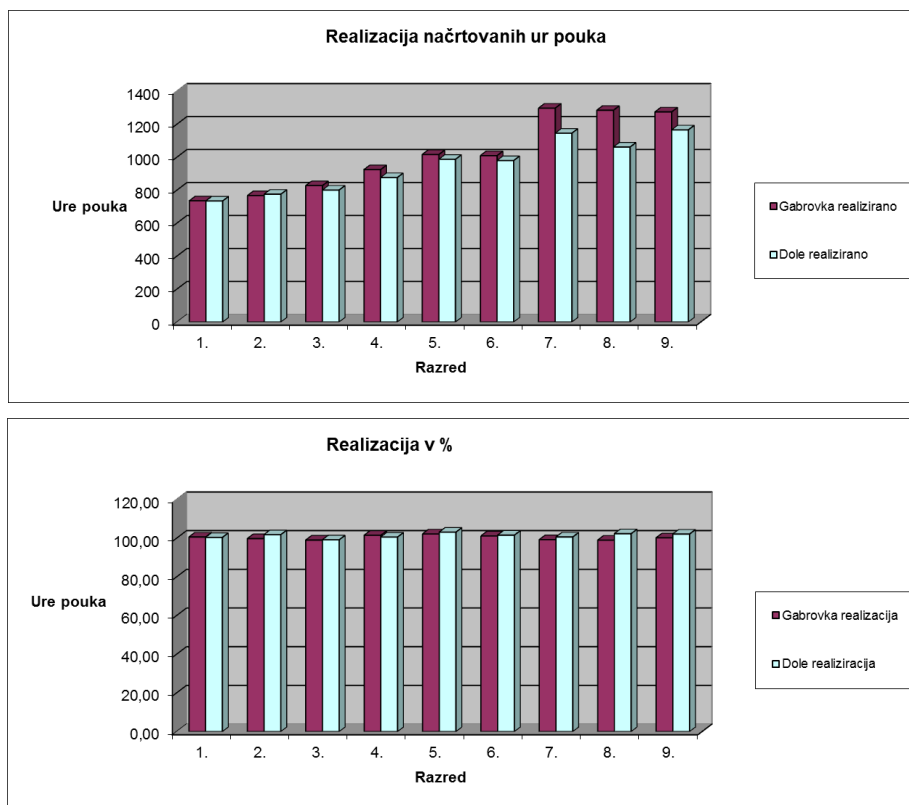
#### **Preglednica 13: Skupna realizacija pouka po razredih, stanje 31. avgusta**

##### Matična šola Gabrovka

Razred	Realizacija	%
1.	735	100,63
2.	767	99,80
3.	827	99,04
4.	924	101,51
5.	1015,5	102,21
6.	1009	101,18
7.	1297	99,26
8.	1284	99,02
9.	1274	100,23
<b>Skupaj</b>	<b>9132,5</b>	<b>100,32</b>

##### Podružnična šola Dole pri Litiji

Razred	Realizacija	%
1.	734	100,41
2.	775	101,83
3.	800	99,17
4.	876	100,60
5.	986,5	103,14
6.	979	101,57
7.	1145	100,63
8.	1061	102,34
9.	1165	102,15
<b>Skupaj</b>	<b>8521,5</b>	<b>101,32</b>



Do razlik v načrtovanju in realizacije med Dolami in Gabrovko v 3. triletju pride zaradi števila izbirnih predmetov, ki jih izvajamo na posamezni šoli, skladno z normativi in standardi.

Skupna realizacija pouka znaša **100,82 %**.

Realizacija dni dejavnosti je bila **100 %**.

#### 1. 4. Realizacija razširjenega programa

##### Preglednica 14: Realizacija dopolnilnega in dodatnega pouka

Skupina	Načrtovano število ur	Število realiziranih ur	Realizirane ure v %
DOP	210	809	319,05
DOD	210	139	66,19
DOP +DOD	420	809	192,62

V dopolnilni in dodatni pouk je bilo vključena tretjina učencev. Podatek o realizaciji nima posebne vrednosti, saj so se skupine oblikovale po interesnih skupinah, se med seboj prekrivale in ločeno vodile v dokumentaciji različnih oddelkov. Ure dodatnega in dopolnilnega pouka so bile, po podatkih o izvajanju učiteljev, realizirane 96,86 %.

##### Preglednica 15: Realizacija individualne in skupinske pomoči (ISP)

Realizacija načrtovane ISP je bila 84,29 %. Individualna in skupinska pomoči se je izvajala v dveh skupinah za premostitev primanjkljajev, v dveh skupinah za nadarjene (likovno in naravoslovno področje) in individualno s posameznimi učenci.

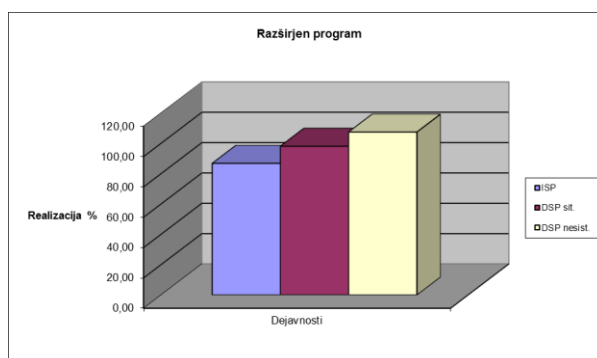
##### Preglednica 16: Realizacija dodatne strokovne pomoči (DSP)



Skupina	Načrtovano število ur	Število realiziranih ur	Realizirane ure v %
DSP Sistemizirana	1967	1930	98,12
DSP Nesistemizirana	540	580	107,41

Sistemizirane dodatne strokovne pomoči je bilo deležnih 19 učencev v šoli in 2 iz vrtca. V ta namen so bile sistemizirane in zaposlene zaposlitve za 2,32 dodatnih strokovnih delavk (pedagoginja in socialna pedagoginja).

Učne pomoči (nesistemizirana DSP) je bilo deležnih 10 učencev. Plačilo je bilo po realizaciji, izvajali so jo učitelji ob svojem rednem sistemiziranem delu.

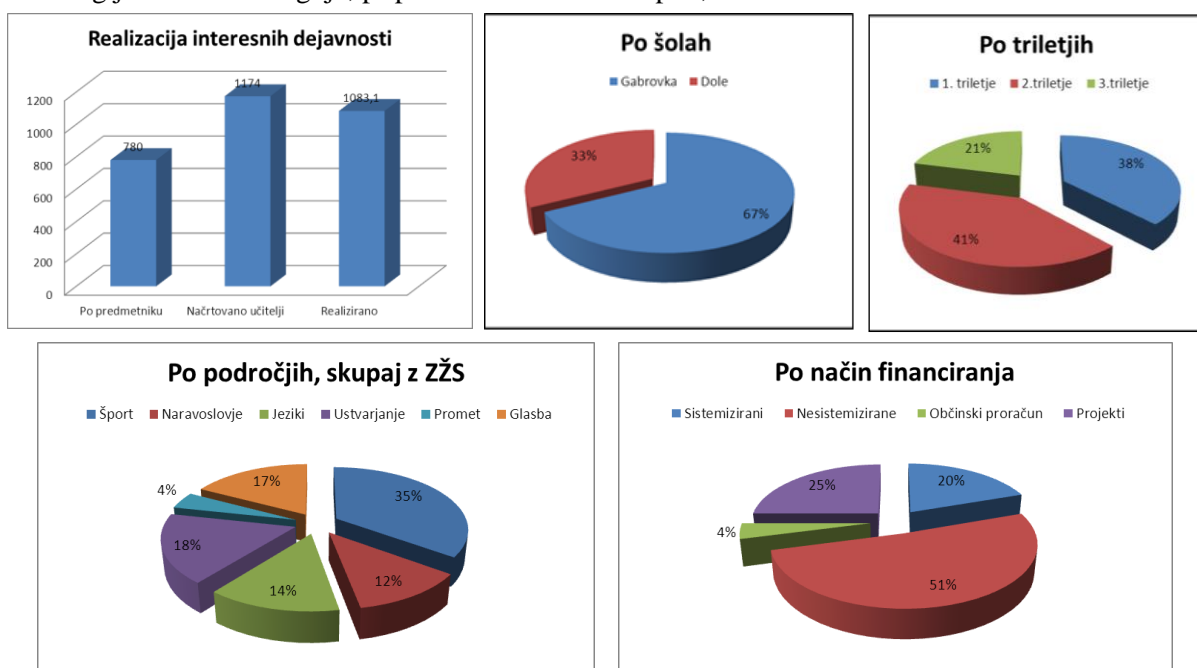


### Šole v naravi

- Bivanje v naravi za učence 7. razreda v domu »Breženka« v Fiesi. Udeležba je bila 100 % (17 učencev).
- Izvedli smo zimsko šolo v naravi na Kopah. Udeležilo se je 30 učencev 5. in 6. razreda z Dol in Gabrovke. 4 učenci se je niso udeležili. Udeležba je bila 88,24 %.

### Interesne dejavnosti

Interesne dejavnosti so vodili strokovni delavci naše šole in zunanji izvajalci. Realizacija je bila izvajana v skladu z LDN in je dosegla glede na predvideno število ur po predmetniku 138,9 %. (Gabrovka 151,9 %, Dole 117,9 %). Večje število načrtovanih ur in tudi večja realizacija je posledica dodatnih virov financiranja (občinski proračun, projekti). Povprečno je bilo v skupini po 14 učencev. Dejavnosti so bile organizirane tudi za posameznega učenca pa tudi za 23 učencev. V okviru interesnih dejavnosti smo izvajali tudi sistemizirane interesne dejavnosti s področja tehnike in tehnologije in likovne vzgoje, pripravo na kolesarske izpite, zbor.



Odstotek učencev, ki so bili vključeni vsaj v eno izmed oblik razširjenega programa, je **100 %**.

### 1. 5. Realizacija nadstandardnega programa

#### Preglednica 17: Poročilo o delu športnih oddelkov – športnih skupin v prvem triletju OŠ

Število vključenih oddelkov	3
Število vključenih otrok	45
Število realiziranih ur	30
Število vključenih učiteljev	3

#### Realizacija varstva vozačev

Varstvo vozačev je potekalo v okviru dežurstva strokovnih delavcev po načrtu. Vključenih je bilo dve tretjini učencev, v treh skupinah. V povprečju smo realizirali 20 ur na teden.

### 1. 6. Druge dejavnosti in projekti

#### Tekmovanja v znanju

Organizirali smo naslednja tekmovanja v znanju na šolskem nivoju: matematični kenguru (tekmovanje iz matematike), za Cankarjevo priznanje (tekmovanje iz slovenščine), iz logike, za Stefanovo priznanje (tekmovanje iz fizike), za Preglovo priznanje (tekmovanje iz kemije), za Proteusovo priznanje (tekmovanje iz biologije), iz angleščine, iz nemškega jezika, iz zgodovine, v hitrem računanju, v znanju o sladkorni bolezni, v prvi pomoči...

Učenci so osvojili številne pohvale in bronasta priznanja. Najboljši učenke in učenci so se uvrstili na nadaljnja tekmovanja. Dva sta osvojila srebrni priznanji na regijskem tekmovanju iz fizike. Ena učenka in en učenec sta osvojila srebrni Cankarjevi priznanji iz slovenščine. En učenec je osvojil srebrno priznanje na področnem tekmovanju iz matematike (kenguru). Ena je osvojila srebrno priznanje na področnem tekmovanju iz angleščine. Ena učenka je osvojila zlato priznanje v znanju o sladkorni bolezni. En od učencev je osvojil tri srebrna priznanja na nadaljnjih tekmovanjih iz znanja (matematika, fizika, slovenščina).

Pri branju v tujih jezikih so učenke in učenci osvojili 13 srebrnih priznanj za uspeh na tekmovanju za angleško bralno značko in 7 za nemško bralno značko. Zlato priznanje je prejelo 6 učenk in učencev.

Na likovnem področju so učenci sodelovali na različnih natečajih: Igraj se z mano »Ko smo skupaj«, »Rišem te, življenje«, »Voda in naravne nesreče« in likovnem »Eko natečaju National geographic junior«.

Za svoje izdelke, ki so jih pošiljali na te razpise, so dobili priznanja, zlate, srebrne in bronaste plakete ter nagrade.

Tudi otroci v vrtcu so svoje izdelke pošiljali na razne natečaje.

Udeleževali so se tudi športnih tekmovanj v atletiki, namiznem tenisu in košarki.

Košarkarska ekipa deklet in ekipa učencev sta se uvrstili v četrtfinale tekmovanja za državno prvenstvo.

Na področnem prvenstvu v namiznem tenisu so učenke zasedle prva tri mesta.

Lepe rezultate so dosegli tudi na področnem atletskem tekmovanju.

Tekaška ekipa je sodelovala na »Litijem tek«, osvojila je drugo mesto.

#### Program zdravje v vrtcu

V šolskem letu 2013/14 je bil poudarek na zdravju otrok. Vsebine so bile vpete v vzgojno delo tako, da smo v vsakodnevnih dejavnostih spodbujali zdrav način življenja za otroke, zaposlene in tudi

starše. Skrbeli smo za zdravo in uravnoteženo prehrano. Pri otrocih smo razvijali ustrezne prehrabne navade.

V tem sklopu smo izvajali tudi program Varno s soncem, kjer smo posebno skrb namenili zaščititi pred soncem.

V programu Pasavček so se otroci seznanili z nevarnostmi v prometu.

V vrtcu so posebno pozornost posvečali zobni preventivi. Otroci v vseh skupinah so si redno umivali zobe, ko je bila voda ustrezna za pitje. Posebno skrb smo posvetili tudi pregledom.

#### *Didaktične igre*

Celoletna rdeča nit v vseh skupinah je povezovala redno dejavnost v skupinah, delavnice za starše in prireditve.

#### *Mali sonček*

V okviru programa Mali sonček smo izvedli 10-urni plavalni tečaj prilagajanje na vodo v bazenu OŠ Šmartno za najstarejše otroke in osvajanje prvih korakov na smučeh pred vrtcem.

#### *Predšolska bralna značka*

V vseh skupinah smo skrbeli za branje v okviru predšolske bralne značke.

#### *Postopno prilagajanje šolskih novincev na šolsko okolje, aktivnosti za šolske novince*

Prirejali smo srečanja z vrstniki v šolskih prostorih in pri različnih dejavnostih. Glede na to, da imamo v svoji sestavi šolo in vrtec, poteka projekt kar rutinsko, tako da postaja del redne dejavnosti. Vodijo ga učiteljice 1. razreda šole v Gabrovki in na Dolah ter vzgojiteljice Vrta Čebelica.

#### *Zdrava šola*

Poudarek je bil na aktivnostih za vzdrževanje osnovne telesne higiene (zobje), gibanju in gibanju na prostem (dodatne športne aktivnosti za vse otroke). Vodili smo akcijo spremljanja čistosti zob v sodelovanju z ZD Litija.

Skrbeli smo za gibanje s poudarki na kvalitetnem preživljanju prostega časa. V ta namen so bili izpeljani pohodi, športno srečanje otrok in staršev na Dolah in druge aktivnosti.

Rdeča nit šolskega leta 2013/14 je bila medgeneracijsko sodelovanje.

Nadaljevali smo z izvajanjem preventivnega programa pred zlorabami – CAP v 3. razredu v Gabrovki in na Dolah.

Medgeneracijsko smo skrbeli za povezovanje otrok, staršev in krajanov. Organizirali smo preventivne dejavnosti: merjenje krvnega sladkorja, holesterola, mišične mase in test vzdržljivosti ter predstavitev preventivnega in presejalnega programa ZORA. Učence smo vzgajali k uživanju zdravih živil in pridobivanju zdravih prehranjevalnih navad ter vzgajali za varovanje zdravja pri aktivnostih v naravi (varnost, varovanje pred škodljivimi sončnimi žarki, varovanje pred ugrizi klopotov). K aktivnostim smo povabili starše in krajanje. Interes in udeležba sta bila spodbudna, dogodek je postal že tradicionalen.

#### *Shema šolskega sadja*

Tudi v tem letu smo izvajali aktivnosti v projektu Shema šolskega sadja. Projekt, ki ga vodi Agencija za kmetijske trge in razvoj podeželja, smo izvajali celo šolsko leto. Opravili smo 38 razdelitev lokalno pridelanega sadja in zelenjave. Od tega je dodatna sredstva (113.32 €) prispeval šolski sklad. Projekt je bil voden s strani Zdrave šole.

#### *Zdrav življenjski slog*

Šola se je vključila v projekt, ki ga vodi Zavod za šport Republike Slovenije.

Dejavnosti se je udeleževalo 58 učencev od 1. do 6. razreda v Gabrovki. Opravljenih je bilo 243 ur aktivnosti po urniku in vrsto aktivnosti čez vikend in med počitnicami. Obisk je bil soliden.

Problem je bil predvsem v tem, da se v dejavnost niso vključili starejši učenci, ki sicer izkazujejo željo po športni dejavnosti, vendar so se izogibali organizirani obliki dela.

V okviru projekta so bili pripravljene številni dogodki in srečanja s predstavniki različnih klubov in športnih panog. Predstavljeni so bili tenis, namizni tenis, nogomet, plezanje na umetni steni, karate ... Poleg redne vadbe so potekali športni dogodki ob sobotah in v času počitnic: nogomet, namizni tenis, namiznoteniški turnir, alpsko smučanje, pohodi, plezanje ...

#### *Popostrimo šolo*

V šolskem letu 2011/12 smo izvedli projekt Popostrimo šolo. V šolskem letu 2013/14 smo izvedli nekaj aktivnosti s sredstvi, ki so ostala od projekta v preteklem letu. Organiziran je bil tabor.

#### *Ekologija*

Šola je usmerjena k varovanju okolja na vseh področjih življenja in dela. Nadaljevali smo z vsemi dosedanjimi ekološkimi aktivnostmi. Priključili smo se vseslovenski očiščevalni akciji: Očistimo Slovenijo.

#### *Zbiralne akcije odpadnih snovi*

Učenci so v okviru šolske skupnosti zbrali 17.320 kg starega papirja ter 380 kg plastičnih zamaškov. Sredstva so bila podarjena šolskemu skladu. Ločeno smo zbirali tudi ostale odpadke: biološke, uporabljeno kuhinjsko olje, plastiko, steklo, pločevino, baterije, tonerje in kartuše.

##### **1. 7. Knjižnica**

Knjižnica je sodobno opremljena. V njej si lahko učenci in učitelji izposodijo leposlovna dela (proza, poezija in dramatika) in strokovna dela (gradivo za spoznavanje vseh predmetnih področij).

Razpolagamo s skoraj 16000 enot knjižničnega gradiva. V letu 2014 smo povečali obseg knjižnega gradiva za 409 (273 G) novih enot.

Knjižnica razpolaga tudi z učbeniškim skladom. Denar, ki ga dobimo, v celoti namenimo za nakup novih učbenikov.

#### **Preglednica 19: Pregled učbeniškega sklada**

	2013	2014
Učbeniški sklad	1722	1858

Preglednica 19 prikazuje stanje učbeniškega sklada 31. decembra. Na novo je bilo dokupljenih 136 enot.

V letu 2014 smo porabili del sredstev prenesenih preteklih let, kajti načrtovanih in sistemsko določenih sredstev za vsa leta od leta 2012 dalje nismo prejeli.

## **2.1.2 Poročilo o doseženih ciljih in rezultatih Osnovne šole Gabrovka-Dole za leto 2014**

### *2.1.3 Zakonske in druge pravne podlage, ki pojasnjujejo delovno področje*

- *Zakon o delovnih razmerjih (Uradni list RS, št. 42/2002 in spremembe št. 103/2007),*
- *Zakon o zavodih (Uradni list RS, št. 12/91, 17/91, 55/92, 66/93, 8/96, 36/2000),*
- *Zakon o organizaciji in financiranju vzgoje in izobraževanja (Uradni list RS, št. 16/2007, 36/08, 58/09, 64/09, 65/09, 20/11)*
- *Kolektivna pogodba za dejavnost vzgoje in izobraževanja v RS (Uradni list RS, št. 52/94, in spremembe.),*
- *Zakon o osnovni šoli (Uradni list RS, št. 81/06, 102/07 107/10, 87/11 in spremembe)*
- *Zakon o vrtcih (100/05, 25/08, 98/09, 36/10)*
- *Pravilnik o šolskem koledarju (Uradni list RS, št. 63/2008),*
- *Pravilnik o dokumentaciji v OŠ (Uradni list RS, št. 59/2008),*
- *Pravilnik o normativih in standardih za izvajanje programa osnovne šole (Uradni list RS, št. 57/2007, 65/2008),*
- *Pravilnik o normativih in kadrovskih pogojih za opravljanje dejavnosti predšolske vzgoje (75/05, 82/05, 76/08, 77/09, 102/09, 105/10)*
- *Odlok o ustanovitvi javnega vzgojno-izobraževalnega zavoda Osnovna šola Gabrovka-Dole (Uradni list RS, št. 65/2008).*
- *Zakon o javnih financah (Uradni list RS, št. 79/1999 in spremembe)*
- *Zakon o računovodstvu (Uradni list RS, št. 23/1999 in spremembe)*
- *Zakon za uravnoteženje javnih financ (Uradni list RS, št. 40/2012-ZUJF, 104/2012-ZIPRS1314, 105/12-ZUJF-A, in ostale spremembe)*
- *Zakon o izvrševanju proračunov RS za leti 2013 in 2014 (ZIPRS1314), (Uradni list RS, št. 104/2012 in spremembe tega zakona)*
- *Zakon o izvrševanju proračunov RS za leti 2014 in 2015 (ZIPRS1415), (Uradni list RS, št. 101/13, 9/14 – ZRTVS-1A, 25/14 – ZSDH-1, 38/14, 84/14, 95/14 – ZUJF-C in 95/14)*
- *In ostali zakoni in podzakonski akti...*

### *2.1.4 Dolgoročni cilji iz zastavljenega večletnega programa dela in razvoja oziroma področnih strategij in nacionalnih programov*

Dolgoročni cilji, ki so zapisani v finančnem in letnem načrtu, so realizirani po naših zmogljivostih. Tisti, ki pa so odvisni od vložka lastnega človeškega kapitala, so realizirani v celoti. Dolgoročne cilje, ki so vezani na večje investicije za izboljšanje pogojev na Dolah in vrtcu so odvisni od ustanoviteljice. Izvedena je bila zamenjava ostrešja, delna statična sanacija PŠ Dole, energetska sanacija in menjava sistema za zagotavljanja toplote. Načrtovanih novih prostorov za vrtec v Gabrovki v letu 2014 ustanoviteljica ni zagotovila. Aktivnosti povezane s tem potekajo.

### *2.1.5 Letni cilji posrednega uporabnika, ki izhajajo iz LDN in finančnega načrta*

Realizirani cilji iz letnega programa dela za leto 2013/2014

- Učni uspeh ob koncu šolskega leta, doseženi rezultati na tekmovanjih v znanju in športu, izvedenih nalog ter izpeljani projekti so dokaz, da smo delo kakovostno izvajali.
- Veliko učiteljev je izvajalo ure ponavljanja, utrjevanja, nekateri pa celo ocenjevanja v računalniški učilnici, kjer so uporabljali različna didaktična gradiva, e-gradiva, ki so namenjena projektnemu delu in utrjevanju snovi.

- Strokovni delavci so pri številnih urah uporabljali prezentacijsko opremo in velikokrat izvajali pouk v računalniški učilnici.
- Na področju zdravja smo redno skrbeli za promocijo zdravega načina življenja s prehrano, organizacijo dodatnih ur na področju športa, naravoslovnih in športnih dni.
- Pri naravoslovnih dnevih smo skrbeli za ekološki in naravovarstveni čut otrok.
- Organizirali smo spomladansko čistilno akcijo, v kateri so sodelovali tudi krajan KS Gabrovka in KS Dole pri Litiji.
- Usposabljanje strokovnih delavcev je potekalo po načrtih, kljub zmanjšanju in ukinitvi namenskih prihodkov. Največjo pozornost smo posvetili delu v študijskih skupinah in izobraževanju v okviru sodobnih pristopi pri učenju in usposabljanju za samoevalvacijo.
- Učence smo usmerjali v raziskovalno delo pri pouku in dnevih dejavnosti.
- Sodelovanje s starši je potekalo na ustaljene načine, z roditeljskimi sestanki, dopoldanskimi govorilnimi urami tedensko, popoldanskimi govorilnimi urami mesečno, s predavanji in delavnicami.
- Ob koncu šolskega leta so vsi učenci napredovali v višji razred (Uspeh je 100 %).

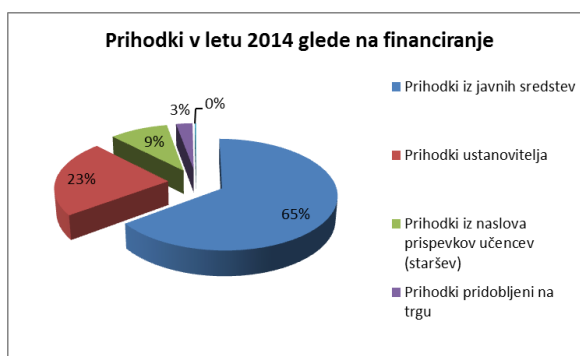
### 2.1.6 Ocena uspeha pri doseganju zastavljenih ciljev

#### a) Ocena uspeha, upošteva fizične, finančne in opisne kazalce iz letnega programa za leto 2014

Upošteva zastavljene cilje v letu 2014 ugotovljamo, da so bili cilji v celoti realizirani.

V nadaljevanju bomo prikazali finančne kazalce iz finančnega načrta za leto 2014 in dejanske uresničitve.

Šola je pridobila za 4,66 odstotne točke večje skupne prihodke v primerjavi s finančnim načrtom. Prihodki s strani MIZŠ, prispevki staršev in prihodki pridobljeni na trgu so bili večji od načrtovanih. Prihodki s strani ustanoviteljice so bili nekoliko manjši. Hkrati so bili odhodki za 1,15 odstotnih točk večji od načrtovanih.

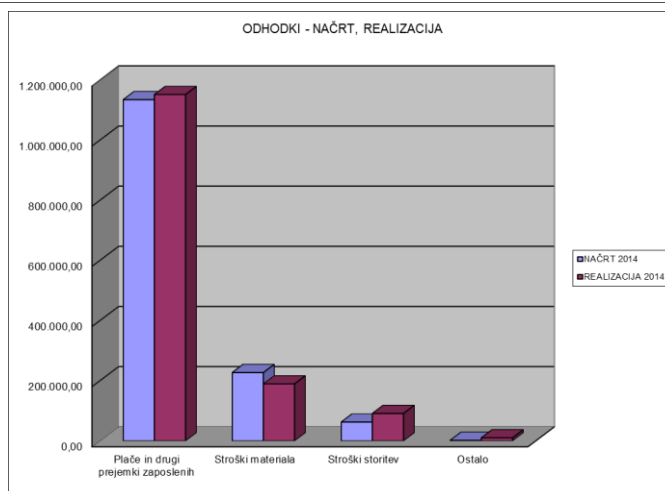
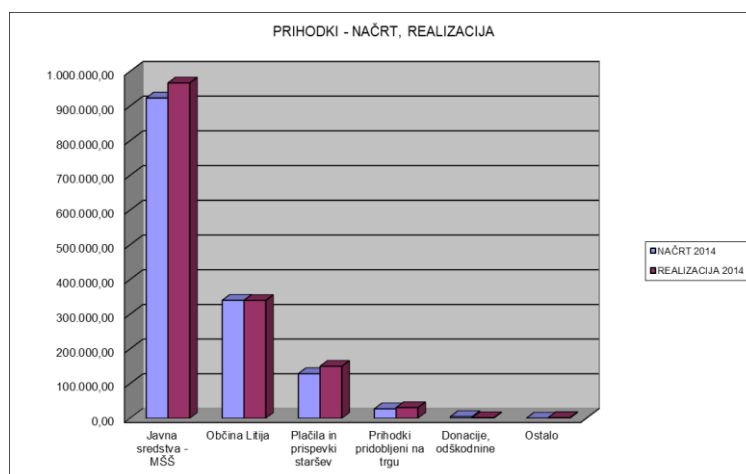


#### Preglednica 20: Primerjava prihodkov in odhodkov za leto 2014 s finančnim načrtom za leto 2014

OPIS	NAČRT 2014 (€)	REALIZACIJA 2014 (€)	INDEKS
<b>PRIHODKI</b>	1	3	3/1
Javna sredstva - MŠŠ	923.262,41	966.480,00	104,68
Občina Litija	340.049,00	339.574,01	99,86
Plačila in prispevki staršev	128.530,00	149.906,35	116,63
Prihodki pridobljeni na trgu	27.200,00	30.792,19	113,21

Donacije, odškodnine		1.575,06	
Ostalo	150	1.843,87	1229,25

ODHODKI			
Plače in drugi prejemki	1.134.295,18	1.151.364,89	101,50
Stroški materiala	227.058,90	189.347,23	83,39
Stroški storitev	62.337,00	90.969,64	145,93
Ostalo	1.490,00	9.911,63	665,21



Pri doseganju ciljev iz finančnega načrta smo se še vedno srečevali z neplačevanjem računov s strani posameznih staršev, zastarele terjatve smo poskusili pridobiti preko izvršb, kjer smo bili relativno uspešni (iztirjali smo 554 €). Razmere v katerih smo poslovali v preteklih letih, nepredvidene spremembe zakonodaje, ki so se odražale tudi na poslovanju, so predstavljale veliko mero tveganja in so zahtevale natančno spremljanje poslovanja v letu 2014. Izdelali smo tudi vmesna poročila o poslovanju.

Prihodki, pridobljeni na trgu, so večji zaradi povečanja števila obrokov delavcev in zunanjih uporabnikov ter drugih dodatnih prihodkov.

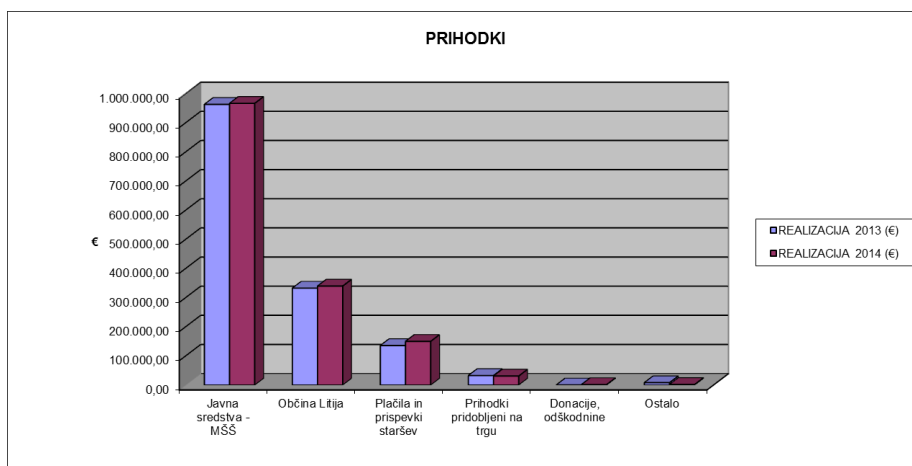
Med prihodki donacij so predvsem prihodki v šolski sklad. V podatkih jih ni zaslediti, ker so namenska in kot taka prenesena v naslednje leto. V letošnjem letu so bile donacije namensko

pridobljene in porabljene za pokrivanje prevozov na plavalne tečaje, dneve dejavnosti, šolo v naravi, CŠOD, prijavnine na tekmovanja, nakup igrač in pomoč posameznim učencem.

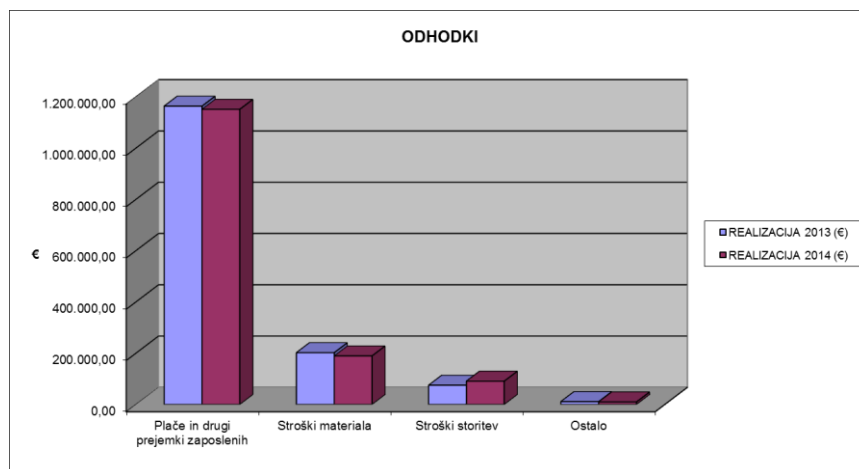
Skupni prihodki so v letu 2014 presegali skupne odhodke za 3,25 odstotnih točk. Nastalo razliko (48.578,09 €) bomo prenesli v leto 2015, kjer bomo realizirali naloge vezane na šolsko leto 2014/2015. Glede na pogoje, v kakršnih je trenutno državni in občinski proračun in finančno situacijo, bomo sredstva porabili za področja, na katerih je pričakovati izpad sredstev. Gre predvsem za nabavo sredstev za pouk in igro, izobraževanje, izdatke povezane z redno dejavnostjo in eventualne nabave nujno potrebnih osnovnih sredstev za zagotavljanje nemotene dejavnosti! V letu 2015 bi nujno morali dopolniti IKT, saj smo v letu 2014 nabavljali le najnujnejše, kot nadomestilo za nedelujočo opremo. Potrebno je začeti z nabavo IKT za uporabo e-učbenikov in učbeniških gradiv, dopolniti računalniški učilnici in opremiti oddelke v vrtcu. V primeru pridobitve novega oddelka v vrtcu, bomo sredstva uporabili za nakup opreme in pripomočkov.

### Grafa prikazujeta strukturo realiziranih prihodkov in odhodkov v letu 2014 in primerjavo z letom 2013

*Vsi sistemski prihodki so se povečali, razen dohodkov pridobljenih na trgu.*



*Plače in drugi prejemki zaposlenih so se zmanjšali glede na leto 2013. Zmanjšali so se stroški materiala, kar je posledica varčevanja. Stroški storitev so se povišali predvsem zaradi povečanja stroškov povezanih s komunalno infrastrukturo, zavarovalnih poslov...*



#### 2.1.7 Nastanek morebitnih nedopustnih ali nepričakovanih posledic pri izvajanju programa

Med izvajanjem programa dela je prišlo do spreminjanja zakonodaje na različnih področjih, kar je prineslo precejšnje socialne pritiske na uporabnike in zaposlene. Zahteva po apriornem



zmanjšanju zaposlitev za 1 % s strani MIZŠ in hkratno povečanje programa v šolskem letu 2013/14 za en oddelek, ponovnega zmanjšanja v šolskem letu 2014/15, povečano število odločb za DSP in povečanje obsega OPB in hkratno zmanjšanje sistemiziranih delovnih mest zanj, je predstavljalo grožnjo izvedbi programa. Nejasne usmeritve ministrstva, glede načina in obsega varčevanja je onemogočilo objektivno načrtovanje in tekoče koriščenje načrtovanih sredstev. Drugih nedopustnih ali nepričakovanih posledic pri izvajanju programa dela nismo imeli.

### 2.1.8 Ocena uspeha v primerjavi z doseženimi cilji iz poročila preteklega leta ali več preteklih let

Šola je v vseh teh letih uspešna v doseganju ciljev. Poslovanje je bilo uspešno, saj smo ravnali v skladu s sprejetimi usmeritvami in uresničili skoraj vse zastavljene cilje, pri delu in poslovanju. Pri načrtovanju od leta 2010 do danes smo morali še vedno upoštevati nejasne pogoje poslovanja in verjetne motnje v financiranju. V letu 2014 smo uspešno dosegli zastavljene cilje in naloge. Poslovanje je bilo moteno, predvsem v 2. polovici leta s strani Občine Litija, v 1. polovici leta zaradi nejasnega financiranja izplačila 2. polovice  $\frac{3}{4}$  plačnih nesorazmerij..

### 2.1.9 Ocena gospodarnosti in učinkovitosti poslovanja

#### Gospodarnost

Prihodki (AOP 870)	=	1.490.171	=	<b>1,03</b>
Odhodki (AOP 887)		1.441.593		

#### Donosnost

Presežek prihodkov nad odhodki (AOP 891)	*100	=	48.578	=	<b>2 %</b>
Sredstva v lasti ali upravljanju + ugotovljeni poslovni izid + dolgoročne rezervacije (AOP 056+058+048)			2.421.078		

#### Bilanca stanja

Aktiva: 2.552.871 €

Pasiva: 2.552.871 €

#### Izkaz poslovanja po poslovnem dogodku

Prihodki (AOP 870)	=	1.490.171	=	<b>48.578 €</b>
- Odhodki (AOP 887 + AOP 890)				

Kazalniki odražajo specifične pogoje zavoda in predstavljajo minimalne pogoje za normalno delovanje in uresničevanje zadanih ciljev in nalog. Presežek je posledica motenj v financiranju in pogojev, ki se nesistemske in neracionalno spreminjajo. Nastal je zaradi naknadnega izplačila sredstev s strani MIZŠ, kljub predhodni odpovedi sredstev in motenj oz. neplačevanje računov in zahtevkov s strani Občine Litija od meseca oktobra (septembrski izdatki) dalje. Okoliščine so zahtevale dodatno racionalnost pri porabi sredstev. Razmere se vidijo iz bilance po denarnem toku.

Naloge, ki si jih zastavimo, temeljito premislamo in načrtujemo. Upoštevamo možnosti, sposobnosti in izkušnje (lastne in tuje). Menimo, da na vseh področjih ravnamo s sredstvi skrajno racionalno in gospodarno, v kar nas sili tudi dejstvo, da je novih nalog in potreb, ki zahtevajo dodatna finančna sredstva, vedno več.

### 2.1.10 Ocena delovanja sistema notranjega finančnega nadzora

Na šoli smo izpolnili samoocenitveni vprašalnik. Ravnatelj je nato pripravil Izjavo o oceni notranjega nadzora, ki je priloga Letnega poročila.

Sprejet in izvajan je pravilnik o gibanju knjigovodskih listin, ki zagotavlja ločenost funkcij odobravanja, evidentiranja in izvajanja. Popis izvajamo po pravilniku o popisu. Ravnatelj je sprejel navodila za upravljanje s tveganji zavoda in register tveganj. V letu 2014 je bil s strani skrbnika s podatki dopolnjen spletni obrazec za spremljanje načrta integritete.

V letu 2014 smo opravili notranjo revizijo poslovanja. Revizijo je opravil pooblaščen revizor, preizkušeni notranji revizor in državni notranji revizor Vili Perner.

Na osnovi njegovega pregleda in preverjanj ocenjuje, da je bilo poslovanje OŠ v letu 2013 v vseh pomembnejših pogledih v skladu s predpisi, usmeritvami, zakoni in standardi, ki jih mora OŠ upoštevati in spoštovati. Revizija je bila uspešno izvedena, posamezne zadeve, ki so posebej zanimale revizorja, so bile sproti ustrezno pojasnjene.

Ker poslovanje OŠ tudi ni podvrženo pomembnejšim tveganjem, zato na osnovi navedenega v poročilu in predhodno podanih opažanj ter priporočil izraža o poslovanju Osnovne šole Gabrovka-Dole za leto 2013 ugodno (pozitivno) mnenje. Poročilo je priloga letnega poročila.

### 2.1.11 Pojasnila glede področij, na katerih zastavljeni cilji niso bili doseženi

Dosegli smo zastavljene cilje na vseh področjih, kjer smo lahko vplivali na doseganje. Skrb vzbuja predvsem zmanjševanje prihodkov s strani MIZKŠ in ustanoviteljice ter nejasni podatki in pogoji za organizacijo dela s strani MIZKŠ in v zadnjem letu tudi Občine Litija.

Od dejavnosti, ki jih je vodila ustanoviteljica in so nanje vezani naši pogoji delovanja je bilo v letu 2014 pripravljeno, tudi z našim sodelovanjem, več projektov in dokumentacije zanje: preureditev ambulante v vrtec (izdano je bilo gradbeno dovoljenje v letu 2013, projekt je bil tik pred začetkom izvedbe z rebalansom občinskega proračuna ustavljen, na septembrski seji ponovno obujen, v proračunu 2015 pa ni zagotovljenih sredstev za izvedbo), zamenjava ostrešja delna statična sanacija in energetska sanacija PŠ Dole je bila v letu 2014 izvedena. Ni pa še dokončana preureditev podstrešja, priprava prostorov za vrtec, in zagotovljenih prostorov za športne aktivnosti.

### 2.1.12 Ocena učinkov poslovanja na druga področja, predvsem na gospodarstvo, socialo, varstvo okolja, regionalni razvoj in urejanje prostora

Sodelovali smo z MIZKŠ in Občino Litija pri zagotavljanju financiranja redne dejavnosti.

Z drugimi zavodi smo sodelovali tudi v državnih in mednarodnih projektih:

- *Shema šolskega sadja*
- *Zdrav življenjski slog*
- *Likovnih in literarnih natečajih*
- *Samoevalvacija v vrtcih in šolah*
- *Sodobni pristopi k učenju*

in lastnih projektih:

- *Postopno prilagajanje šolskih novincev na šolsko okolje,*
- *Zdrava šola,*
- *Ekologija.*

Sodelovali smo z društvi in javnimi zavodi s področja kulture, športa in drugih področij. Šola je kulturni, družabni in športni center kraja. V njej se odvijajo razne prireditve, ki presega ožji šolski okvir, pa naj bodo to prireditve, ki so namenjene zgolj učencem ali pa vsem krajanom. S kulturnima društvoma "Fran LEVSTIK" Gabrovka in KUD "Venčeslav TAUFER" Dole, Športnim društvom "PRESAD" Gabrovka in Športnim društvom Dole, društvom podeželskih žena v Gabrovki in na Dolah, društvom oglarjev Dole, dobro sodelujemo. Tudi sodelovanje s KS Dole in KS Gabrovka je

zgodno. V sklop sodelovanja z družbenim okoljem uvrščamo tudi delovanje Gasilskih društev Dole, Gabrovke in Tihaboja, kjer so gasilci pri delu z našimi učenci zelo uspešni, saj delujejo v šoli kot zunanji mentorji. Upamo, da se bo to nadaljevalo tudi naslednja leta. Redno je tudi sodelovanje z Rdečim križem Slovenije. Društva upokojencev Dole in Gabrovka sodelujeta pri zagotavljanju varnosti učencev na šolskih poteh prve dni pouka v šolskem letu.

Z drugimi osnovnimi šolami smo sodelovali pri organizaciji tekmovanj iz znanj.

S Centrom za socialno delo smo veliko sodelovali pri reševanju socialne problematike in oskrbi starejših občanov.

Prirejamo tudi prireditve, ki so namenjene krajanom Gabrovke in Dol, in sodelujemo pri kulturnem utripu obeh krajev. Pripravili in sodelovali smo pri spominski slovesnosti na Javorskem Pilu (NOB), spominski slovesnosti ob dnevu mrtvih, kulturnem prazniku, materinskem dnevu in dnevu žena, prireditvi ob srečanju krvodajalcev. Pripravili in izvedli smo tudi prireditvi za šolski sklad. Del zaposlenih delavcev zavoda pripravlja igrice ob novem letu za otroke na Dolah in v Gabrovki.

Sodelovali smo z Zdravstvenim domom Litija pri sistematičnih pregledih učencev in izvajanju preventivnega zdravstvenega varstva, pri naravoslovnih in tehniških dnevih ter projektih s področja zdravja. Organizirali smo preventivne dejavnosti merjenja krvnega sladkorja, holesterola, mišične mase in test vzdržljivosti ter predstavitev preventivnega in presejalnega programa ZORA. Sodelujejo tudi pri izobraževanju otrok, delavcev in krajanov za uporabo defibrilatorjev. Tu sodelujejo tudi številni krajanje, zdravstveni delavci.

Sodelovanje je potekalo tudi s Policijsko postajo Litija na preventivnem področju s področja prometne varnosti in preprečevanje nasilja (Policist Leon - projekt policije - v sodelovanju s šolo - za večjo varnost otrok).

### Gospodarstvo

Z delovnimi organizacijami sodelujemo na več načinov. Pri pripravi prireditev za šolski sklad prispevajo svoje izdelke za srečelov, odpadna gradiva nam odstopijo za delo pri tehniki in tehnologiji in likovni vzgoji, predstavljajo svojo dejavnost in poklice učencem izbirnih predmetov in zainteresiranim.

### Sociala

Veliko sredstev je z MIZKŠ namenjenih raznim socialnim transferjem. Zelo pomemben del je regresiranje prehrane učencem, s socialnimi problemi. Dodatno to področje pokriva tudi občina, ki del sredstev iz proračuna usmerja v ta namen. Z Rdečim križem sodelujemo pri sprejemu najmlajših v njihovo članstvo in pri organizaciji programa za starejše občane.

### Varstvo okolja

Na šoli posebno skrb posvečamo ekologiji in varstvu okolja. Z učenci dosledno izvajamo ločeno zbiranje odpadkov in zbiranje sekundarnih surovin, predvsem papirja in umetnih snovi. V okviru dni dejavnosti evidentiramo okoljske probleme, divja odlagališča in informiramo krajanje o stanju na tem področju.

### Regionalni razvoj

S svojo dejavnostjo in prostori omogočamo krajanom pogoje za kulturno udejstvovanje (pevski zbor, prireditve ...). Istočasno pa navdušujemo najmlajše za tovrstne aktivnosti. Za krajanje organiziramo prireditve in proslave ob pomembnih praznikih. V okviru Sheme šolskega sadja spodbujamo ekološke in integrirane pridelave sadja in zelenjave.

Šola ima tudi edina prostore v Gabrovki in na Dolah, kjer se lahko organizirajo predavanja, delavnice in zbori krajanov in društev. Ob tovrstnih dejavnostih jim nudimo tudi ustrezno tehnologijo in tehnično in strokovno pomoč (kulturno društvo, aktiv podeželskih žena ...). V okviru svoje dejavnosti organiziramo predavanja za širši krog udeležencev (zdravstvena vzgoja ...)

Šola je intelektualno in kadrovsko središče obeh krajev.

### Urejanje prostora

Šola si prizadeva za urejen videz prostorov in šole, s tem želi vplivati tudi na bližnjo okolico.

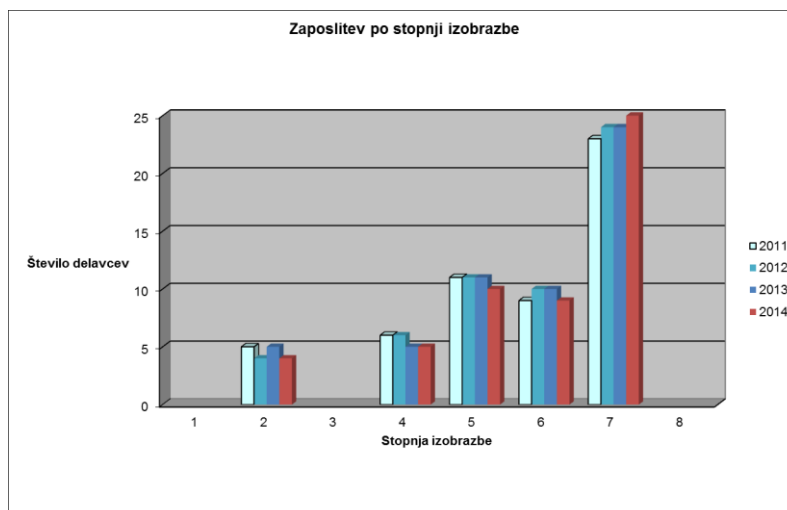
### 2.1.13 Druga pojasnila, ki vsebujejo analizo kadrovanja in investicijskih vlaganj

#### 2.1.13.1 Analiza kadrovanja in investicijskih vlaganj v letu 2014

Število zaposlenih je bilo v letu 2014 manjše kot leto pred tem. *Nekaj strokovnih delavcev je opravilo strokovni izpit in pridobilo zahtevane pogoje.* V nadaljevanju prikazujemo nekatere podatke zaposlenih glede na stopnjo izobrazbe, vrsto in čas zaposlitve.

### Preglednica 21: Preglednica zaposlenih 31. decembra – po stopnji izobrazbe

	Stopnja izobrazbe							
	I.	II.	III.	IV.	V.	VI.	VII.	VIII.
2012		4		6	11	10	24	
2013		5		5	11	10	24	
2014		4		5	10	9	25	
Indeks		80,0		100,0	90,9	90,0	104,2	



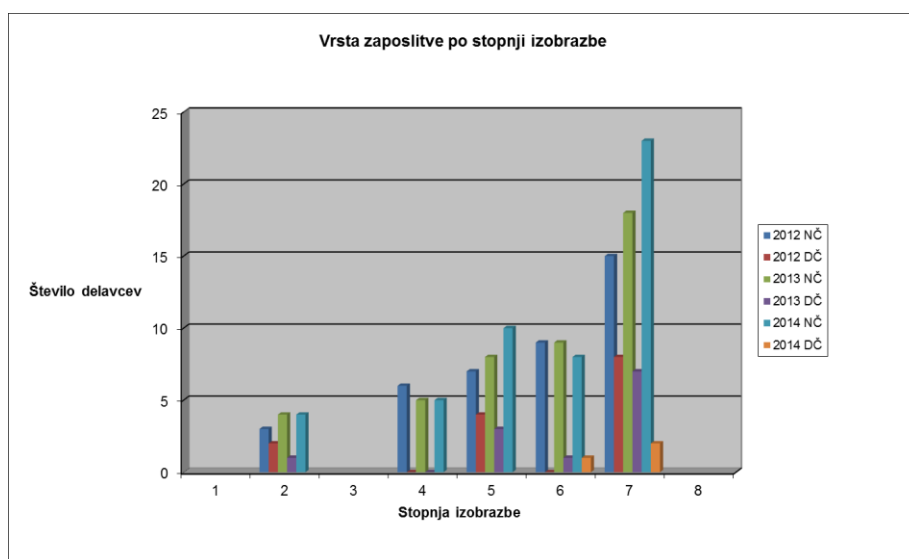
V preglednici 21 so prikazani vsi zaposleni 31. decembra posameznega leta. Med strokovnimi delavci se je povečalo število delavcev z 7. stopnjo izobrazbe in zmanjšanje števila strokovnih delavcev z ostalimi stopnjami izobrazbe. 3 strokovni delavci imajo opravljen magisterij. V letu 2014 je bilo zaposlenih 53 delavcev.

### Preglednica 22: Podatki o številu zaposlenih 31. decembra v posameznem letu glede na izobrazbo in vrsto zaposlitve

Stopnja izobrazbe	2013		2014	
	NČ	NČ	DČ	DČ
I.				
II.	4	4		1

III.				
IV.	5	5		0
V.	8	10		2
VI.	9	8	1	
VII.	18	23	2	4
VIII.				
Skupaj	44	50	3	7
<b>SKUPAJ</b>	56		53	

Legenda: NČ - zaposleni za nedoločen čas DČ - zaposleni za določen čas

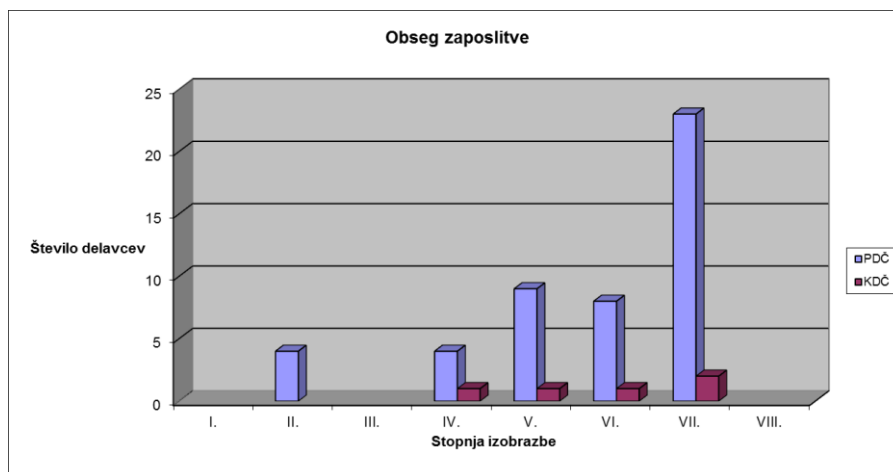


31. decembra 2014 je bilo za nedoločen čas zaposlenih 50 delavcev, 3 delavci za določen čas. Za določen čas so zaposleni delavci, ki nadomeščajo delavke na porodniškem dopustu ali so zaposleni na projektu.

**Preglednica 23: Podatki o številu zaposlenih 31. decembra glede na izobrazbo in čas zaposlitve**

St. izobrazbe	2013		2014	
	PDC	KDC	KDC	KDC
I.				
II.	5			
III.				
IV.	4	1	1	
V.	10	1	1	
VI.	10		1	
VII.	23	2	2	3
VIII.				
Skupaj	52	4	5	3
<b>SKUPAJ</b>	56		53	

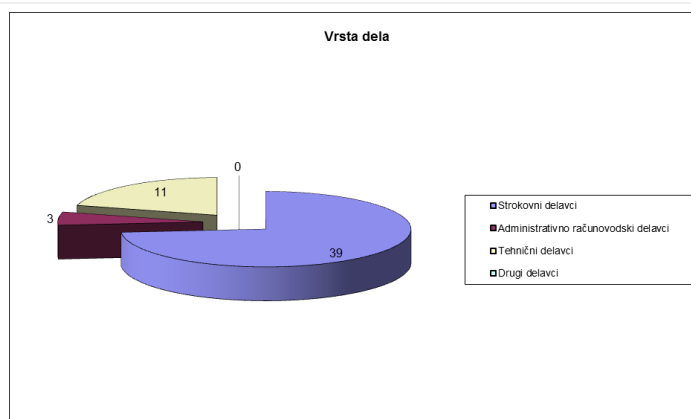
Legenda: PDC — zaposleni za polni delovni čas KDC — zaposleni za krajši delovni čas



*Večina delavcev je bila zaposlena za poln delovni čas. Dva delavca sta polovično zaposlena zaradi invalidnosti, vendar nista zajeta v statistiki. Ena strokovna delavka je dopolnjevala delovno obveznost v drugem zavodu (polno zaposleni). En delavec je bil zaposlen za krajši delovni čas po projektu. Dva strokovna delavca imata za nekaj ur zmanjšano delovno obveznost.*

**Preglednica 24: Število strokovnih, administrativno računovodskih in drugih delavcev 31. december**

	2012/13	2013/14
Strokovni delavci	42	39
Administrativno računovodski delavci	2	3
Tehnični delavci	12	11
Drugi delavci		
<b>SKUPAJ</b>	<b>56</b>	<b>53</b>



*Število delavcev se je spreminjalo zaradi porodniških dopustov in obsega dejavnosti.*

**Preglednica 25: Število strokovnih delavcev, glede na naziv**

Naziv	Število strokovnih delavcev		
	2012	2013	2014
Mentor	9	9	9
Svetovalec	12	12	12
Svetnik	2	1	1
Skupaj	23	22	22

*V letu 2010 je bilo napredovanje v plačilne razrede zamrznjeno, tako da v letu 2011, 2012, 2013 ni bilo izvedenih napredovanj v plačilne razrede.*

### 2.1.13.2 Investicije ter investicijska vlaganja

#### Investicije in nakup opreme

Nakup:

- pralni stroj
- sušilni stroj
- pomivalni stroj
- zmogljivejši računalnik za potrebe računovodstva
- laserski tiskalnik, rabljen
- hladilnik
- 2 prenosna računalnika
- plačali smo DIIP za obnovo in predelavo ambulante v vrtec
- zamenjava strehe, delna statična sanacija zgradbe, energetska sanacija PŠ Dole
- učila in učni pripomočki predvsem za področje naravoslovja in področje tehnike
- nekaj dodatnih posod in pripomočkov za šolsko kuhinjo
- opremo za vzdrževanje računalniškega omrežja in računalnikov

Stanje opreme izhaja iz letnega popisa sredstev ter obveznosti do virov sredstev.

#### Preglednica 26: Vrsta opreme stanje 31. decembra

Vrsta opreme	2014
Digitalni fotoaparati	7
Kamera	2
Prenosni računalniki	22
Računalniki	38
LCD projektor	18
Optični čitalec	4
Televizor	4
Tiskalniki	14
Videorekorder ...	1
DVD predvajalnik	2
Interaktivna tabla	9

#### Preglednica 27: Število računalnikov po uporabnikih

Uporabniki	2013	2014
Učilnice (učenci)	29	29
Knjižnica (učenci)	2	2
Učitelji	22	22
Strokovne službe	7	7
Strežnik	0	0
<b>SKUPAJ</b>	<b>60</b>	<b>60</b>

### 3 RAČUNOVODSKO POROČILO za leto 2014

#### Računovodsko poročilo vsebuje:

1. pojasnila k postavkam **bilanca stanja**:
  - a. pregled stanja in gibanja neopredmetenih dolgoročnih sredstev in opredmetenih osnovnih sredstev
  - b. pregled stanja in gibanja dolgoročnih finančnih naložb in posojil
2. pojasnila k postavkam prihodkov in odhodkov določenih uporabnikov pojasnilo **letnega poročila 2014**
3. pojasnila k postavkam izkaza prihodkov in odhodkov določenih uporabnikov **po načelu denarnega toka**
4. pojasnila k izkazu **računa finančnih terjatev in naložb** določenih uporabnikov
5. pojasnila k **izkazu financiranja** določenih uporabnikov
6. pojasnila k **izkazu prihodki in odhodki** določenih uporabnikov **po vrstah dejavnosti**

### RAČUNOVODSKO POROČILO za leto 2014

#### 3.1.1 *Pojasnila k bilanci stanja*

Bilanca stanja zajema podatke tekočega leta (stolpec 4) in prehodnega leta (stolpec 5).

##### 3.1.1.1 *Sredstva*

#### a) Stanje dolgoročnih sredstev in sredstev v upravljanju v primerjavi s stanjem v letu 2013

Nabavna vrednost neopredmetenih dolgoročnih sredstev se v letu 2014 ni spremenila, spremenil se je samo popravek vrednosti za vrednost amortizacije neopredmetenih osnovnih sredstev.

Nabavna vrednost nepremičnin se je v letu 2014 povečala zaradi energetske sanacije POŠ Dole pri Litiji in vrednosti DIIP za ambulanto. Na popravku vrednosti nepremičnin smo knjižili obračunano amortizacijo za zgradbe, ne pa za zemljišča, ki se ne amortizirajo. Amortizacija je obračunana na podlagi veljavnih amortizacijskih stopenj.

Nabavna vrednost opreme in DI se je v letu 2014 povečala. Ob popisu smo ugotovili, da so bila odložena osnovna sredstva neprimerna za uporabo, zato smo nabavno vrednost in popravek vrednosti za ta osnovna sredstva ustrezno zmanjšali (9.243 €), saj so vsa ta osnovna sredstva že zamortizirana.

Za nakup opreme smo prejeli namenska sredstva od ustanovitelja, nekaj pa smo ga financirali sami na podlagi sklepa iz konta 9850 – presežek prihodkov nad odhodki iz preteklih let (1.563 €).

#### b) stanje kratkoročnih sredstev in kratkoročnih časovnih razmejitev:

Na dan 31.12.2014 v blagajni ni bilo denarnih sredstev, saj z gotovino po statutu ne poslujemo. Sredstva na podračunu UJP Ljubljana na dan 31.12.2014 znašajo 68.156 €.

Na kontih skupine 12 kratkoročne terjatve so izkazane neplačane terjatve kupcev. Del teh sredstev zapade v plačilo v januarju 2015, ostale terjatve pa so starejše, nekatere tudi po leto in več. Neplačnike redno opominjamo (na vsaki izdani položnici – računu so dopisane zapadle neporavnane obveznosti), nekateri po opominu svojo obveznost le poravnajo, nekateri ne.

V letu 2014 smo nekaj terjatev tudi sodno izterjali, zato smo del slabljenih terjatev prenesli nazaj na prihodke (554 €). V bodoče se bomo verjetno morali zopet poslužiti tega.



Na kontih skupine 14 so prikazane kratkoročne terjatve do uporabnikov enotnega kontnega načrta in sicer:

- do MIZŠ za plače in druge prejemke zaposlenih za mesec december 2014, subvencionirano prehrano, subvencioniran vrtec za 2. in naslednje otroke, za 2. obrok  $\frac{3}{4}$  plačnih nesorazmerji,
- do Občin Trebnje, Zagorje ob Savi in Ormož za plačilo vrtca,
- do ustanoviteljice za oktober, november in december 2014 (za delovanje vrtca, za prevoze s kombijem, za nadomeščanje v vrtcu, za obresti na računu, za drugi obrok odprave  $\frac{3}{4}$  plačnega nesorazmerja v deležu za vrtec, za investicije, za prevoze, za šolo v naravi, v skupni višini 78.502 €),
- do ZRSŠ Planica za mesec december za izvajanje projekta »Zdrav življenjski slog«.

Na kontu 17 so terjatve do Zavoda za zdravstveno zavarovane Slovenije za refundacije (pri plači za mesec december in november 2014).

Kot kratkoročne aktivne časovne razmejitve imamo naročnine na revije, ki so plačane za v naprej. Tu je vključen tudi rezervni sklad za vrtec v Gabrovki, ter zavarovanje za kombi za prevoze oseb, ki se je plačalo vnaprej za leto 2015.

### 3.1.1.2 Vrednost zalog :

Tu je vključena zaloga kurilnega olja na dan 31.12.2014 na obeh šolah, zaloga plina v POŠ Dole pri Litiji, kjer kupujem plin v jeklenkah, na matični šoli Gabrovka pa plin plačujemo po porabi pri Butan plinu. V zalogah je tudi nekaj živil, ki niso bila porabljena v letu 2014.

Zaloge kurilnega olja in plina so vrednotene po metodi FIFO, medte ko so zaloge hrane vodene v programu Vasco (MKW) in se vrednotijo po povprečnih cenah.

### 3.1.1.3 Obveznosti do virov sredstev

Obveznosti zajemajo obveznosti za plače in nadomestila plač zaposlenih za december leta 2014 s pripadajočimi prispevki (skupina 21 in 23) ter obveznosti za drugi obrok oprave  $\frac{3}{4}$  plačnih nesorazmerij.

Obveznosti do dobaviteljev znašajo 12.529 € (skupina 22). To so neplačani računi, ki imajo rok plačila v januarju 2015 ali kasneje in so v tem času šele prihajali na šolo.

Obveznosti do uporabnikov enotnega kontnega načrta znašajo 1.179 € (skupina 24), predstavljajo pa stroške porabljene vode, stroške uporabe digitalnega potrdila, strošek plač za logopedinjo za mesec december 2014, ki je zaposlena v Vrtcu Litija in pri nas samo dopolnjuje svojo obveznost...

Na kontih pasivnih časovnih razmejitev imamo neporabljena denarna sredstva, ki so strogo namenska. Razlika je v tem, da se računovodska poročila sestavljajo za tekoče koledarsko leto, financirani pa smo za šolsko leto, ki je drugače koledarskemu, tako, da določenih sredstev ni možno porabiti do konca koledarskega let. Tako smo sredstva, ki jih nismo porabili v letu 2014, prenesli na konto kratkoročno odloženih prihodkov. Te postavke so:

- sredstva za učbeniški sklad iz MIZŠ v vrednosti 1.494,91 €
- sredstva za ekskurzije (283,66 €) in spremljevalce ekskurzij (103,23 €) s strani MIZŠ
- sredstva iz projekta Zdrav življenjski slog v vrednosti 668,07 €

Sredstva bomo porabili strogo namensko do konca šolskega leta 2014/2015.

Kot odložene prihodke imamo izkazano tudi vrednost 287,10 € prejeto s strani staršev, za nabavo likovnega materiala, ki pa še niso bila porabljena, saj se z večjimi nakupi materiala privarčuje (v korist staršev).

Tu so še sredstva zbrana v korist šolskega sklada v vrednosti 3.866,14 €, ki jih porabljamo tekom leta v skladu s pravilnikom porabe sredstev šolskega sklada.

V letu 2014 je bil na podlagi odločbe o znižanem plačilu vrtca narejen poračun za otroka, ki v času poročuna ni več hodil v vrtec. Na podlagi dogovora s staršem smo ta sredstva prenesli na šolo. Ker v tem času stroške za šolo še ni bilo, smo vrednost (223,44 €) prenesli na časovne razmejitve.

Na kontu pasivnih časovnih razmejitev imamo tudi vrednost 711,13 €, ki predstavlja sredstva za vzdrževanje defibrilatorjev, zbranih s pomočjo zbiranja starega papirja (za zamenjavo baterij in elektrod).

S strani Občine Litija smo v letu 2014 prejeli sredstva za subvencionirana kosila učencem. Sredstva so bila v celoti porazdeljena s sklepi, dejansko pa so učenci, ki jim je pripadal znesek za regresirano prehrano občasno manjkali, dve učenki izmed njih sta se v tem času prešolali. Tako je iz tega naslova ostal znesek 111,63 €, ki ga bomo namensko porabili v letu 2015 za socialno ogrožene učence.

Na PČR smo prenesli tudi sredstva neporabljenih odškodnin za osnovna sredstva, ki jih bomo v tekočem letu nadomestili z novimi (706,56 €) in donaciji s strani Rdečega križa in Petrola, ki bosta namensko porabljeni v letu 2015.

c) lastni viri in dolgoročne obveznosti

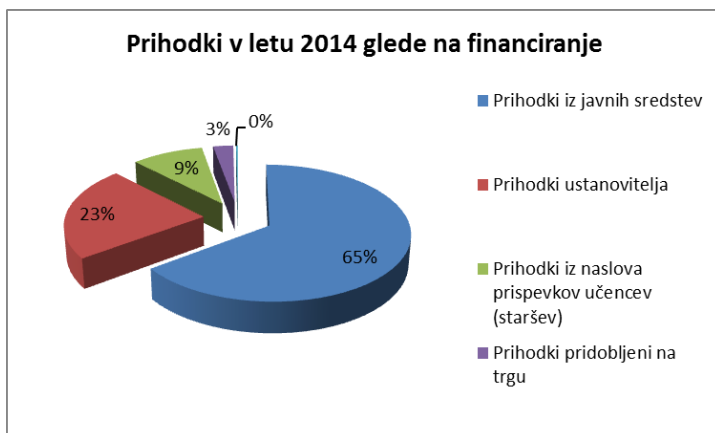
Na kontu 9220 –prejete donacije namenjene nadomeščanje stroškov amortizacije, so sredstva šolskega sklada, ki jih je prispeval za nakup igral za vrtec ter mobilnega ozvočenja, zmanjšana za odpise vrednosti le-teh.

Na kontu 980 – obveznosti za sredstva v upravljanju je prikazano stanje sredstev v upravljanju na dan 31.12.2014.

Konto 985 presežek prihodkov nad odhodki ob koncu poslovnega leta znaša 141.238,52 €.

**3.1.2 Pojasnila k izkazu prihodkov in odhodkov določenih uporabnikov**

Izkaz prihodkov in odhodkov določenih uporabnikov je narejen v skladu z računovodskimi standardi in zajema celotno poslovanje določenega uporabnika. Členitev podatkov v obrazcu je po podskupinah kontov, kjer pretežno navaja vsebino izkazano tako, da lahko te izkaze tudi izpolnimo.



### 3.1.2.1 Prihodki od poslovanja

Prihodke od poslovanja predstavljajo:

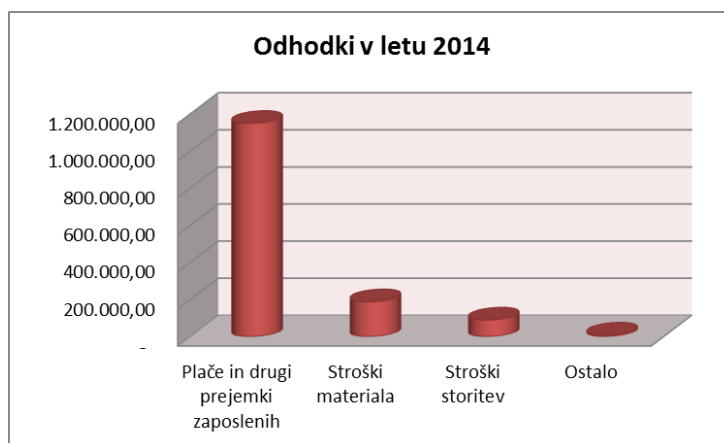
- prihodki MIZŠ (plače, regres, odpravnine, jubilejne nagrade, sredstva za izobraževanje, sredstva za nakup učil in učnih pripomočkov, del materialnih stroškov, regresirana prehrana učencev, zdravniški pregledi, sofinanciranje vrta...)
- prihodki Občine Litija (materialni stroški, prehrana za socialno ogrožene, investicijsko vzdrževanje, dodatno dogovorjeni programi, razlika do ekonomske cene za plačilo oskrbnin za otroke vključene v VVE, ...)
- prihodki od prodaje proizvodov in storitev (prihodki od šolskih malic, kosil, zajtrkov in popoldanskih malic, prihodki za življenje v naravi (CŠOD), prihodki za oskrbnino za vzgojno varstveno enoto, prihodki od prehrane zaposlenih, prihodki od uporabe prostorov)
- prihodki od financiranja so prejete obresti od stanja na podračunu UJP.
- drugi prihodki so v skladu s 56. členom Pravilnika o enotnem kontnem načrtu in SRS 18 tiste postavke, ki se ne pojavljajo niti redno niti pogosto in ne izhajajo iz dogodkov ali poslov pri redni dejavnosti-to so prihodki odškodnin, namenske donacije in drugi prihodki.

Sredstva iz MIZŠ so nakazana v dogovorjenih višinah (v okviru zakonskih določil, razen za 1. obrok  $\frac{3}{4}$  plačnih nesorazmerij).

**S strani Občine Litija pa se je financiranje v mesecu oktobru 2014 ustavilo in s tem ogrozilo poslovanje zavoda. V kolikor bi se ta trend nadaljeval, bi bilo poslovanje zavoda zelo ogroženo.**

Del materialnih sredstev s strani Občine Litija je bil glede na leto 2013 indeksiran z 91, kar pomeni, da je občina v letu 2014 dejansko zmanjšala višino sredstev v ta namen. Omenjena sredstva pa nam tudi v letu 2014 ni izplačala v celoti (za november in december 9.700 €).

### 3.1.2.2 Odhodki



Odhodke sestavljajo:

- stroški dela (plače, prispevki, povračila stroškov prevoza in prehrane, regres, jubilejne nagrade, KAD, odpravnine, ...)
- stroški materiala (živila, material za vzdrževanje in čiščenje, material za pouk, energija, kurilno olje, strokovna literatura, ...)

- stroški storitev (kotizacije, prevozne storitve, PTT storitve, pogodbe o delu, sprotno vzdrževanje, komunalne storitve, vzdrževanje računalniških programov, druge neproizvodne storitve,...)
- strošek amortizacije predstavlja amortizacija za odpis drobnega inventarja (drobni inventar se odpiše enkratno v celoti ob koncu leta). Amortizacijo osnovnih sredstev pa v celoti odpišemo v breme virov. Obračunana je v skladu s predpisanimi stopnjami.
- Ostali stroški in odhodki predstavljajo cestnine, slabitve terjatev ter prispevke za volonterje pripravnike.
- Davek od dohodka pravnih oseb nam za leto 2014 ni potrebno plačati. V letu 2014 na podlagi izračuna preteklega leta tudi nismo plačali akontacije. Tu so bili pod tržno dejavnost zajeti prihodki pridobljeni iz naslova fizičnih oseb (prehrana otrok, plačilo vrtca s strani staršev, prihodki za uporabo prostorov, prihodki od prehrane zaposlenih, prihodki OŠ Litija za prehrano za POŠ Polšnik ...). Kot sodilo za členitev odhodkov na pridobitno in nepridobitno dejavnost je bil vzet procent prihodkov iz tržne dejavnosti glede na vse prihodke..
- Finančni odhodki v letu 2014 smo imeli samo v višini 0,29 €, saj smo svoje obveznosti poravnali pravočasno.

Vse postavke iz izkaza prihodkov in odhodkov določenih uporabnikov so razčlenjeno prikazane v letnem poročilu 2014, ki je priloga temu poročilu.

### **3.1.3 Pojasnila k izkazu prihodkov in odhodkov določenih uporabnikov po načelu denarnega toka**

Ta izkaz spremlja gibanje javno finančnih prihodkov in odhodkov in služi za analizo namenske porabe proračunskih sredstev, saj primerja izvajanje proračuna države in občine in izkazovanje prihodkov pri določenih uporabnikih obojestransko. Tukaj se vidijo razlike med denarnimi tokovi in obračunskimi tokovi.

#### Prihodki za izvajanje javne službe

Posebej so prikazani prihodki iz sredstev javnih financ t.j. prejeta sredstva iz državnega proračuna za tekočo porabo (plače in prispevki, učila ...) in prejeta sredstva iz proračunov lokalnih skupnosti za tekočo porabo (mat. str., doplačilo razlike do ekonomske cene za otroke vključene v VVE) in sredstva od prodaje blaga in storitev (oskrbnina starši, prehrana starši, šola v naravi...).

#### Prihodki od tržne dejavnosti

Kot prihodke iz tržne dejavnosti smo upoštevali prihodke za prehrano zaposlenih, prihodke od najemnin ter ostale prihodke.

#### Odhodki za izvajanje javne službe

Odhodki so razčlenjeni na plače in dodatke, regres za letni dopust, povračila in nadomestila, delovno uspešnost, druge izdatke zaposlenim, prispevke za socialno varnost, pisarniški in splošni material in storitve, posebni material in storitve, energija, prevozni stroški in storitve, izdatki za službena potovanja, tekoče vzdrževanje, najemnine, drugi operativni odhodki in investicijski odhodki.

#### Odhodki za tržno dejavnost

Odhodki za tržno dejavnost dejansko zajemajo samo stroške materiala in storitev. Uporabnikom zaračunavamo samo obratovalne stroške, saj nam ni namen s tem ustvarjati dobiček. Sodilo so delež tržnih prihodkov v celotnem deležu prihodkov (po načelu denarnega toka).

### **3.1.4 Pojasnila k izkazu računa finančnih terjatev in naložb določenih uporabnikov**

Tega obrazca ne izpolnjujemo.

### **3.1.5 Pojasnila k izkazu financiranja določenih uporabnikov**

Izkaz računa financiranja prikazuje zadolževanje in odplačila dolga določenega uporabnika. Zadolževali se nismo, prikazano imamo samo zmanjšanje sredstev na računu (6.935 €), ki smo ga izračunali glede na obrazec izkaza prihodkov in odhodkov po načelu denarnega toka. Do zmanjšanja je prišlo, ker nam ustanoviteljica od sredine oktobra ni nakazovala nobenih sredstev za poslovanje. Zadnji dan v letu 2014 pa nam je MIZŠ nenapovedano nakazal sredstva za 1. obrok  $\frac{3}{4}$  plačnih nesorazmerij, drugače bi bilo znižanje sredstev na računu še večje (13.940 €).

### **3.1.6 Pojasnila k izkazu prihodki in odhodki določenih uporabnikov po vrstah dejavnosti**

Izkaz zajema celotno poslovanje določenega uporabnika. Podatke v tem obrazcu razčlenimo po vrstah dejavnosti, ki jo opravljamo kot javno službo in tržno dejavnost.

Kot prihodke iz tržne dejavnosti smo upoštevali prihodke za prehrano zaposlenih, prihodke od najemnin, najem čitalca ter prihodki od odškodnin.

Dejavnost javne službe je tista, ki je določena z zakonom oziroma z ustanovitvenim aktom..

Pripravila :

Branka Jerič

Gabrovka, 23. 02. 2015

## ZAKLJUČEK

- Med prihodke, ki jih pridobivamo na trgu, smo uvrstili vse prihodke, ki ne izhajajo iz javnih sredstev:
  - prihodke pridobljene na trgu za opravljanje javne službe, plačila in prispevke staršev za: oskrbnino otrok v vrtcu, za prehrano učencev, ekskurzije, športne dneve, šole v naravi, bivanja v CŠOD...;
  - prihodke, pridobljene na trgu: prehrana delavcev, prehrana zunanjih odjemalcev, kritje stroškov za uporabo prostorov, odprodaja osnovnega sredstva.
- Izkazujemo presežek prihodkov nad odhodki v vrednosti 48.578,09 €.
- Zaloge v kuhinji vrednotimo po metodi povprečnih cen.
- Med kratkoročnimi terjatvami za storitve staršev je 26.373,07 €. To so terjatve, ki zapadejo plačilu v letu 2015 in že zapadle terjatve. Za vse zapadle terjatve smo poslali opomine in pričakujemo plačilo v začetku leta 2015.
- Kratkoročne terjatve do ostalih kupcev v državi, v vrednosti 2.239,21 € bodo predvidoma poravnane v začetku leta 2015.
- Stanje terjatev na dan 31. 12. 2014 je 196.493,97 €.
- Stanje obveznosti na dan 31. 12. 2014 je 121.384,34 €.
- Kratkoročne obveznosti do dobaviteljev so 12.528,94 € ter 1.179,09 € do uporabnikov enotnega kontnega načrta, med njimi ni zapadlih obveznosti.
- Vire za nabavo osnovnih sredstev smo prikazali v poslovnem poročilu. Viri za nabavo osnovnih sredstev so sredstva MIZKŠ in sredstva ustanoviteljice – Občine Litija.

Izdelano v Gabrovki, 23. 2. 2015

Letno poročilo šole in računovodsko poročilo za leto 2014 je obravnaval svet šole v četrtek, 26. 2. 2015.

V Gabrovki, 28. 2. 2015

Za poslovno poročilo:

Ravnatelj: Igor Hostnik, prof.

Za računovodsko poročilo:

Računovodja: Branka Jerič

Ravnatelj:

Igor Hostnik, prof.

Predsednik sveta zavoda:

Tina Pregrad Podlogar, prof.

Priloga:

- razčlenjen izkaz prihodkov in odhodkov določenih uporabnikov za leto 2014



## LETNO POROČILO 2014 in FINANČNI NAČRT 2015 (fakturna realizacija)

### I. PRIHODKI

Konto	opis	realizacija 2013	realizacija 2014	INDEKS 2014/13	načrt 2015	INDEKS 2015/14
7601	<b>PRIHODKI od prodaje blaga in storitev na domačem trgu</b>					
		<b>1.</b>	<b>2.</b>	<b>2/1</b>	<b>3.</b>	<b>3/2</b>
	doplačilo plavalnega tečaja VVE	534,31	466,40	87	520,00	111
	prispevki staršev za šole v naravi in ČŠOD	1.336,16	9.435,59	706	4.720,00	50
	prispevki za prehrano - delavci šole	7.511,00	8.716,90	116	8.500,00	98
	prispevki za prehrano - učenci	42.663,39	44.455,83	104	44.500,00	100
	prispevki za ekscurzije, ŠD, ND, KD	8.171,83	9.727,83	119	9.750,00	100
	prispevki staršev za VVE	74.530,51	76.249,60	102	76.320,00	100
	najemnina za šolske prostore	3.227,31	3.552,46	110	3.580,00	101
	prihodki staršev za likovni material	797,64	854,20	107	925,00	108
	prehrana zunanji	-	134,20	0	150,00	112
	OŠ Litija - prehrana za POŠ Polšnik	25.758,56	24.237,48	94	-	0
	OŠ Litija - šofer za POŠ Polšnik	3.528,20	2.868,05	81	-	0
	<b>SKUPAJ</b>	<b>168.058,91</b>	<b>180.698,54</b>	<b>108</b>	<b>148.965,00</b>	<b>82</b>

stran 1

Konto	opis	realizacija 2013	realizacija 2014	INDEKS 2014/13	načrt 2015	INDEKS 2015/14
7600	<b>PRIHODKI iz sredstev javnih financ</b>					
		<b>1.</b>	<b>2.</b>	<b>2/1</b>	<b>3.</b>	<b>3/2</b>
	BOD, prispevki delodajalca in davki	789.856,55	778.097,76	99	781.003,76	100
	plačna nesorazmerja	-	26.723,24	0	-	0
	premija ZVPS (KAD)	7.524,97	3.893,08	52	1.950,00	50
	prevoz na delo	21.874,81	23.586,14	108	24.120,00	102
	prehrana delavci	24.382,10	25.295,52	104	25.860,00	102
	jubilejne nagrade	721,89	1.732,53	240	-	0
	izobraževanje zaposlenih	3.726,63	3.873,53	104	3.910,00	101
	regres za letni dopust	28.937,85	16.529,98	57	16.550,00	100
	dodatek za ekscurzije in spremstvo	1.589,70	1.916,58	121	1.950,00	102
	materialni stroški	18.771,20	19.225,44	102	18.920,00	98
	regresirana prehrana učencem	26.618,70	28.055,40	105	28.200,00	101
	sindikalni zaupnik	562,96	562,96	100	562,96	100
	odpravnine in solidarnostne pomoči	8.088,81	9.336,28	115	2.137,50	23
	učila in učni pripomočki	2.882,59	4.807,47	167	4.800,00	100
	šola v naravi	-	3.583,29	0	1.760,00	49
	sredstva za volunterje za VVE	-	401,15	0	420,00	105
	zdravniški pregledi delavcev	534,71	568,92	106	570,00	100
	prihodki za tradicionalni slovenski zajtrk	127,60	128,06	100	129,00	101
	učbeniki	3.415,95	2.031,08	59	1.200,00	59
	sredstva za sport in sponanciranje sporta mladih	2.120,44	338,16	16	340,00	101
	subvencioniranje VVE (2. otrok)	7.657,44	8.941,31	117	9.110,00	102
	shema sadja	1.036,77	1.044,56	101	1.050,00	101
	za pandemsko gripo	1.127,71	-	0	-	0
	za projekt Popestrimo šolo	2.256,42	-	0	-	0
	za nagrade - praksa (razpis)	1.586,88	-	0	-	0
	za projekt Zdrav življenski slog	7.668,20	5.807,56	76	3.870,00	67
	<b>SKUPAJ</b>	<b>963.070,88</b>	<b>966.480,00</b>	<b>100</b>	<b>928.413,22</b>	<b>96</b>

stran 2

Konto	opis	realizacija 2013	realizacija 2014	INDEKS 2014/13	načrt 2015	INDEKS 2015/14
7600	<b>PRIHODKI iz sredstev javnih financ - OBČINA</b>					
		<b>1.</b>	<b>2.</b>	<b>2/1</b>	<b>3.</b>	<b>3/2</b>
	sredstva za šport - po razpisu	1.638,94	2.208,10	135	2.200,00	100
	sredstva za VVE	213.126,35	218.561,56	103	218.600,00	100
	plačna nesorazmerja	-	2.845,42	0	-	0
	materialni stroški - šola	63.700,00	58.200,00	91	58.200,00	100
	druge občine - VVE	14.178,81	9.210,61	65	9.250,00	100
	prevози (2 kombija)	35.396,81	36.376,43	103	36.750,00	101
	šola v naravi	-	1.413,00	0	591,00	42
	investicijsko vzdrževanje	500,00	-	0	1.000,00	0
	vpis v zlato knjigo	-	-	0	-	0
	regresirana prehrana učencev	1.242,70	799,28	64	850,00	106
	dodatna strokovna pomoč za VVE	-	660,95	0	710,00	107
	intervencijska sredstva	760,80	8.851,02	1163	5.000,00	56
	nadomeščanje v VVE	1.859,20	447,64	24	650,00	145
	<b>SKUPAJ</b>	<b>332.403,61</b>	<b>339.574,01</b>	<b>102</b>	<b>333.801,00</b>	<b>98</b>
7620	<b>PRIHODKI od obresti</b>	<b>900,13</b>	<b>894,87</b>	<b>99</b>	<b>894,87</b>	<b>100</b>
7630	<b>DRUGI IZREDNI PRIHODKI</b>	-	-	0	-	0
	donacije RK	-	100,00	0	100,00	100
	odpadne surovine	-	394,80	0	-	0
	prejete odškodnine	-	1.475,06	0	1.200,00	81
	ostalo	304,73	-	0	-	0
	namenske donacije	-	-	0	-	0
	prevrednotovalni poslovni prihodki	7.118,30	554,20	8	550,00	99
	<b>PRIHODKI SKUPAJ</b>	<b>1.471.856,56</b>	<b>1.490.171,48</b>	<b>101</b>	<b>1.413.924,09</b>	<b>95</b>
	investicijska sredstva - oprema		-	0	3.000,00	0

stran 3

<b>II. ODHODKI</b>						
Konto	opis	realizacija 2013	realizacija 2014	INDEKS 2014/13	načrt 2015	INDEKS 2015/14
460	<b>STROŠKI MATERIALA</b>					
		<b>1.</b>	<b>2.</b>	<b>2/1</b>	<b>3.</b>	<b>3/2</b>
	stroški strokovne literature	644,00	177,22	28	650,00	367
	stroški naročnin, revij, časopisov	2.611,24	2.339,66	90	2.400,00	103
	stroški živil	94.750,88	92.273,54	97	79.789,51	86
	delovni zvezki in učbeniki	1.128,53	375,09	33	390,00	104
	pisarniški material	2.861,21	2.475,87	87	2.890,00	117
	knjižne nagrade najboljšim učencem	123,55	135,07	109	135,00	100
	delovne obleke	1.051,41	804,54	77	1.650,00	205
	čistila in material za vzdrževanje	13.166,99	12.396,20	94	13.210,00	107
	voda	1.454,87	6.311,61	434	6.450,00	102
	stroški materiala za pouk in igro	2.261,80	2.012,19	89	3.000,00	149
	sanitetni material in prva pomoč	9,50	144,31	1519	450,00	312
	elektična energija - šola Gabrovka	10.961,82	9.559,43	87	9.560,00	100
	- šola Dole	2.532,52	2.889,97	114	2.900,00	100
	- VVE "Čebelica"	5.224,51	5.142,47	98	5.150,00	100
	porabljeno pogonsko gorivo	11.466,12	10.786,70	94	9.850,00	91
	stroški ogrevanja - šola	37.219,67	27.225,78	73	28.440,00	104
	- VVE	6.674,22	6.478,92	97	6.880,00	106
	strošek plina	2.588,97	2.492,52	96	2.500,00	100
	drugi stroški materiala	860,56	285,49	33	650,00	228
	likovni material	802,93	854,20	106	925,00	108
	učila in učni pripomočki	3.646,59	4.186,45	115	4.120,00	98
	<b>SKUPAJ</b>	<b>202.041,89</b>	<b>189.347,23</b>	<b>94</b>	<b>181.989,51</b>	<b>96</b>
	investicijska sredstva - oprema		-	0	3.000,00	0

stran 4



Konto	opis	realizacija	realizacija	INDEKS	načrt	INDEKS
461	STROŠKI STORITEV	2013	2014	2014/13	2015	2015/14
		1.	2.	2/1	3.	3/2
	poštne in telefonske storitve	5.096,88	4.955,53	97	4.720,00	95
	prevozne stor. Za ŠD, KD, E, ND, CŠOD, ŠvN,...	5.256,77	6.644,52	126	5.444,54	82
	testiranje učencev, nadarjeni, psiholog	129,60	147,75	114	150,00	102
	storitve vzdrževanja	17.947,16	20.431,78	114	20.520,00	100
	stroški zavarovanja delovnih sredstev	6.084,36	6.127,87	101	6.415,00	105
	komunalne storitve	6.489,73	5.864,81	90	5.900,00	101
	stroški izobraževanja - kotizacije	2.945,13	2.792,04	95	3.900,00	140
	zdravstvene storitve	2.249,29	1.685,88	75	1.913,00	113
	razpisi, objave - razpis ravnatelja		335,50	0	-	0
	vstopnine za ŠD, KD, E, ND, CŠOD, ŠvN,...	7.788,89	20.190,58	259	15.190,00	75
	svetovanje Lipovec in ostale svetovalne stor.	1.338,38	1.296,69	97	1.300,00	100
	članarine + ravnateljski servis	764,71	706,84	92	710,00	100
	dnevnice in nočnine	160,00	108,80	68	110,00	101
	stroški prevoza	2.727,73	3.053,45	112	3.100,00	102
	stroški plačilnega prometa	133,42	131,89	99	135,00	102
	dimnikarske storitve	1.431,55	780,80	55	790,00	101
	storitve študentskega servisa	7.035,80	2.444,72	35	2.850,00	117
	investicijsko vzdrževanje, tudi intervencijsko	1.375,80	8.851,02	643	8.900,00	101
	najem računalniškega programa	2.333,54	1.341,95	58	1.350,00	101
	razni pregledi objekta	1.967,91	-	0	1.500,00	0
	glasila in brošure	14,52	22,45	155	25,00	111
	stroški upravljanja VVE	585,93	609,49	104	610,00	100
	stroški varovanja	-	696,51	0	700,00	101
	ostali stroški	715,62	406,77	57	450,00	111
	stroški revizije	-	1.342,00	0	-	0
	stroški predavanj za starše	520,00	-	0	600,00	0
	<b>SKUPAJ</b>	<b>75.092,72</b>	<b>90.969,64</b>	<b>121</b>	<b>87.282,54</b>	<b>96</b>

stran 5

Konto	opis	realizacija	realizacija	INDEKS	načrt	INDEKS
464	STROŠKI DELA	2013	2014	2014/13	2015	2015/14
		1.	2.	2/1	3.	3/2
	bruto plače	904.331,44	900.237,67	100	893.819,62	99
	regres za letni dopust	41.246,64	25.914,77	63	25.222,77	97
	jubilejne nagrade	577,51	1.732,53	300	692,00	40
	solidarnostne pomoči	-	1.270,52	0	-	0
	prispevki delodajalca	143.623,50	140.704,51	98	139.671,51	99
	prevoz na delo in prehrana	66.350,76	71.972,71	108	72.350,00	101
	terenski dodatek	44,90	179,60	400	90,00	50
	odpravnine	7.530,54	9.352,58	124	4.750,00	51
	<b>SKUPAJ</b>	<b>1.163.705,29</b>	<b>1.151.364,89</b>	<b>99</b>	<b>1.136.595,90</b>	<b>99</b>
4620	AMORTIZACIJA DI	<b>8.206,86</b>	<b>7.776,14</b>	<b>95</b>	<b>7.776,14</b>	<b>100</b>
465	takse in pristojbine	169,00	-	0	-	0
	cestnina za vozila	279,00	229,50	82	230,00	100
467	STROŠKI OBRESTI		0,29	0	-	0
	davek od prometa zavar. Poslov	-	-	0	-	0
	izredni odhodki	1.800,00	-	0	-	0
	slabitev terjatev	144,61	1.877,46	1298	-	0
	nagrade dijakom in študentom (tudi prisr.)	570,41	28,24	5	50,00	177
	davek od dohodka pravnih oseb	-	-	0	-	0
	<b>ODHODKI SKUPAJ</b>	<b>1.452.009,78</b>	<b>1.441.593,39</b>	<b>99</b>	<b>1.413.924,09</b>	<b>98</b>

razlika odhodkov nad prihodki

**razlika prihodkov nad odhodki**                      **19.846,78**                      **48.578,09**                      **0,00**

kritje izgube iz prejšnjih let

kritje dobička iz prejšnji let

davek od dohodka pravnih oseb

41 od 41

**PRESEŽEK PRIHODKOV NAD ODHODKI**                      **19.846,78**                      **48.578,09**                      **0,00**

stran 6