



Osnovna šola Gabrovka - Dole
Gabrovka 30, 1274 Gabrovka

Tel.: 01/89-71-042
o-gabrovka.lj@guest.arnes.si

Datum: 26. 2. 2017

NAČRT ŠOLSKIH POTI

OSNOVNA ŠOLA GABROVKA - DOLE

V ŠOLSKEM LETU 2017/2018



Mentorica za prometno dejavnost: Nataša Zupančič

Ravnatelj: Igor Hostnik

Vsebina

1. UVOD – OTROCI V PROMETU	3
2. SPLOŠNE INFORMACIJE O ŠOLI IN OPIS ŠOLSKEGA OKOLIŠA	5
2.1 INFORMACIJE O ŠOLI	5
2.2 OPIS ŠOLSKEGA OKOLIŠA	5
3. OPREDELITEV OSREDNJIH CILJEV IN NAMENA NAČRTA ŠOLSKIH POTI	8
4. ANALIZA STANJ ŠOLSKIH POTI IN PROMETNE VARNOSTI	8
4.1 GOSTOTA PROMETA	8
4.2 PODATKI O PROMETNIH NESREČAH	8
4.3 PROMETNA SIGNALIZACIJA	9
5. KLJUČNE PROMETNE SITUACIJE, PROBLEMATIKA PROMETNE UREDITVE (MNENJA UČENCEV IN STARŠEV)	12
5.1 ANALIZA ANKET STARŠI	18
5.1.1 ANALIZA ANKET STARŠI GABROVKA	18
5.1.2 ANALIZA ANKET STARŠI DOLE	18
5.2 ANALIZA ANKET UČENCI	19
5.2.1 ANALIZA ANKET UČENCI GABROVKA	19
5.2.2 ANALIZA ANKET UČENCI DOLE	21
6. NAČRT NAJBOLJ VARNIH IN IZPOSTAVLJENIH TOČK ŠOLSKE POTI	23
7. VZGOJNO PREVENTIVNE VSEBINE ZA ODGOVORNO IN VARNO RAVNANJE V CESTNEM PROMETU	26
7.1 PRAVILA ZA VARNO IN ODGOVORNO RAVNANJE V CESTNEM PROMETU	26
7.2 PREVENTIVNE AKCIJE NA ŠOLI	31
8. VIRI	31
9. PRILOGE	32

1. UVOD – OTROCI V PROMETU

Otroci spadajo med ranljivejše skupine v cestnem prometu in so največkrat žrtve v prometnih nesrečah v vlogi pešcev in kolesarjev, zato je področje šolskih poti in s tem povezano učinkovito načrtovanje varnih šolskih poti izrednega pomena za varnost otrok v prometnem vsakdanu. Pri zagotavljanju varnosti otrok v cestnem prometu je potrebno upoštevati telesne, motorične, spoznavne, zaznavne, emocionalne in miselne sposobnosti otrok ter le-te čim bolj upoštevati pri ukrepih za večjo varnost na šolskih poteh.

Učenci se zaradi obiskovanja pouka vsakodnevno vključujejo v promet. Njihove vloge so zelo različne, od popolnoma pasivne vloge kot potniki v avtobusu ali sopotniki v avtomobilu, pa do njihove aktivne vloge kot pešci, kolesarji ali vozniki koles z motorjem. Tudi v okviru šolskih dejavnosti se otroci pogosto tudi organizirano znajdejo na prometnih površinah. Nevarnosti, ki so jim izpostavljeni, so močno odvisne od okolja, v katerem živijo. V mestih se srečujejo z veliko gostoto prometa, relativno zapletenimi potmi do doma, vendar z razmeroma razvito infrastrukturo, signalizacijo, pa tudi z večjo pozornostjo ostalih udeležencev. Podeželsko okolje ima pogosto manjšo gostoto prometa, vendar so hitrosti višje, infrastruktura je praviloma slabše razvita, signalizacija je slaba, ceste so brez pločnikov, v prometu pa je veliko kmetijske mehanizacije ...

Ne glede na okolje na otroka stalno prežijo pasti in nevarnosti, povezane s cestnim prometom. Za preprečevanje nezgod in njihovih posledic je potrebno stalno delo z vsemi udeleženci cestnega prometa, predvsem pa z otroki, ki se vanj šele začenjajo vključevati. Zaradi svoje mladosti in neizkušenosti so pogosto ogroženi s strani ostalih udeležencev, pa tudi zaradi sebe. Šola kot vzgojna ustanova je dolžna vzgajati učence tako, da bodo glede na svoje sposobnosti samostojni v prometu. Veliko vlogo pri vzgoji v prometu imajo tudi starši, ki s svojim ravnanjem dajejo zgled svojim otrokom. Starši so odgovorni in presojujejo tudi samostojnost sodelovanja svojih otrok v cestnem prometu ter za to prevzemajo odgovornost.

CESTA

Cesta vzame veliko stvari,

vzame mačke, pse in ljudi.

Vzame ogromno življenj,

ker imamo o obnašanju

na cesti veliko različnih mnenj.

Problem je, če dežuje, je na cesti vlaga,

potem je v trenutku lahko velika zgaga.

Sploh če mladi voznik zbije človeka,

avto pa odpelje avtovleka.

Avtu sicer popravijo pločevino, zavore,

poškodovani pa si še dolgo ne opomore.

Na cesti bodite zelo previdni

in seveda vedno tudi dobro vidni,

da boste ostali živi, da ne boste invalidni.

ANA, TAJA in PETRA

2. SPLOŠNE INFORMACIJE O ŠOLI IN OPIS ŠOLSKEGA OKOLIŠA

2.1 INFORMACIJE O ŠOLI

Šola je organizirana kot matična šola, ima podružnico in vrtec. Centralna šola je v Gabrovki (8 oddelkov, 2,48 oddelka podaljšanega bivanja in en oddelek jutranjega varstva), podružnica je na Dolah pri Litiji (5 oddelkov in 1 oddelek podaljšanega bivanja). V okviru zavoda deluje tudi Vrtec Čebelica, kjer delujejo štirje oddelki, trije oddelki v Gabrovki ter en oddelek na Dolah (vključeni so otroci v starosti od enega do šestih let). ŠOLSKI PROSTOR v Gabrovki zajema šolsko zgradbo, vse poti ob šoli, šolsko igrišče, park in parkirišče.

Poslovni čas zavoda je od 6.00–16.30. (Poslovni čas šole je od 7.00–16.30. Poslovni čas Vrtca Čebelica je od 6.00–16.30.)

Uradne ure v tajništvu šole so od ponedeljka do petka, od 7.00–15.00. ŠOLSKI PROSTOR na POŠ Dole pri Litiji zajema šolsko zgradbo, šolsko dvorišče, igrišče, park in parkirišče.

2.2 OPIS ŠOLSKEGA OKOLIŠA

Matična šola v Gabrovki obsega naslednje vasi: Brezje pri Kumpolju, Brezovo, Brglez, Čateška Gora, Gabrovka, Gabrska Gora, Gobnik, Gornje Ravne, Hohovica, Javorje pri Gabrovki, Kamni Vrh, Klanec pri Gabrovki, Kržišče pri Čatežu, Kumpolje, Laze pri Gobniku, Lukovec, Moravče pri Gabrovki, Moravska Gora, Nova Gora, Okrog, Pečice, Podpeč pod Skalo, Tihaboj, Tlaka in Vodice pri Gabrovki.

Podružnična šola Dole pri Litiji obsega naslednje vasi: Berinjek, Bistrica, Čeplje, Dobje, Dobovica, Dole pri Litiji, Gornje Jelenje, Gradišče k. o. Št. Lovrenc, Hude Ravne, Jelenska Reber, Jezevec, Kal pri Dolah, Magolnik, Mala Goba, Prelesje, Prevale, Preženjske Njive, Radgonica, Selce, Slavina, Sopota, Spodnje Jelenje, Strmec, Suhadole, Velika Goba, Zagozd in Zavrh.

PREVOZI: Matična šola GABROVKA

Jutranje vožnje

Kamni Vrh 12 (6:30) – Gabrska Gora (6:40) – šola Gabrovka (6:55)

Kržišče (7:05) — Okrog (7:10) – šola Gabrovka (7:25)

Tlaka (7:15) – Lazar (7:20) – šola Gabrovka (7:30)

*Gobnik (6:45) – Javorski Pil **Na Javorskem Pilu prestopijo na avtobus!***

*Nova Gora 2 (6:53) - Javorski Pil **Na Javorskem Pilu prestopijo na avtobus!***

*Javorje (7:00) – Javorje, Grčar (7:03) - Javorski Pil **Na Javorskem Pilu prestopijo na avtobus!***

Javorski Pil (7:05)- Štorovje (7:07) - Moravče 1 (7:09)– Moravče 2 (7:10) - Klanec – šola Gabrovka (7:15)

Pečice, križišče (7:35) – Lukovec, odcep (7:38) – Tihaboj (7:40) – križišče Orešje (7:45) – šola Gabrovka (7:50)

Podpeč (6:27) – Hohovica, Lovše (6:30) – šola Gabrovka (6:35)

Vodice (6:44) – Moravska Gora 1 (6:47) - Moravska Gora 2 (6:48) – Sluga (6:50) – Orešje (6:52) – šola Gabrovka (7:03)

*Šola Gabrovka (7:07) – Čeplje (7:20) – Dole (7:30) **Na Čepljah prevzame učence do Dol.***

Šola Dole (7:30) – Brezovo (7:37) – Sluga (7:39) – Vrtačnik (7:41) – šola Gabrovka (7:47)

Popoldanske vožnje

Šola Gabrovka (13:25) – Tihaboj (13:30) – Pečice (13:35) – šola Gabrovka (13:40) – Moravče (13:50) – Štorovje 1 (13:52) – Štorovje 2 (13:55) – Javorski Pil (14:00)

Šola Gabrovka (14:55) – Orešje, križišče (14:59) – Tihaboj (15:00) – Lukovec (15:01) – Pečice (15:05)

Šola Gabrovka (14:55) – Klanec (14:56) – Moravče 2 (14:58) – Moravče 1 (15:00) – Štorovje 2 (15:05) – Štorovje 1 (15:06) – Javorski Pil (15:10)

Šola Gabrovka (12:45) – Nova Gora (12:53) – Gobnik, Fortuna (12:58) – Laze (13:02) – šola Gabrovka (13:08)

Šola Gabrovka (13:10) – Hohovica (13:15) – Javorje pri Gabrovki (13:23) – šola Gabrovka (13:35)

Šola Gabrovka (13:25) – Sluga (13:30) – Moravška Gora 2 (13:34) – Brezovo (13:40) – šola Dole (13:45)

Šola Gabrovka (13:35) – Okrog (13:45) – Kržišče (13:50) – Šola Gabrovka (14:00)

Šola Gabrovka (14:15) – Tlaka (14:23) – Lazar (14:28) – šola Gabrovka (14:35) (Opcija: Šola Gabrovka (14:15) – Tlaka (14:20) – Ravne, križišče (14:23) – Okrog (14:25) – Kržišče (14:30) – šola Gabrovka (14:40))

Šola Gabrovka (14:40) – Orešje (14:45) – Sluga (14:47) – Brezovo (15:50) – šola Gabrovka (14:58)

Šola Gabrovka (15:00) – Orešje (15:03) – Brezovo (15:06) – Vodice (15:15) – šola Gabrovka (15:25)

PREVOZI: Podružnična šola Dole

Jutranje vožnje

Ježevce (6:40) – Gradišče (6:45) – Prelesje (6:47) – Radgonica (6:52) – Magolnik (6:57) – Dobovica (7:08) – Zagozd 1 (7:10) – Zagozd (7:13) – Zavrh (7:16) – Kraje (7:19) – Gornje Jelenje (7:23) – Spodnje Jelenje (7:23) – Jelenska Reber (7:30) – Kal (7:43) – šola Dole (7:48)

(Opcija, če je poln, z Jelenske Reber odpelje direktno do šole in se vrne na J. Reber): Jelenska Reber (7:40) – Kal (7:45) – šola Dole (7:53)

Šola Dole (6:15) – Bistrica 2 (6:25) – šola Dole (6:30)

Šola Dole (6:30) – Suhadole (7:35) – Slavina (6:40) – Hude Ravne (6:50) – šola Dole (6:55)

Šola Dole (6:55) – Pasji Vrh (6:58) – šola Dole (7:02)

Šola Dole (7:02) – Mala Goba (7:10) – Preženjske njive (7:15) – Čeplje (7:20) (presedejo na kombi iz Gabrovke) – šola Dole (7:30)

Šola Gabrovka (7:07) – Čeplje (7:20) – Dole (7:30) Na Čepljah prevzame učence do Dol.

Čeplje (7:20) – Velika Goba (7:25) – Čeplje (7:35) – Bistrica 1 (7:38) – šola Dole (7:45)

Popoldanske vožnje

Šola Dole (13:20) – Jelenska Reber (13:25) – Spodnje Jelenje (13:28) – Gornje Jelenje (13:31) – Kraje (13:34) – Zavrh (13:37) – Zagozd (13:39) – Zagozd 1 (13:43) – Dobovica (13:58)

Šola Dole (12:25) – Pasji Vrh (12:30) – šola Dole (12:35)

Šola Dole (12:35) – Velika Goba (12:50) – Mala Goba (12:58) – šola Gabrovka (13:15)

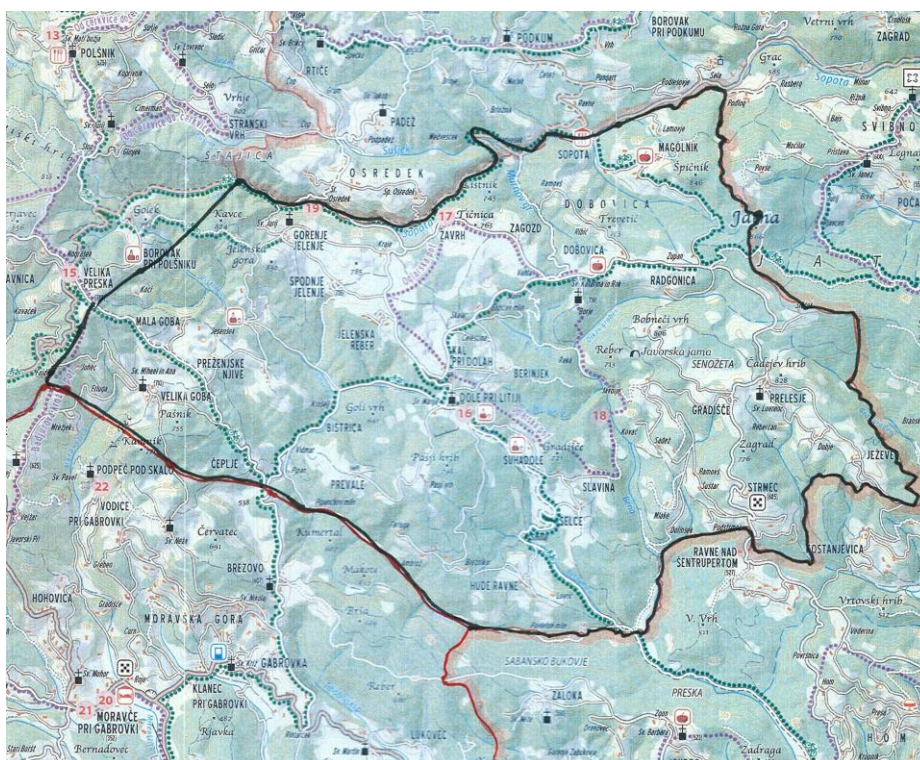
Šola Dole (14:15) – Kal (14:20) – Jelenska Reber (14:33) – Kraje (14:36) – Zavrh (14:39) – Zagozd (14:42) – Dobovica (14:45) – Magolnik (14:57) – Prelesje (15:10) – Gradišče (15:12) – Ježevec (15:20)

Šola Dole (13:45) – Bistrica (13:55) – Velika Goba (14:00) – šola Dole (14:12)

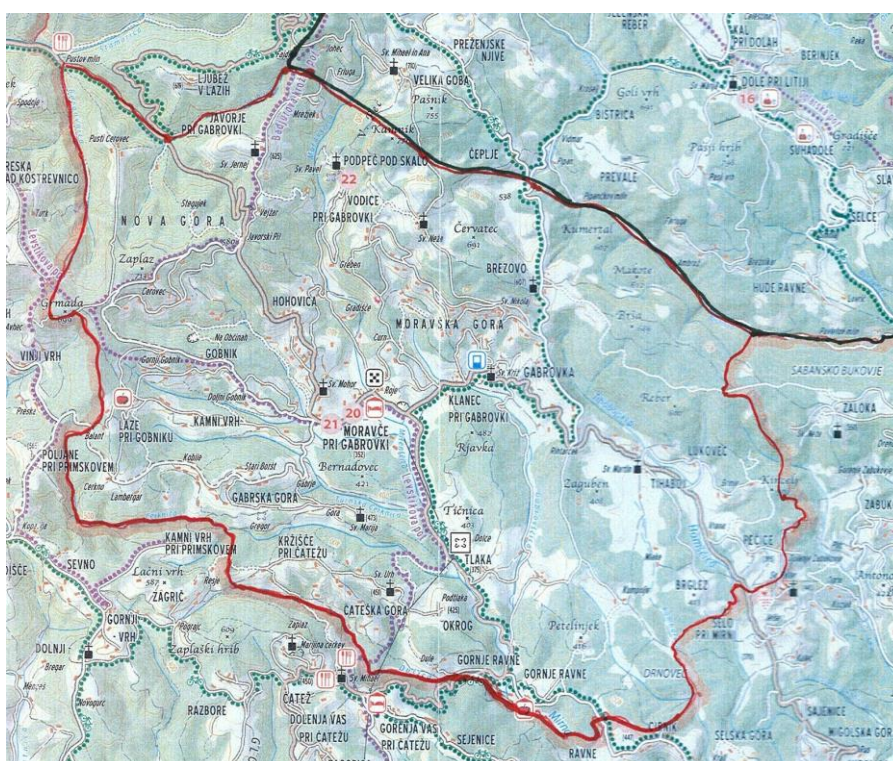
Šola Dole (14:15) – Suhadole (14:20) – Slavina (14:25) – Hude Ravne (15:35) – šola Dole (15:45)

Šola Dole (14:45) – Bistrica (14:50) – Velika Goba (14:57) – Preženjske njive (15:02) – Mala Goba križišče (15:07) – šola Dole (15:13)

Šolski okoliš POŠ Dole pri Litiji



Šolski okoliš OŠ Gabrovka



3. OPREDELITEV OSREDNJIH CILJEV IN NAMENA NAČRTA ŠOLSKIH POTI

Z oblikovanjem Načrta šolskih poti smo želeli zagotoviti varnost učencev ob prihodu in odhodu iz šole v danih pogojih.

Osnovni namen Načrta šolskih poti je prikazati najvarnejšo pot v šolo in iz nje, povečati varnost v prometu, poudariti problematične in kritične točke na sami šolski poti, podati ter oblikovati pravila za odgovorno in varno ravnanje šolarjev ter staršev v cestnem prometu.

Temeljni cilji smernic za izdelavo Načrtov šolskih poti so:

- povečanje varnosti in zaščita najranljivejših udeležencev v cestnem prometu (šolarji predvsem v vlogi pešcev in kolesarjev),
- povečanje učinkovitosti Načrtov šolskih poti,
- povečanje izvajanja ukrepov za zagotavljanje varnejših šolskih poti,
- zagotavljanje prometne varnosti v obravnavanem šolskem okolju,
- varnejša cestna infrastruktura in odprava nevarnih mest na šolskih poteh.

4. ANALIZA STANJ ŠOLSKIH POTI IN PROMETNE VARNOSTI

4.1 GOSTOTA PROMETA

V Gabrovki je skupina učencev opazovala gostoto prometa ob šolskem igrišču 20. 9. 2016 v času od 8.10 do 8.40. V tem času se je mimo peljalo 21 osebnih vozil (22 oseb), 2 kombija (3 osebe) ter 2 tovorni vozili (2 osebi).

Na Dolah so opazovali gostoto prometa na križišču pri stari šoli, in sicer 20. 9. 2016 od 10.00 do 10.30. Našteli so 13 osebnih vozil (13 oseb) in 4 kombije (4 osebe).

4.2 PODATKI O PROMETNIH NESREČAH

Policisti policijske postaje Litija so v obdobju od 1. 1. 2016 do 31. 12. 2016 na območju KS Gabrovka in KS Dole obravnavali 9 prometnih nesreč, in sicer:

- 5 prometnih nesreč z materialno škodo,
- 3 prometne nesreče z lažjimi telesnimi poškodbami ter
- 1 prometno nesrečo s smrtnim izidom, v kateri je bil udeležen samo povzročitelj prometne nesreče.

Udeleženci, ki so bili poškodovani v prometnih nesrečah, so:

- peška (v eni prometni nesreči) ter
- voznik motornega kolesa in potnica na motornem kolesu (v eni prometni nesreči).

Najpogostejši vzrok prometnih nesreč je bila neprilagojena hitrost, in sicer v 7 prometnih nesrečah. Pri 2 prometnih nesrečah pa je bil vzrok stran in smer vožnje ter oddaljenost od roba smernega vozišča.

4.3 PROMETNA SIGNALIZACIJA

Stanje prometne signalizacije v Gabrovki in na Dolah je vidno na spodnjih dveh plakatih in fotografijah.

GABROVKA







V šolskem letu 2017/2018 smo dobili pri zelenem delu šole prikazovalnik hitrosti.

????????

??????'

DOLE



5. KLJUČNE PROMETNE SITUACIJE, PROBLEMATIKA PROMETNE UREDITVE PO MNENJU UČENCEV IN STARŠEV

Našteta in opisana so najbolj nevarna oz. kritična mesta v neposredni okolici matične šole v Gabrovki in podružnične šole Dole pri Litiji po mnenju staršev in učencev (mnenja staršev in učencev so bila pridobljena s pomočjo anket, ki so tudi priloga Načrta šolskih poti).

Nevarnost mest je opredeljena s številkami, in sicer št. 1 pomeni najbolj nevarno mesto, št. 2 malo manj nevarno itd.

GABROVKA

- ODCEP ZA PARKIRIŠČE PRI BIVŠI POŠTI (na 1. mestu kot najbolj nevarno mesto po mnenju staršev, pri učencih na 2. mestu)



Učenci morajo na nepreglednem delu ceste prečkati vozišče. Ni zaznamovanega prehoda za pešce, ki bi omogočal avrno prečanje ceste.

- OVINEK PRI IGRIŠČU (na 1. mestu kot najbolj nevarno mesto po mnenju učencev, pri starših na 2. mestu)





Na tem delu je avtobusno postajališče. Avtobus obrača sredi vozišča, učenci vstopajo in izstopajo iz avtobusa delno tudi na vozišču, kar je nevarno in šolarjem ne zagotavlja varnosti.

- OZKA CESTA MED POKOPALIŠČEM IN GARAŽO (na 3. mestu pri učencih, pri starših na 4. mestu)



Cesta je ozka, učenci hodijo po vozišču, pri srečanju z vozilom se ne morejo umakniti.

- ODCEP PRI ŽUPNIŠČU PROTI BLOKOM (na 4. mestu pri učencih, enako pri starših)



Nepregledno mesto oz. križišče.

- ODCEP ZA PARKIRIŠČE PRI ZELENEM DELU ŠOLE (na 5. mestu med učenci in na 3. pri starših)



Učenci prečkajo cesto na nepreglednem delu, saj ne vidijo vozil, ki prihajajo z njihove desne strani.

- NEPREGLEDEN IN OZEK OVINEK OD BIVŠE POŠTE PROTI IGRISČU (na 5. mestu pri učencih, na 7. pri starših)



- ZOŽANJE CESTE PRI MERČUN BARU (na 7. mestu pri učencih)



- ZOŽANJE CESTE OD IGRISČA PROTI PRESADU (na 6. mestu pri starših)



Na tem delu cestišča je veliko pešcev, cesta je zelo ozka, pešci hodijo po vozišču in se ob srečanju z vozili ne morejo umakniti z vozne površine.

DOLE

- **KRIŽIŠČE PRI STARI ŠOLI** (na 1. mestu po mnenju staršev in učencev)



Križišče je nepregledno. To območje je nevarno, ker je zelo prometno in hitrosti prevoznih sredstev so velike. Prometni znaki so že obrabljeni, prav tako je cestišče v slabem stanju. Ni zaznamovanega prehoda za pešce.

- **KRIŽIŠČE PRI STARI TRGOVINI**



Izhod iz stranskih cest na glavno je zelo nepregleden. Cesta se v ovinku zoži. Vozila dosežejo velike hitrosti.

- **IZVOZ PRI ŠOLI NA GLAVNO CESTO**



Izvoz je nepregleden – slabo se vidi vozila, ki prihajajo iz leve strani (iz smeri Pasjega vrha).

- **PARKIRIŠČE PRED ŠOLO**



To območje je nevarno, ker so na dvorišču otroci in jih predvsem pri vzratni vožnji voznik ne opazi.

- **PRED GOSTILNO TONČEK**



To območje je manj pregledno – zožen ovinek. Tudi izvoz iz bivše gostilne je nepregleden (slabo se vidi vozila, ki prihajajo z Dol).

5.1 ANALIZA ANKET STARŠI

Mentorica prometne vzgoje je sestavila anketo, s katero je poskušala ugotoviti:

- način prihajanja učencev v šolo,
- katera nevarna mesta na njihovi šolski poti in v neposredni okolici šole opazijo starši,
- predloge in komentarje za izboljšanje prometne varnosti šolskem okolju ter
- določitev varnih poti.

5.1.1 Analiza anket starši Gabrovka

Na matični šoli v Gabrovki je bilo razdeljenih 89 anket, vrnjenih je bilo 78 anket (87,6 %), od tega je bilo nepopolno izpolnjenih 26 anket (29,2 %).

Bistvene ugotovitve staršev glede prometne varnosti so:

- kar 25 staršev ni imelo predloga glede izboljšanja prometne varnosti v šolskem okolju,
- večina staršev meni, da bi bila zagotovljena boljša prometna varnost, če bi bili označeni prehodi za pešce, pločniki in ustrezna svetlobna signalizacija (semafor), postavljeni dodatni prometni znaki,
- ugotavljajo tudi, da je veliko cest v okolici šole ozkih in nepreglednih,
- opozarjajo na slabo prometno varnost v okolici šole (avtobusno postajališče ni urejeno).

5.1.2 Analiza anket starši Dole

Na podružnični šoli Dole pri Litiji je bilo razdeljenih 43 anket, vrnjenih je bilo 35 anket (81,2%), od tega je bilo nepopolno izpolnjenih 7 anket (19,4 %).

Bistvene ugotovitve glede prometne varnosti so:

- 19 staršev ni imelo predloga glede izboljšanja prometne varnosti v šolskem okolju,

- po 3 starši menijo, da bi bila boljša prometna varnost, če bi bili označeni prehodi za pešce, pločnik med staro in novo šolo, redno vzdrževane ceste, ustrezna signalizacija, ustrezna vzgoja mlajših udeležencev v prometu, označena in ustrezno umeščena avtobusna postajališča (avtobus ustavlja na vozišču),
- veliko staršev je mnenja, da je najbolj varno za otroka, če se pelje v šolo s šolskim prevozom.

5.2 ANALIZA ANKET UČENCI

Mentorica prometne vzgoje je sestavila anketo, s katero je poskušala ugotoviti:

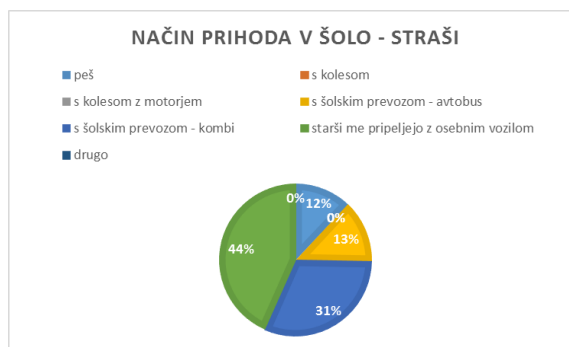
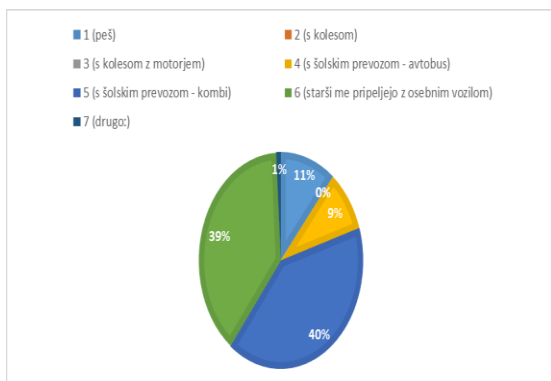
- način prihajanja učencev v šolo,
- razlog za tak način prihajanja v šolo,
- čas potreben za prihod v šolo,
- katera nevarna mesta na njihovi poti opazijo učenci,
- razloge za nevarnosti, ki pretijo na teh mestih,
- predloge za izboljšanje varnosti ter
- določitev najbolj varnih poti.

5.2.1 Analiza anket učenci Gabrovka

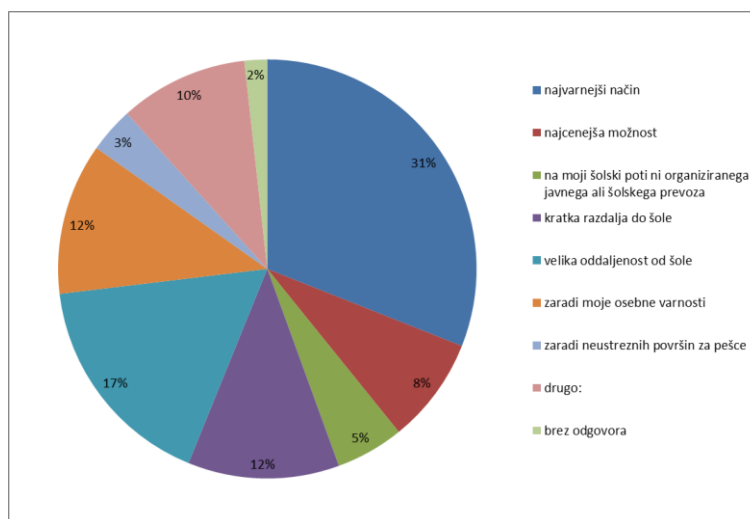
Anketo so reševali vsi učenci od 1. do 9. r. Učenci 1. r. so jo reševali doma s pomočjo staršev, učenci 2. in 3. r. v tiskani obliki, vsi ostali pa v elektronski obliki.

Bistvene ugotovitve so:

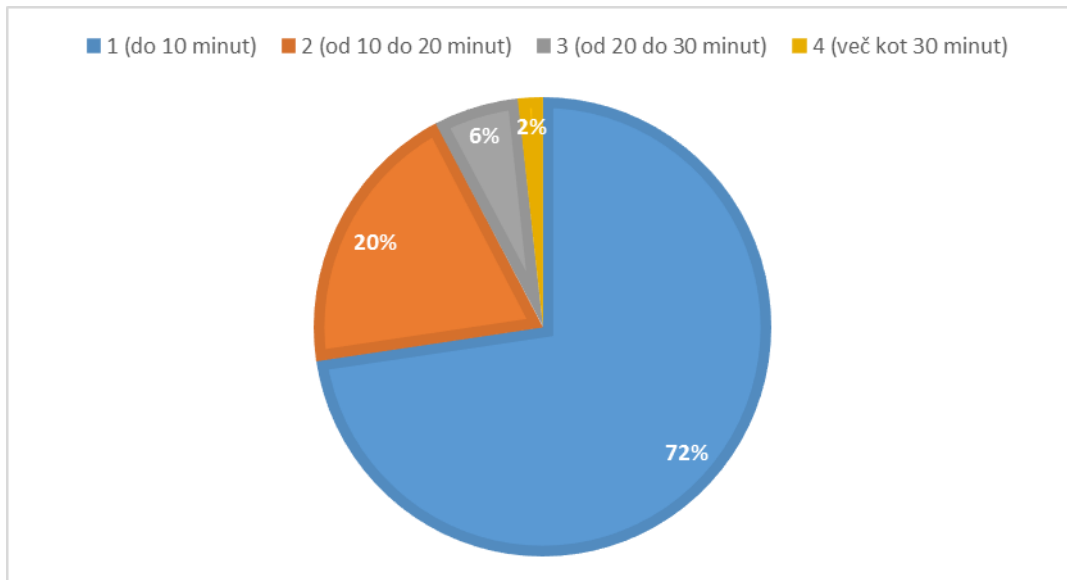
- Večina učencev prihaja v šolo s šolskim prevozom (kombi) ali pa jih pripeljejo starši z osebnim vozilom. Levo je prikazan način prihoda v šolo po mnenju učencev, desno pa po mnenju staršev.



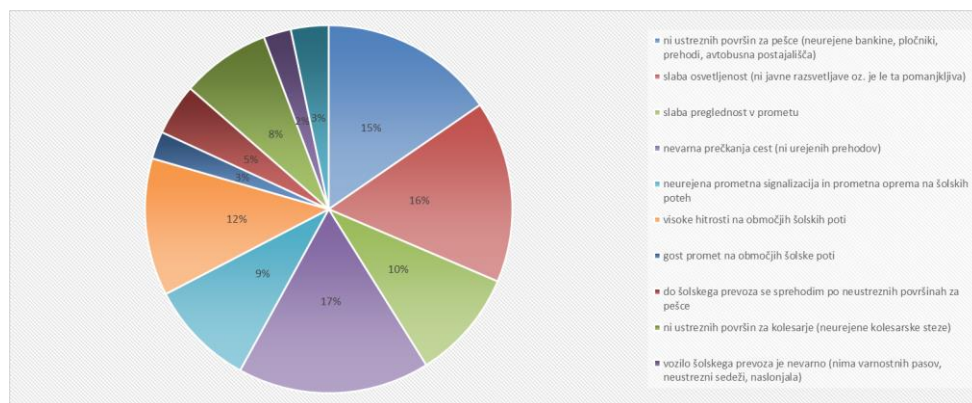
- Večina učencev prihaja v šolo na zgoraj navedeni način, ker je to najvarnejši način.



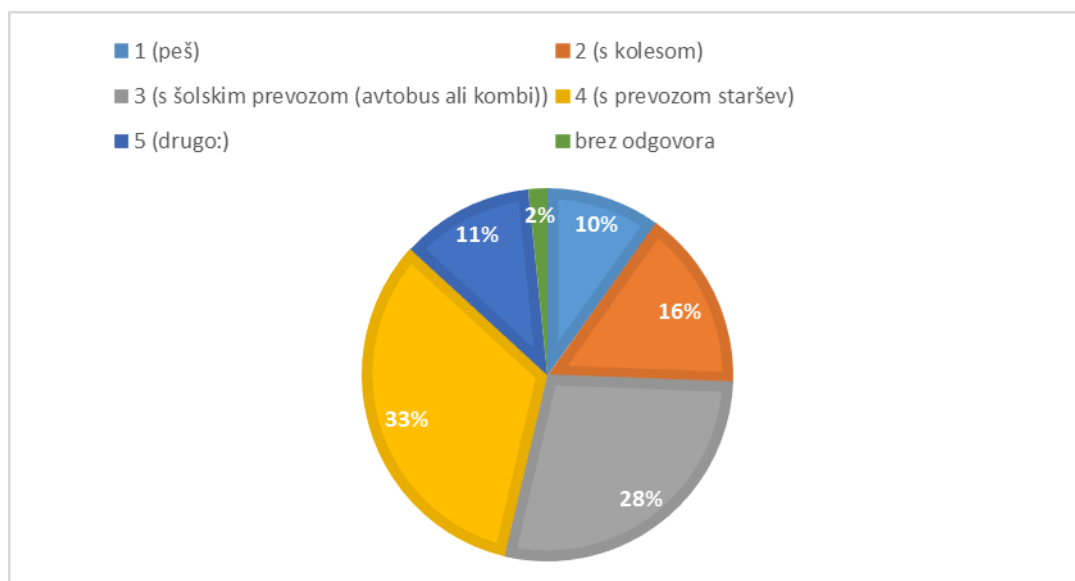
- Največ učencev porabi za pot od doma do šole do 10 minut .



- Veliko učencev se na poti v šolo srečuje z naslednjo problematiko glede prometne varnosti: ni ustreznih površin za pešce, slaba osvetljenost, nevarno prečkanje cest in slaba preglednost v prometu.



- Učenci si želijo prihajati v šolo s prevozom staršev ali šolskim prevozom.



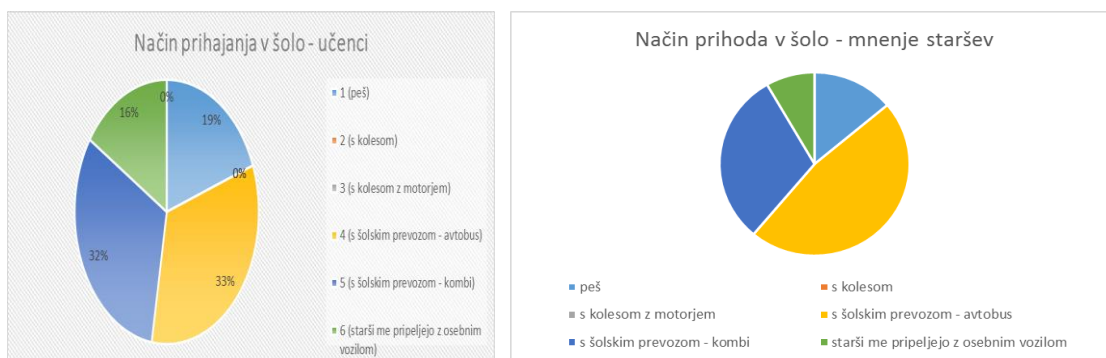
- Učenci so predlagali naslednje ukrepe za izboljšanje prometne varnosti na šolski poti: izgradnja pločnikov, zaznamovanih prehodov za pešce in avtobusnih postajališč.

5.2.2 Analiza anket učenci Dole

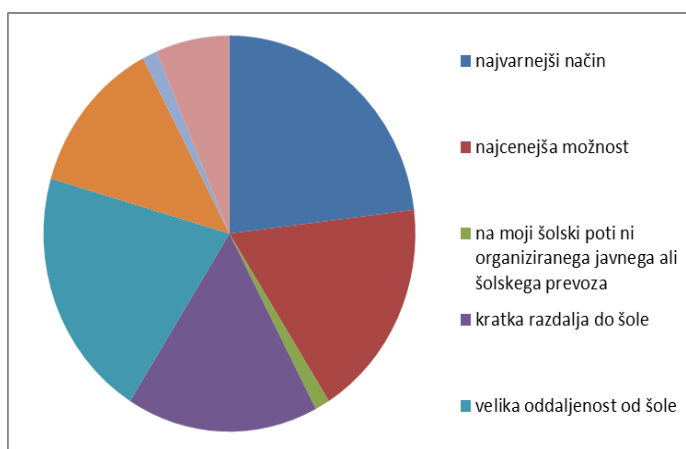
Anketo so reševali vsi učenci od 1. do 9. r. Učenci 1. r. so jo reševali doma s pomočjo staršev, učenci 2. in 3. r. v tiskani obliki, vsi ostali pa v elektronski obliki.

Bistvene ugotovitve so:

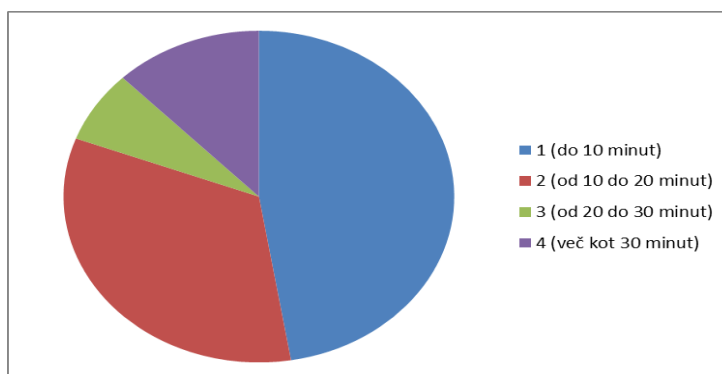
- Večina učencev prihaja v šolo s šolskim prevozom (kombi ali avtobus) ali pa jih pripeljejo starši z osebnim vozilom. Levo je prikazan način prihoda v šolo po mnenju učencev, desno pa po mnenju staršev.



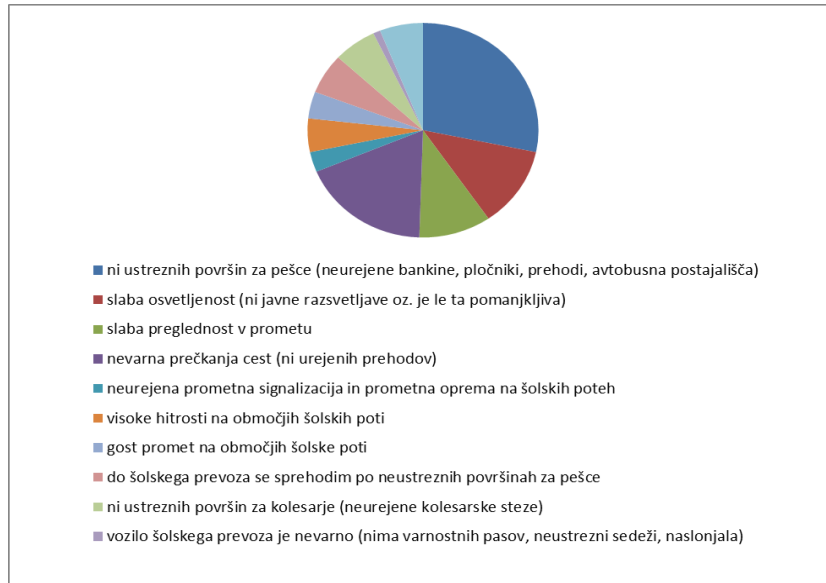
- Večina učencev prihaja v šolo na zgoraj navedeni način, ker je to najvarnejši način.



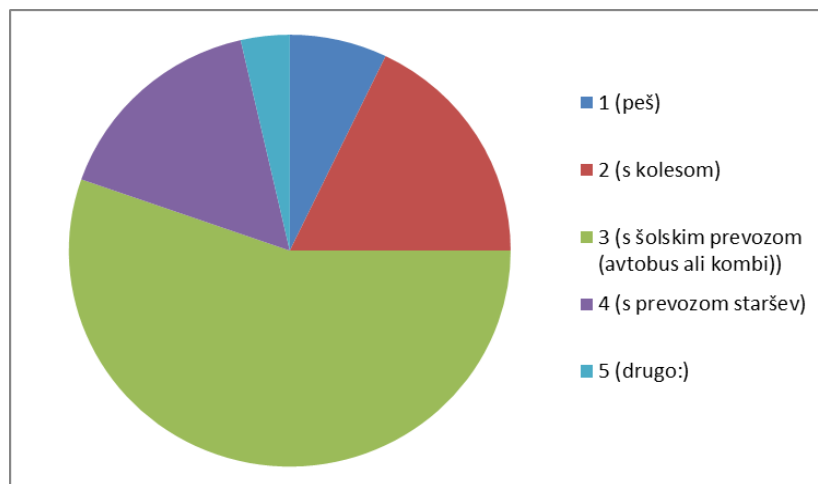
- Največ učencev porabi za pot od doma do šole do 10 minut.



- Veliko učencev se na poti v šolo srečuje z naslednjo problematiko glede prometne varnosti: ni ustreznih površin za pešce, slaba osvetljenost, nevarno prečkanje cest in slaba preglednost v prometu.



- Učenci si najbolj želijo prihajati v šolo s šolskim prevozom.



- Učenci so predlagali naslednje ukrepe za izboljšanje prometne varnosti na šolski poti: izgradnja zaznamovanih prehodov za pešce in popravilo cest.

6. NAČRT NAJBOLJ VARNIH IN IZPOSTAVLJENIH TOČK ŠOLSKE POTI

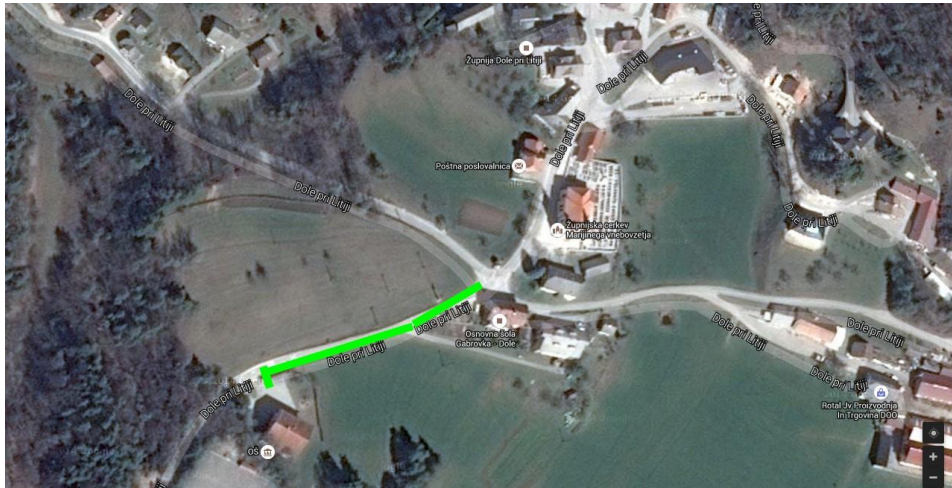
- GABROVKA NAJBOLJ VARNA ŠOLSKA POT



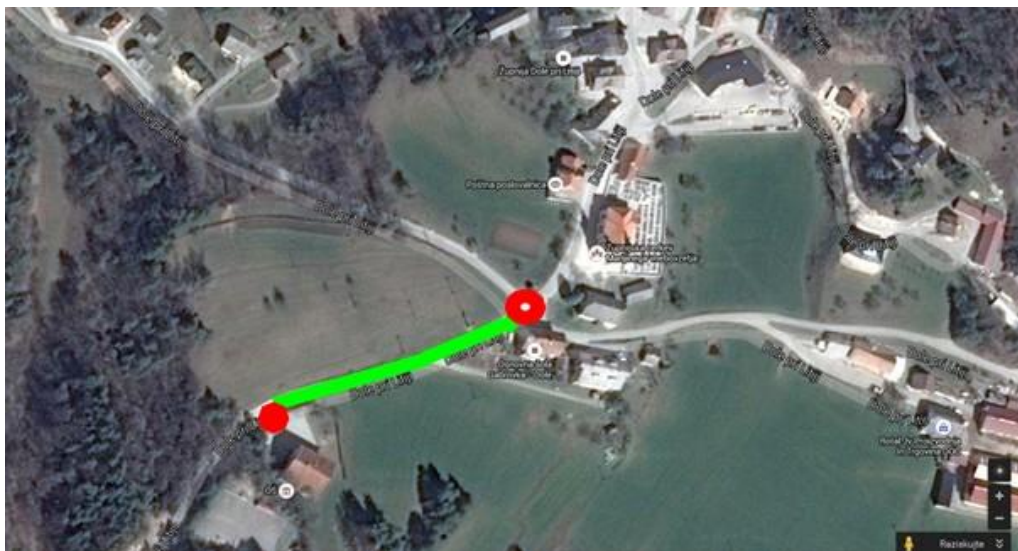
- GABROVKA IZPOSTAVLJENA MESTA IN NAJBOLJ VARNA ŠOLSKA POT



- DOLE – NAJBOLJ VARNA ŠOLSKA POT



- DOLE – NAJBOLJ VARNA ŠOLSKA POT IN IZPOSTAVLJENA MESTA



Aktivnosti, ki sledijo iz ugotovljenega

Glede na obstoječe stanje je težko določiti najbolj varne poti, ki se naj bi jih posluževali učenci. Ponovno bomo opozorili občinski svet za preventivo in vzgojo v cestnem prometu ter občino Litijo kot ustanoviteljico zavoda. Vse to smo že večkrat storili, vedno pa se je končalo pri proceduralnih zapletih. Primeri: prehoda za pešce ni možno zgraditi zaradi prevelikih stroškov, narisati zebre ni mogoče, ker je cesta preozka, postajališča za avtobus ni možno zgraditi zaradi lastništva zemljišča. Poleg vsega je dovoz (na tem mestu bi lahko prišel avtobus do vrat šole, razložil ali naložil otroke, potem pa šel na glavno cesto) na dvorišče šole zaprt z mrliško vežico.

Potrebno bi bilo urediti prometno signalizacijo v naselju, pridobiti prostor za izgradnjo varnega avtobusnega postajališča, za kar obstaja verjetno edina možnost za izgradnjo skupaj z gradnjo obvoznice.

Starše in učence bomo opozarjali na izpostavljena mesta, čim več učencev bomo vključevali v organizirane prevoze, saj se s tem izognejo številnim nevarnostim v naselju, na žalost pa se izpostavijo nevarnostim pri zupuščanju avtobusa in pri vstopanju. Pri uporabi šolskega kombija je ta nevarnost bistveno manjša, saj otroci vstopajo in izstopajo na šolskem dvorišču.

21. 4. 2017 je tehnična komisija SPVCP Občine Litija opravila pregled šolskih poti na OŠ Gabrovka in POŠ Dole pri Litiji v skladu z Načrtom šolskih poti. Sprejeti so bili naslednji sklepi:

SKLEP za OŠ Gabrovka:

- ustrezna premestitev oz. zasuk cestno prometnega ogledala pri Huču, kjer otroci prečkajo cesto,
- na delu ceste od trgovine do vrtca se namesti prometni znak prepovedan promet v obeh smereh, z dopolnilno tablo: dovoljeno samo za lokalni dovoz,
- namestitev znakov šolska pot: na delu od trgovine do vrtca ter na delu, kjer otroci prečkajo cesto pri Huču,
- policist Andrej Hrup bo pozval Direkcijo za ceste RS, da bi namestili hitrostne platoje na območju nezaznamovanega prehoda čez cesto pri Huču, ki bi bili snemljivi čez zimo,
- člani komisije predlagajo, da učenci za odhod k verouku in domov uporabljajo del šolske poti, ki pelje čez šolsko parkirišče, in ne del poti, ki pelje mimo ožine med pokopališčem in župniščem, zaradi večje varnosti.

SKLEP za POŠ Dole pri Litiji:

- hišnik poskrbi za obžaganje smrek ob cesti, ki zastirajo pogled,
- ustrezna premestitev cestno prometnega ogledala ob izvozu s šolskega parkirišča na glavno cesto,
- obnovitev talnih označb šola,
- zamenjava prometnega znaka Križišče s prednostno cesto s prometnim znakom Stop, zraven stop znaka zarisati še prečno označbo v obliki neprekinjene črte na točki vidljivosti,
- zamenjava prometnih znakov na križišču pred staro šolo, ki so obledeli,
- namestitev znaka šolska pot pri uvozu na igrišče na začetku šolske poti.

7. VZGOJNO PREVENTIVNE VSEBINE ZA ODGOVORNO IN VARNO RAVNANJE V CESTNEM PROMETU

7.1 PRAVILA ZA VARNO IN ODGOVORNO RAVNANJE V CESTNEM PROMETU

AVTOBUSNO POSTAJALIŠČE – IZSTOPANJE IZ AVTOBUSA/KOMBIJA

- Počakamo, da se vozilo ustavi, in si šele takrat odpnemo varnostni pas.
- Prvi izstopi spremljevalec (če je prisoten) in šele nato učenci.
- Po izstopu počakamo na primernem mestu, da vozilo odpelje, in šele nato nadaljujemo pot.
- Posameznik hodi ob levem robu cestišča, v skupini pa hodimo ob desnem robu.
- Cesto prečkamo, ko se prepričamo, da na cesti ni vozil. Mlajši učenci dvignejo roko visoko v zrak, da so bolj vidni.
- Učenci 1. in 2. razreda uporabljajo na poti izven šole rumene rutice.

AVTOBUSNO POSTAJALIŠČE – VSTOPANJE NA KOMBI ALI AVTOBUS

- Na kombi ali avtobus čakamo na postajališču oziroma na dogovorjenem mestu za čakanje.
- Na postajališče pridemo pravočasno.
- Čakamo mirno, brez prerivanja ali tekanja, vsaj tri korake proč od vozišča.
- Če je mrak ali tema, na poti do postajališča uporabljamo kresničke ali druge odsevne predmete.
- Učenci 1. in 2. razreda uporabljajo na poti izven šole rumene rutice.
- Na postajališču počakamo, da se vozilo ustavi in voznik odpre vrata.
- Učenci naredimo kolono, v vozilo vstopamo drug za drugim.
- Prednost damo mlajšim in šibkejšim učencem.
- Ob vstopu pozdravimo.

ZJUTRAJ

Gabrovka

- Avtobus ustavi na postajališču pri igrišču. Izstopimo in gremo po levi strani cestišča, po poti za ograjo in nato naprej po dovozni poti do šole skozi za to namenjen prehod.
- Šolski kombi ustavlja na dovozni poti med šolo in bivšim zdravstvenim domom.

- Kadar starši svojega otroka pripeljejo z osebnim avtomobilom, ga morajo odložiti na šolskem parkirišču, ne pa na avtobusnem postajališču oz. na dohodni poti med bivšim zdravstvenim domom in igriščem.

Dole

- Avtobus ustavi na parkirišču pred šolo. Izstopimo in gremo ob desnem robu parkirišča v šolo.
- Šolski kombi ustavlja na parkirišču pred neposrednim vhodom v šolo.
- Kadar starši svojega otroka pripeljejo z osebnim avtomobilom, ga morajo odložiti na šolskem parkirišču (motor ugasnjen, avtomobil zaklenjen).

PO POUKU

Gabrovka

- Avtobus ali kombi čakamo v parku, na šolskem igrišču, na asfaltirani poti med šolo in bivšim zdravstvenim domom ali v šolskih prostorih.
- Dokler avtobus ne ustavi, se zadržujemo za rumeno črto.
- Do avtobusa gremo počasi, brez prerivanja, posamezno, skozi za to namenjen prehod, po poti za ograjo.
- V šolski kombi vstopamo na dovozni poti ob parku.
- Če odhajamo domov s starši, vstopamo v osebni avto na šolskem parkirišču, ne pa na avtobusnem postajališču oz. na dohodni poti med bivšim zdravstvenim domom in igriščem.

Dole

- Avtobus ali kombi čakamo v parku na klopcah pred šolo, na šolskem igrišču ali v šolskih prostorih.
- Do avtobusa gremo počasi, brez prerivanja, posamezno.
- V šolski kombi vstopamo pred vhodom v šolo.
- Če odhajamo domov s starši, vstopamo v osebni avto na šolskem parkirišču.

VEDNO

- Vsi učenci se držimo vseh prometnih predpisov, previdni smo pri prečkanju ceste in pri hoji po glavni cesti.
- Vsi pazimo nase in na druge udeležence v prometu ter se ne izpostavljammo nevarnostim.

V AVTOBUSU ALI V KOMBIJU

- V vozilu se priprnemo z varnostnim pasom.
- Učenci do 12 let oz. do višine 150 cm morajo uporabljati varnostne sedeže oz. jahače.
- Šolsko torbo držimo v naročju ali jo odložimo na tla.
- Med vožnjo ves čas sedimo pripeti na sedežu.
- Ne obračamo se, se ne presedamo in gledamo v smer vožnje.
- Upoštevamo vsa navodila, ki nam jih daje voznik oz. spremljevalec, če je ta prisoten.
- Med vožnjo ni dovoljeno jesti in piti.
- Če je komu slabo, mora tisti, ki to opazi, opozoriti voznika.
- V vozilu ne puščamo odpadkov.
- Ne uničujemo opreme namenoma ali iz malomarnosti.
- Obnašamo se kulturno in ne kričimo, se ne prepiramo, ne poslušamo glasne glasbe ...
- Med vožnjo ne motimo voznika.
- Do voznika in učencev smo prijazni in se kulturno obnašamo.
- Pozorni smo na mlajše in šibkejše učence in jim pomagamo, če potrebujejo našo pomoč.
- V primeru kršenja pravil šola probleme rešuje skupaj s prevoznikom, starši in učencem.

ŠOLAR – KOLESAR

- V cestnem prometu sme samostojno voziti kolo otrok, star najmanj osem let, ki ima pri sebi veljavno kolesarsko izkaznico, in oseba, ki je starejša od 14 let (drugače le v spremstvu polnoletne osebe). Otrok se usposobi za vožnjo kolesa, ko opravi kolesarski izpit in dobi v osnovni šoli kolesarsko izkaznico.
- Šolar – kolesar mora uporabljati prometne površine, namenjene kolesarjem. V kolikor na ali ob vozišču ni kolesarske steze ali pasu, mora kolesar voziti ob desnem robu vozišča (cca. 1 m od roba vozišča). Pri tem so izrednega pomena tudi urejene (utrjene) bankine, skladno s kriteriji za vodenje šolskih poti.
- Kolesa morajo biti tehnično brezhibno opremljena (ustrezna višina sedeža, zavore, zvonec, odsevniki, žarometi). Kolesar poskrbi, da je viden tako podnevi kot ponoči ali ob zmanjšani vidljivosti (uporaba signalnih barv na oblačilih, odsevnih trakov, svetilk).
- Šolar – kolesar mora imeti med vožnjo kolesa ustrezno pripeto zaščitno kolesarsko čelado. Enako velja tudi takrat, ko se vozi na kolesu kot potnik.
- Šolar – kolesar mora biti pozoren na dogajanje v prometu in upoštevati predpise.
- Pri hoji ob kolesu na vozišču je varneje, če kolesar hodi ob desni strani kolesa.
- Telefoniranje med vožnjo na kolesu je prepovedano in nevarno. Odsvetuje se tudi uporaba slušalk med vožnjo na kolesu.
- Prevažanje drugih oseb na prtljažniku je prepovedano in nevarno.
- Kolesarske steze/površine, namenjene kolesarjem, morajo kolesarji uporabljati in voziti v skladu s prometnimi predpisi (upoštevati prometne znake in puščice na kolesarski stezi/vozišču, ki določajo smer prometa na njej/njem – napačna smer vožnje je najpogostejša napaka vseh kolesarjev).
- Kolesarji smejo prečkati cesto le kot pešci in pred tem sestopiti s kolesa in ga potiskati ob sebi.

ŠOLAR – PEŠEC

- Šolar – pešec mora uporabljati prometne površine, namenjene hoji pešcev.
- Šolar – pešec se mora pred prečkanjem ceste vedno ustaviti. Preden stopi na vozišče,

preveri, ali se mu približujejo vozila tako, da pogleda levo, desno in še enkrat levo. Prečkanje ceste med parkiranimi vozili odsvetujemo (če ni v bližini prehodov za pešce, naj šolar prečka cesto za zadnjim parkiranim avtomobilom).

- Šolar – pešec se mora s pogledom levo-desno prepričati, da so vozniki resnično ustavili. Priporočamo, da šolar prečkanje predhodno naznani z dvignjeno roko.
- Otroci morajo imeti na poti v vrtec in prvi razred osnovne šole ter domov spremstvo polnoletne osebe. Spremljevalci so lahko tudi otroci, starejši od 10 let, in mladoletniki, če to dovolijo starši, skrbniki oziroma rejniki otroka.
- Otroci morajo ponoči ali ob zmanjšani vidljivosti med hojo po cesti nositi na vidnem mestu na strani, ki je obrnjena proti vozišču, odsevnik, ki ne sme biti rdeče barve in katerega odsevna površina na vsaki strani meri najmanj 20 cm².
- Učenci prvega in drugega razreda osnovne šole morajo na poti v šolo in iz nje poleg odsevnika nositi tudi rumeno rutico, nameščeno okoli vratu.
- Pešci (posamezniki) morajo hoditi ob levem robu vozišča v smeri hoje. Pešca – šolarja lahko izjemoma usmerimo tudi na vozišče, če tam ni pločnika, pešpoti, kolesarske steze, hkrati pa zagotovimo na teh odsekih znižano hitrost do 30 km/h s celostno prometno ureditvijo. Enako velja tudi v primeru izjeme, ko pešce (če so v skupini) usmerimo na desno stran vozišča v smeri hoje.

ŠOLAR – POTNIK OZ. VOZAČ

- Številne šolarje starši pripeljejo v šolo z avtomobili. Pri tem je ključnega pomena, da so otroci vedno pravilno pripeti z varnostnim pasom ter, glede na njihovo starost, nameščeni v ustreznem varnostnem sedežu.
- Po Zakonu o pravilih cestnega prometa mora biti otrok, manjši od 150 cm, med vožnjo v motornem vozilu z vgrajenim zadrževalnim sistemom zavarovan z zadrževalnim sistemom, ki je primeren otrokovi telesni masi. Za osnovnošolske otroke je torej primerna skupina II + III, kamor spadajo sedeži za otroke, težke med 15 in 36 kg oziroma stare od 3 do 12 let.
- Šolarji naj vstopajo ali izstopajo iz avta na tisti strani, ki je obrnjena stran od prometa.
- Učenci, ki se vozijo s šolskim avtobusom/kombijem, morajo upoštevati pravila obnašanja na avtobusu/kombiju in tudi pravila čakanja na postajališčih šolskega avtobusa/kombija.
- Napotila za učence, ki se vozijo s šolskim avtobusom ali kombijem (kot osnutek za pravila obnašanja na šolskem avtobusu/kombiju in pravila čakanja na postajališčih

šolskega avtobusa/kombija), oblikuje osnovna šola ter o tem seznanijo starše. Ta pravila se namestijo tudi na vidno mesto na šoli.

- Skupaj s starši je potrebno izbrati in preizkusiti najvarnejšo pot do postajališča ter razmisliti o pravilnem in odgovornem ravnanju pešca v cestnem prometu. Pri tem ne smemo pozabiti na vidnost pešca – šolarja (svetla oblačila, ustrezno nameščena odsevna telesa).
- Šolarji naj pričakajo avtobus ali kombi na avtobusnem ali posebej dogovorjenem postajališču. Vedno počakajo, da se vozilo ustavi, nato varno in organizirano vstopijo vanj. Enako tudi po izstopu stran od vozila in na varni površini počakajo, da le-to odpelje. Nato nadaljujejo svojo pot proti domu.
- Šolarji morajo na šolskem avtobusu ali kombiju upoštevati voznikova navodila.
- Šolarji morajo biti med vožnjo v šolskem avtobusu ali kombiju pripeti z vgrajenimi varnostnimi pasovi in obrnjeni v smeri vožnje.
- Šolarji med vožnjo ne motijo voznika, se ne prerivajo in ne kričijo.

7.2 PREVENTIVNE AKCIJE NA ŠOLI

- Predavanja za starše in učence
- Organizacija dni dejavnosti s prometno vsebino
- Interesne dejavnosti s področja prometne varnosti
- Praktični del kolesarskega izpita za učence 5. r.
- Teoretični del kolesarskega izpita za učence 4. r.
- Akcija ob 1. šolskem dnevu v sodelovanju s policisti in upokojenci
- Nameščanje opozorilnih znakov za pričetek šolskega leta
- Sodelovanje v akcijah in aktivnostih Sveta za preventivo in vzgojo v cestnem prometu
- Policist Leon
- Pasavček

8. VIRI

- ankete,
- zaključki tehniškega dne za učence,
- Smernice za šolske poti, Javna agencija RS za varnost prometa, 2016.

9. PRILOGE

PRILOGA ŠT. 1: Anketni vprašalnik za starše

PRILOGA ŠT. 2: Anketni vprašalnik za učence – OŠ Gabrovka

PRILOGA ŠT. 3: Anketni vprašalnik za učence – POŠ Dole

PRILOGA ŠT. 1:

Anketni vprašalnik za starše na temo varnih šolskih poti

Pripravljamo posodobitev Načrta šolskih poti. Z Vašo pomočjo bomo poskušali analizirati stanje šolskih poti in prometne varnosti ter poskušali odkriti nevarna mesta v prometu, ki se pojavljajo na poti Vašega otroka v šolo in domov. Pomagajte nam lahko tako, da odgovorite na zastavljena vprašanja v anketi. Rezultate ankete bomo vključili v Načrt šolskih poti. Anketo vrnite razredniku najkasneje do petka, 9. 9. 2016.

1. Na črto vpišite razred osnovne šole, ki ga Vaš otrok obiskuje: _____
2. Na kakšen način Vaš otrok najpogosteje prihaja v šolo? (označite samo en odgovor)
 - Peš
 - S kolesom
 - S kolesom z motorjem
 - S šolskim prevozom – avtobus
 - S šolskim prevozom – kombi
 - Starši me pripeljejo z osebnim vozilom
 - Drugo
 -
3. Na obeh priloženih zemljevidih z rdečo barvo označite mesta, za katere menite, da so nevarna za Vašega otroka na poti v šolo (če je nevarnih mest več, jih razvrstite tako, da najbolj nevarno mesto označite s številko 1, manj nevarno mesto s številko 2, potem 3, ...). Zakaj menite, da je označeno mesto nevarno (npr.: ker je ozka cesta, nepregledno mesto, ...)?

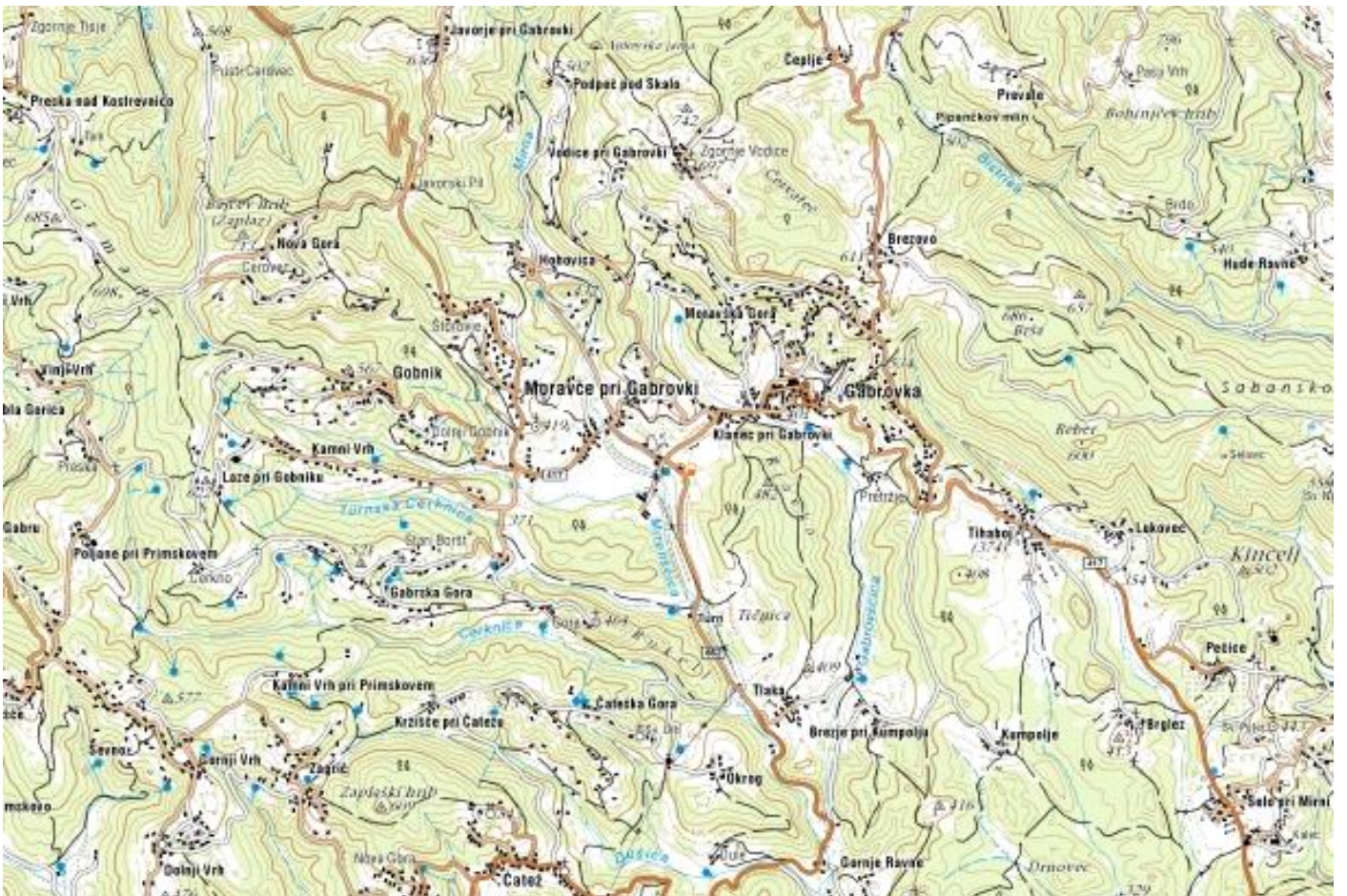
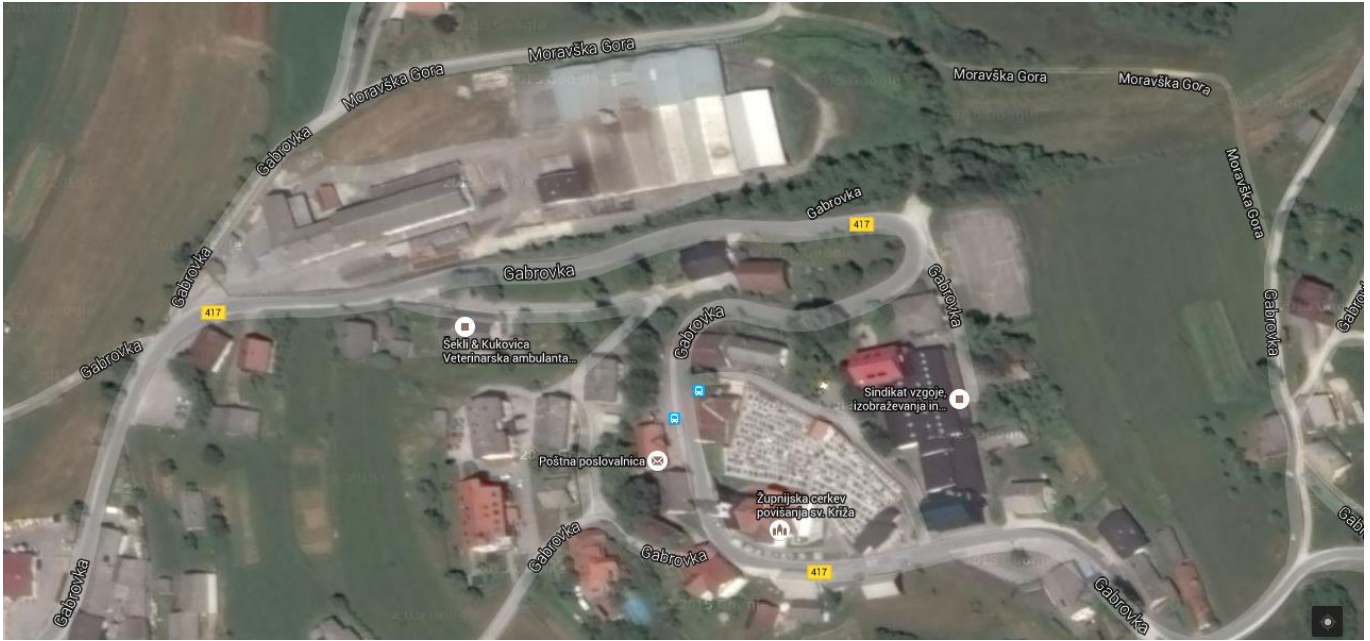
Mesta v neposredni okolici šole

- 1 _____
- 2 _____
- 3 _____
- 4 _____
- 5 _____

Mesta na poti v šolo

- 1 _____
- 2 _____
- 3 _____
- 4 _____
- 5 _____

4. Na zemljevidu neposredne okolice šole (zgornji zemljevid) z zeleno barvo označite šolsko pot ali del poti, ki se vam zdi najbolj varna.
5. Zapišite predloge za izboljšanje prometne varnosti v šolskem okolišu.
 -
 -
 -
 -
 -
 -
6. Prosim, če podate svoj komentar glede prometne varnosti v šolskem okolišu ter varnosti na poti Vašega otroka v šolo.
 -
 -
 -
 -
 -
 -



Anketni vprašalnik za starše na temo varnih šolskih poti

Pripravljamo posodobitev Načrta šolskih poti. Z Vašo pomočjo bomo poskušali analizirati stanje šolskih poti in prometne varnosti ter poskušali odkriti nevarna mesta v prometu, ki se pojavljajo na poti Vašega otroka v šolo in domov. Pomagajte nam lahko tako, da odgovorite na zastavljena vprašanja v anketi. Rezultate ankete bomo vključili v Načrt šolskih poti. Anketo vrnite razredniku najkasneje do petka, 9. 9. 2016.

1. Na črto vpišite razred osnovne šole, ki ga Vaš otrok obiskuje: _____

2. Na kakšen način Vaš otrok najpogosteje prihaja v šolo? (označite samo en odgovor)

- Peš
- S kolesom
- S kolesom z motorjem
- S šolskim prevozom – avtobus
- S šolskim prevozom – kombi
- Starši me pripeljejo z osebnim vozilom
- Drugo.....
-

3. Na obeh priloženih zemljevidih z rdečo barvo označite mesta, za katere menite, da so nevarna za Vašega otroka na poti v šolo (če je nevarnih mest več, jih razvrstite tako, da najbolj nevarno mesto označite s številko 1, manj nevarno mesto s številko 2, potem 3, ...). Zakaj menite, da je označeno mesto nevarno (npr.: ker je ozka cesta, nepregledno mesto, ...)?

Mesta v neposredni okolici šole

- 1 _____
- 2 _____
- 3 _____
- 4 _____
- 5 _____

Mesta na poti v šolo

- 1 _____
- 2 _____
- 3 _____
- 4 _____
- 5 _____

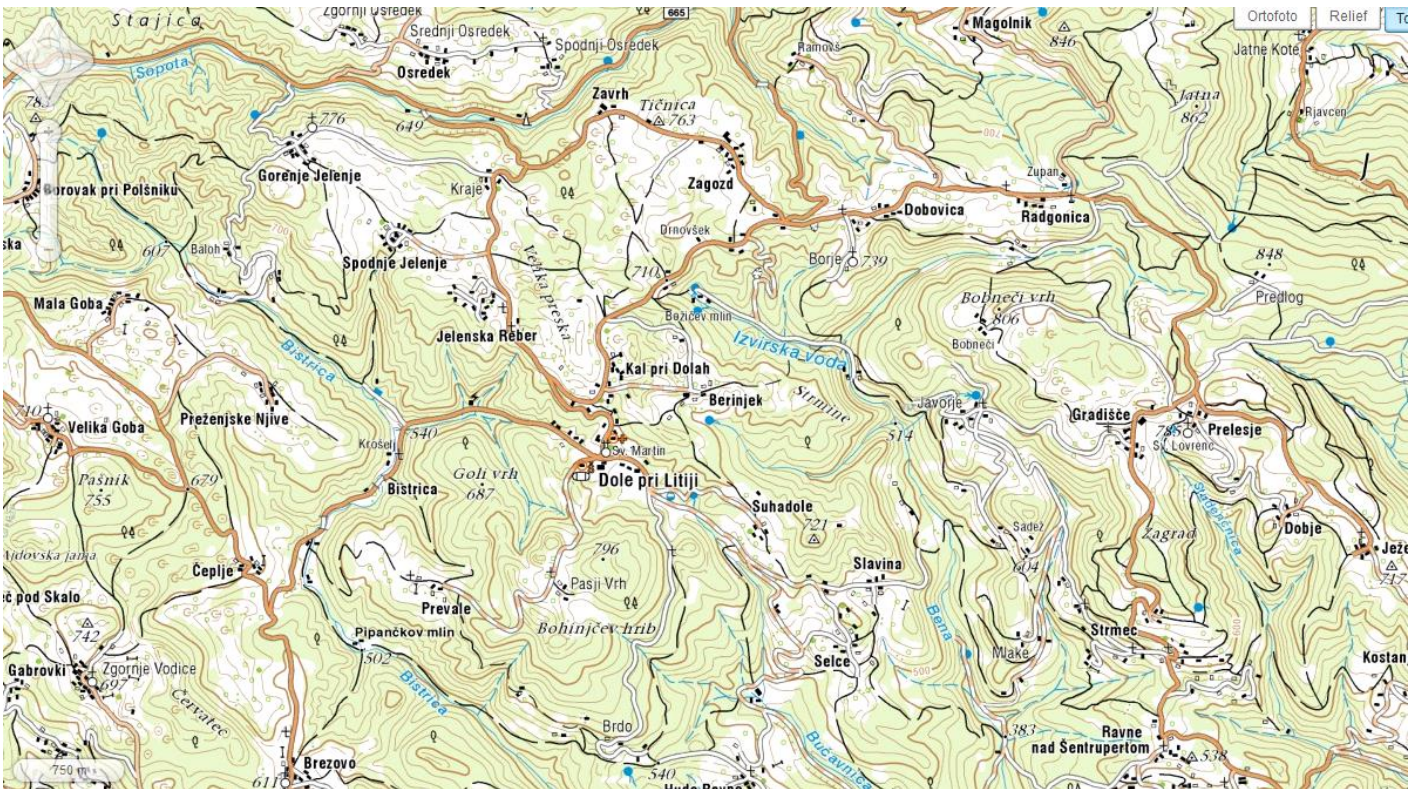
4. Na zemljevidu neposredne okolice šole (zgornji zemljevid) z zeleno barvo označite šolsko pot ali del poti, ki se vam zdi najbolj varna.

5. Zapišite predloge za izboljšanje prometne varnosti v šolskem okolišu.

-
-
-

6. Prosim, če podate svoj komentar glede prometne varnosti v šolskem okolišu ter varnosti na poti Vašega otroka v šolo.

-
-
-



PRILOGA ŠT. 2:

ANKETA NAČRT ŠOLSKIH POTI - GABROVKA

Pripravljamo posodobitev Načrta šolskih poti. S tvojo pomočjo bomo analizirali stanje šolskih poti in prometne varnosti ter poskušali odkriti nevarna mesta v prometu, ki se pojavljajo na tvoji poti v šolo in domov. Pomagaš nam lahko tako, da odgovoriš na anketo.

1. Spol (ustrezno označi):

- Moški
- Ženski

2. Kateri razred obiskuješ? Označi ustrezní razred.

- 1.
- 2.

3. Na kakšen način najpogosteje prihajaš v šolo? Označi le en odgovor.

- peš
- s kolesom
- s kolesom z motorjem
- s šolskim prevozom - avtobus
- s šolskim prevozom - kombi
- starši me pripeljejo z osebnim vozilom
- drugo: _____

4. Zakaj prihajaš v šolo na zgoraj navedeni način?

Možnih je več odgovorov.

- najvarnejši način
- najcenejša možnost
- na moji šolski poti ni organiziranega javnega ali šolskega prevoza
- kratka razdalja do šole
- velika oddaljenost od šole
- zaradi moje osebne varnosti
- zaradi neustreznih površin za pešce
- drugo: _____

5. Koliko časa porabiš do šole na način, kakršnega si izbral pri 3. vprašanju?

- do 10 minut
- od 10 do 20 minut
- od 20 do 30 minut
- več kot 30 minut

6. S katero prometno problematiko se srečuješ na poti v šolo?

Možnih je več odgovorov.

- ni ustreznih površin za pešce (neurejene bankine, pločniki, prehodi, avtobusna postajališča)
- slaba osvetljenost (ni javne razsvetljave oz. je le ta pomanjkljiva)
- slaba preglednost v prometu
- nevarna prečkanja cest (ni urejenih prehodov)
- neurejena prometna signalizacija in prometna oprema na šolskih poteh
- visoke hitrosti na območjih šolskih poti
- gost promet na območjih šolske poti
- do šolskega prevoza se sprehodim po neustreznih površinah za pešce
- ni ustreznih površin za kolesarje (neurejene kolesarske steze)
- vozilo šolskega prevoza je nevarno (nima varnostnih pasov, neustrezni sedeži, naslonjala)
- drugo: _____

7. a) Na zemljevidu neposredne okolice šole so nekatera mesta označena s črkami A, B, C, ... Zapiši črko enega mesta, za katerega misliš, da je najbolj nevarno. Zakaj meniš, da je opisano mesto nevarno (npr.: ker je veliko prometa, ozka cesta, nepregledno mesto, ...)?

b) Če mesto, za katerega misliš, da je najbolj nevarno, ni označeno na zemljevidu, njegovo lokacijo opiši sam s svojimi besedami.



8. Na svoji poti od doma do šole navedi mesto, ki se ti zdi najbolj nevarno.

9. Predlagaj ukrepe za izboljšanje prometne varnosti na šolski poti.

10. Predlagaj tiste poti v šolo, ki so po tvojem mnenju najbolj varne.

11. a) Ali si že bil udeležen v kakšni prometni nezgodi?

- da
- ne

b) Če si na zgornje vprašanje odgovoril z DA, napiši še kje oz. v katerem kraju?

12. Na kakšen način bi najraje prihajal v šolo? Izberi en odgovor.

- peš
- s kolesom
- s šolskim prevozom (avtobus ali kombi)
- s prevozom staršev
- drugo: _____

PRILOGA ŠT. 3:

ANKETA NAČRT ŠOLSKIH POTI – DOLE

Pripravljamo posodobitev Načrta šolskih poti. S tvojo pomočjo bomo analizirali stanje šolskih poti in prometne varnosti ter poskušali odkriti nevarna mesta v prometu, ki se pojavljajo na tvoji poti v šolo in domov. Pomagaš nam lahko tako, da odgovoriš na anketo.

1. Spol (ustrezno označi):

- Moški
- Ženski

2. Kateri razred obiskuješ? Označi ustrezni razred.

- 1.
- 2.

3. Na kakšen način najpogosteje prihajaš v šolo? Označi le en odgovor.

- peš
- s kolesom
- s kolesom z motorjem
- s šolskim prevozom - avtobus
- s šolskim prevozom - kombi
- starši me pripeljejo z osebnim vozilom
- drugo: _____

4. Zakaj prihajaš v šolo na zgoraj navedeni način?

Možnih je več odgovorov.

- najvarnejši način
- najcenejša možnost
- na moji šolski poti ni organiziranega javnega ali šolskega prevoza
- kratka razdalja do šole
- velika oddaljenost od šole
- zaradi moje osebne varnosti
- zaradi neustreznih površin za pešce
- drugo: _____

5. Koliko časa porabiš do šole na način, kakršnega si izbral pri

3. vprašanju?

- do 10 minut
- od 10 do 20 minut
- od 20 do 30 minut
- več kot 30 minut

6. S katero prometno problematiko se srečuješ na poti v šolo?

Možnih je več odgovorov.

- ni ustreznih površin za pešce (neurejene bankine, pločniki, prehodi, avtobusna postajališča)
- slaba osvetljenost (ni javne razsvetljave oz. je le ta pomanjkljiva)
- slaba preglednost v prometu
- nevarna prečkanja cest (ni urejenih prehodov)
- neurejena prometna signalizacija in prometna oprema na šolskih poteh
- visoke hitrosti na območjih šolskih poti
- gost promet na območjih šolske poti
- do šolskega prevoza se sprehodim po neustreznih površinah za pešce
- ni ustreznih površin za kolesarje (neurejene kolesarske steze)
- vozilo šolskega prevoza je nevarno (nima varnostnih pasov, neustrezni sedeži, naslonjala)
- drugo: _____

7. a) Na zemljevidu neposredne okolice šole so nekatera mesta označena s črkami A, B, C, ... Zapiši črko enega mesta, za katerega misliš, da je najbolj nevarno. Zakaj meniš, da je opisano mesto nevarno (npr.: ker je veliko prometa, ozka cesta,

nepregledno mesto, ...)?

b) Če mesto, za katerega misliš, da je najbolj nevarno, ni označeno na zemljevidu, njegovo lokacijo opiši sam s svojimi besedami.



8. Na svoji poti od doma do šole navedi mesto, ki se ti zdi najbolj nevarno.

9. Predlagaj ukrepe za izboljšanje prometne varnosti na šolski poti.

10. Predlagaj tiste poti v šolo, ki so po tvojem mnenju najbolj varne.

11. a) Ali si že bil udeležen v kakšni prometni nezgodi?

- da
- ne

b) Če si na zgornje vprašanje odgovoril z DA, napiši še kje oz. v katerem kraju?

12. Na kakšen način bi najraje prihajal v šolo? Izberi en odgovor.

- peš
- s kolesom
- s šolskim prevozom (avtobus ali kombi)
- s prevozom staršev
- drugo: _____